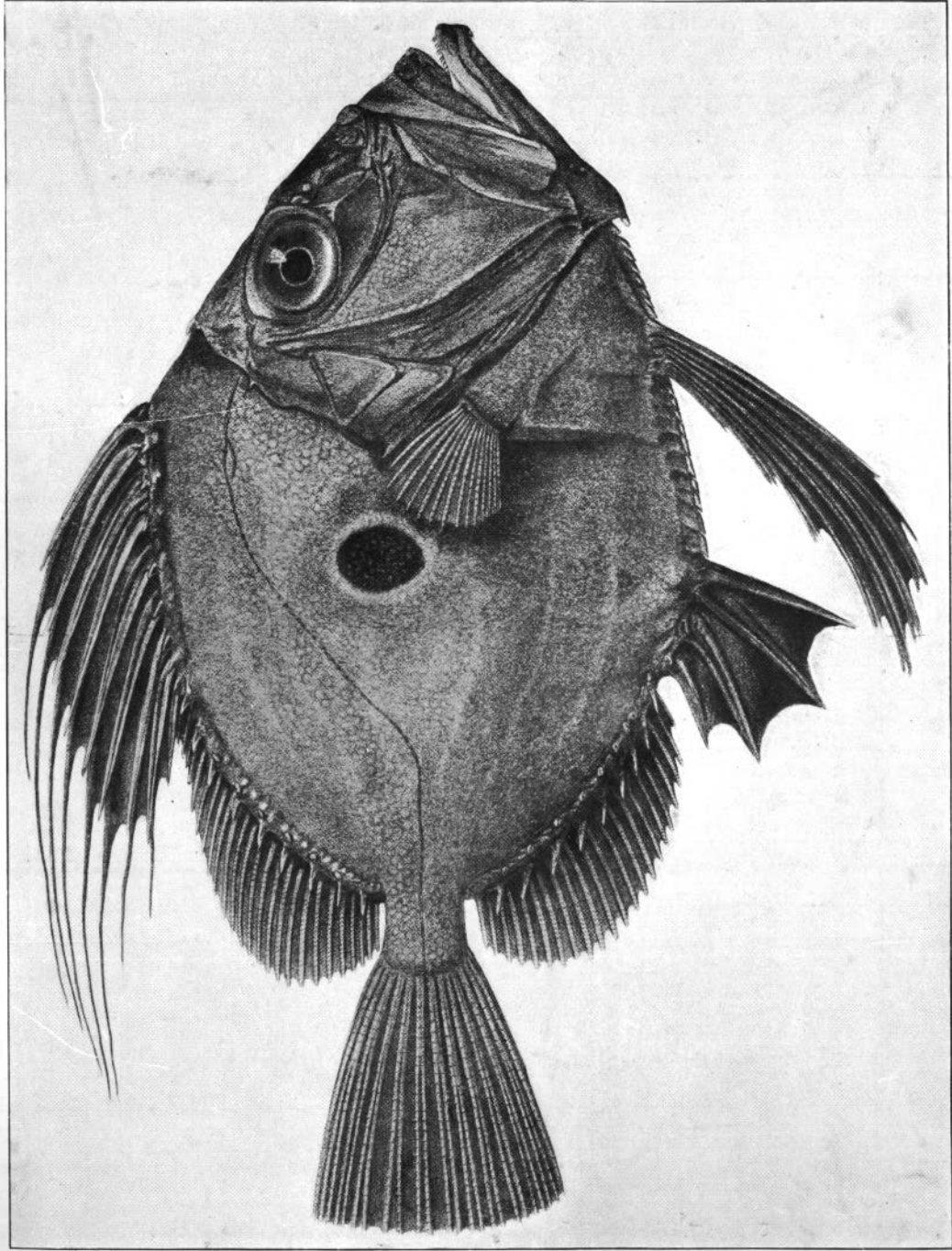


TELEOSTEI

*Cyttidae*

**Zeus faber**

(LINNÉ 1758)



**Zeus faber** (LINNÉ 1758)

**DIAGNOSE** — Corps haut, très comprimé, couvert de petites écailles à stries concentriques. Tête haute, comprimée, avec bouche très protractile; mâchoire supérieure moins avancée que la mandibule; dents fines sur les mâchoires et le vomer. Deux dorsales contiguës formées de rayons épineux et de filaments extrêmement allongés — anale double, la première formée de 3 ou 4 épines, la seconde de rayons allongés. Nageoires ventrales jugulaires, insérées un peu en avant des pectorales. La longueur de la tête est égale à sa hauteur et fait plus du tiers de la longueur totale. Le diamètre de l'œil est compris quatre fois environ dans la longueur totale de la tête. Il y a sept rayons branchiostèges. La seconde dorsale et la seconde anale sont bordées de chaque côté par une série de boucliers osseux. Les ventrales sont longues et même dépassent la première anale dans les individus jeunes. Le ventre porte une carène caractéristique formée de 13 ou 14 paires d'écussons osseux. La ligne latérale, bien marquée et soutenue par des osselets, décrit une courbe prononcée en avant.

D = IX ou X — 22 ou 23; A = III ou IV — 21 ou 22;

C = 15; P = 13; V = I — 5.

Dos brun foncé tirant sur les flancs au jaune bistre; flancs gris et ventre argenté; tache noire arrondie de chaque côté.

Longueur totale : jusqu'à 0 m. 50.

Reproduction par œufs pélagiques.

Les Cyttidés représentent une famille d'affinités incertaines. Elle a été le plus souvent rattachée aux Scombriformes et semble se rapprocher des Bericydés : la ressemblance des *Zeus Faber* avec certaines larves de Pleuronectes avait amené BOULENGER à former avec les Cyttidae et les Pleuronectes le sous-ordre des *Zeorhombi*.

**DISTRIBUTION GÉOGRAPHIQUE** — Le *Zeus faber* est un poisson commun en Méditerranée et sur les côtes européennes de l'Atlantique; il vit à des profondeurs variables, jusqu'à 200 mètres environ. Le *Zeus faber* est commun en Manche, mais devient rare en mer du Nord et est exceptionnel sur les côtes de Norvège.

#### BIBLIOGRAPHIE

1758. — LINNÉ. Syst. nat. ed. X. p. 226.

1860. — GÜNTHER. Cat. II. 393-396.

1881. — MOREAU. Poiss. Fr. II, 467-471.

ED. LE DANOIS — 1928.