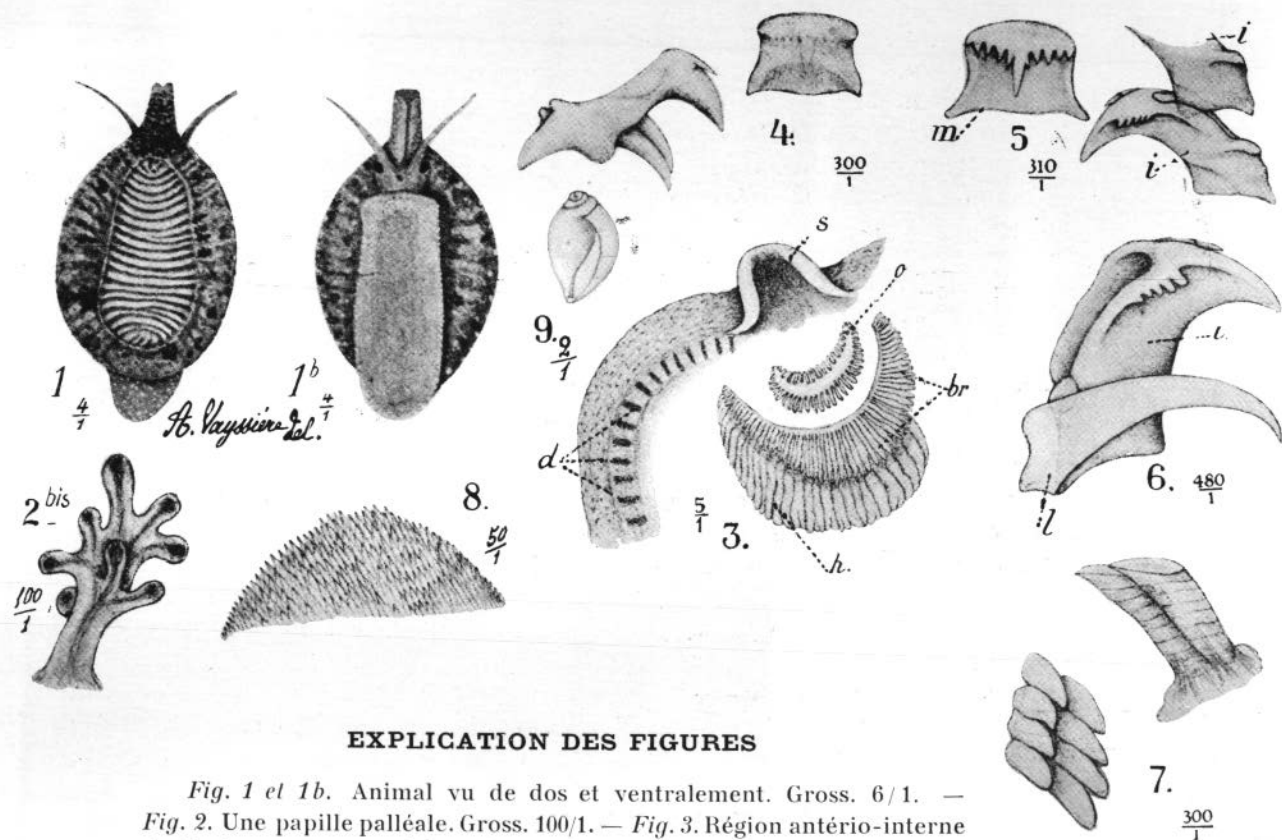


GASTEROPODA

Prosobranchiata Cténobranchiata
(Pectinibranchiata)

Trivia europæa

MONTAGU 1803



EXPLICATION DES FIGURES

Fig. 1 et 1b. Animal vu de dos et ventralement. Gross. 6/1. —
Fig. 2. Une papille palléale. Gross. 100/1. — Fig. 3. Région antéro-interne
droite du manteau, s, siphon, d, empreintes des dents de la coquille sur
le rebord palléal, o, osphradium, br, branchie, h, glande hypobranchiale. Gross. 5/1. —
Fig. 4. Dents radulaires vues par leur face d'insertion. Gross. 300/1. — Fig. 5. Dents, m,
médiante face externe, i, intermédiaire et un fragment de la 1^{re} latérale. Gross. 310/1. —
Fig. 6. i, intermédiaire et l, première latérale avec l', base de la 2^e latérale. Gross. 480/1.
— Fig. 7. Quelques pièces isolées, vues de face et de profil, grossies 300/1, de la mâchoire
Figure 8, dessinée au Gross. 50/1. — Fig. 9. Coquille très jeune, oliviforme, vue du côté de
l'ouverture. Gross. 2/1.

DIAGNOSE — *Animal* d'une coloration générale d'un jaune brun clair, plus accen-
tuée sur les rebords palléaux mais avec nombreuses petites taches ou ponctuations, les
unes blanchâtres, d'autres rougeâtres ou brun-noirâtres ; des papilles simples ou ramifiées,
peu nombreuses, d'une coloration blanchâtre ou jaune soufre garnissent les rebords
palléaux et aussi les côtés du corps. La face inférieure du pied, la tête et la face interne
du manteau sont d'un rouge orange, tandis que la branchie et l'osphradium d'un orangé
pâle.

La surface des rebords palléaux offre de nombreux plis longitudinaux dentelés au
milieu desquels sont disséminées plus d'une centaine de papilles simples ou ramifiées ;
les bords du siphon sont lisses ; le long du rebord palléal de droite, on observe une ving-
taine d'empreintes distinctes des dents de l'ouverture de la coquille.

Branchie cténiforme petite et arquée. Osphradium volumineux, penné mais arqué.

Mâchoires lamelleuses formées par une multitude de petits bâtonnets chitineux, un
peu prismatiques, à surface supéro externe oblongue.

Radula d'une quarantaine de rangées de dents, contenue dans un fourreau assez court, dont la formule est 2, 1, 1, 1, 2. Dents médianes *m* trapézoïdes pourvues d'une cuspide acérée assez longue accompagnée de 4 ou 5 denticules de chaque côté ; intermédiaires *i* massives, avec une forte cuspide crochue possédant un fort denticule du côté interne et 4 à 7 petits denticules du côté externe ; latérales *l* et *l'* unguiformes allongées, peu crochues.

Coquille ovale, dos très bombé, subconvexe en dessous, test épais offrant de 22 à 30 côtes transversales lisses, saillantes, sans interruption au milieu du dos; ouverture droite, étroite, possédant 18 à 20 dents marginales et 13 à 15 columellaires constituées par les côtes. Coloration générale rose chair vif passant presque au blanc au-dessous ; d'ordinaire une ligne très claire dorso-médiane longitudinale sur les côtés de laquelle se trouvent 3 à 4 taches rouge brun ; intérieur de la coquille rosé. Dimensions moyennes : 8 à 11 millimètres de longueur sur 6 à 8 de largeur et 5 à 7 de hauteur.

Coquille oliviforme très ventrue, très fragile, translucide, surface lisse, spire de 3 tours un peu proéminente ; stries d'accroissement fines mais presque visibles à l'œil nu. Coloration rouge brunâtre très pâle.

Coquille jeune, test encore fragile, un peu translucide, à surface dorsale lisse, mais avec un commencement de côtes transverses sur les parties latéro-ventrales ; teinte rouge brunâtre pâle.

DISTRIBUTION GÉOGRAPHIQUE — Méditerranée : Marseille (Marion, Vayssière) ; Nice (Verany) ; Gènes (Verany) ; Corse (Requien) ; Sicile (Philippi, Monterosato) ; Naples (Costa) ; Littoral du Roussillon (Bucquoy, Dautzenberg et Dollfus) ; îles Baléares (Hidalgo) ; Rosas (Hidalgo) ; Golfe de Gabès (Dautzenberg) ; Alger (Weinkauff) ; Oran (Pallary) ; Venise (V. Martens) ; Rovigno (Wimmer) ; Zara (Brusina) ; Morée (Deshayes) ; Mer Egée (Forbes).

Océan Atlantique : Concarneau (Servain) ; Pouliguen (Dautzenberg) ; Roscoff ; Brest ; Côtes Océaniques de l'Espagne et Côtes du Portugal (Hidalgo) ; Côtes françaises de l'Océan et de la Manche ; Côtes de l'Angleterre (Jeffreys) ; Côtes de Norvège (G. O. Sars).

BIBLIOGRAPHIE ET SYNONYMIE

1799. — PULTENEY. Catal. Dorsetsh, ano 1799 : *Cypræa artica*.
1803-1808-1815. — MONTAGU. Some new rares British shells. (*Trans. Linn. Soc. London*).
1862. — VERANY. Zoologie des Alpes maritimes.
1867. — J. G. JEFFREYS. British Conchology, vol. IV et V.
1878. — G. O. SARS. Mollusca regionis articae norvegiae, (*Trivia europæa = arctica*).
1882-1886. — DAUTZENBERG. Les Mollusques marins du Roussillon. (*C. europæa = arctica*).
1883. — F. MARION. Considérations sur les faunes profondes du golfe de Marseille. (*Cyp. Europæa = arctica*).
1897. — DAUTZENBERG. Atlas de poches des coquilles des côtes de France. (*Cyp. europæa*).
1900. — P. PALLARY. Catalogue des coquilles marines du département d'Oran.
1917. — J. G. HIDALGO. Fauna Malacologica de Espana, Portugal y las Baleares.
1923. — VAYSSIÈRE. Recherches zool. et anat. sur les Cypræidés, première partie (*Ann. du Musée d'Hist. Natur. de Marseille*, tome XVIII).
1925. — DAUTZENBERG et FISCHER. Mollusques marins du Finistère. (*Travaux de la stat. biologique de Roscoff*, fasc. 3).
1927. — A. VAYSSIÈRE. Recherches zool. et anat. sur les Cypræidés, deuxième partie (*Ann. du Musée d'Hist. Natur. de Marseille*, tome XXI).

A. VAYSSIÈRE — 1929.