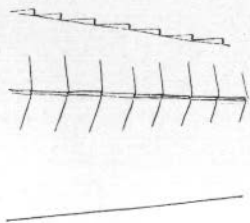
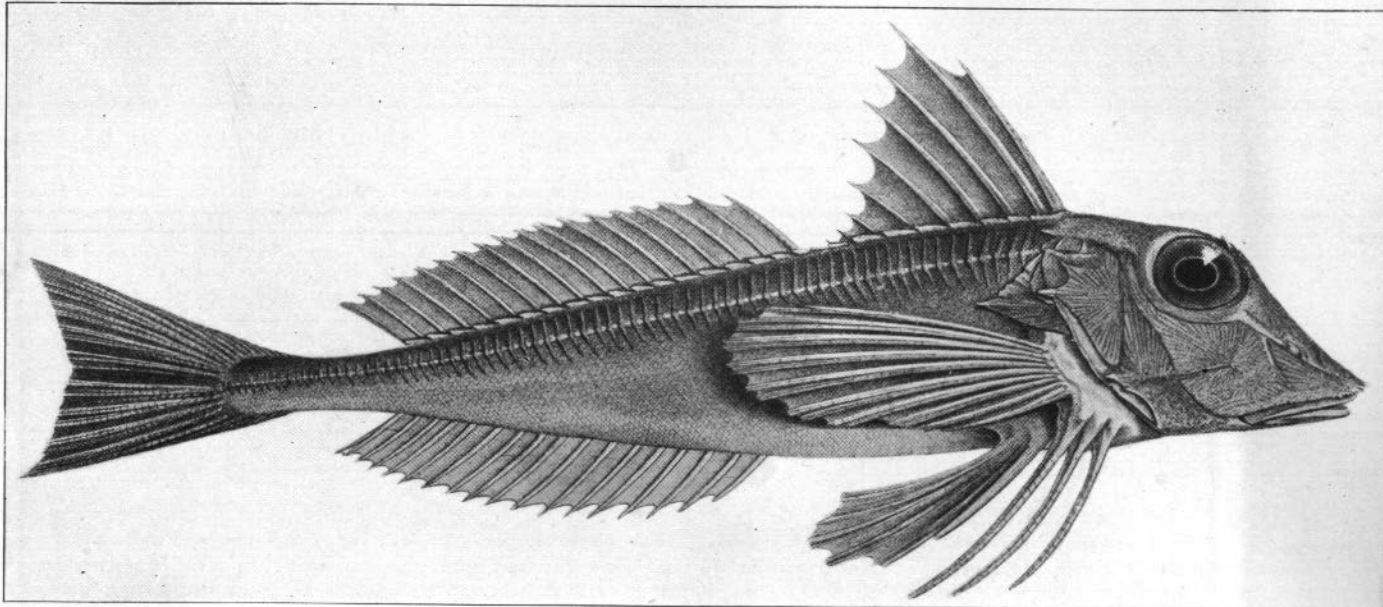


TELEOSTEI

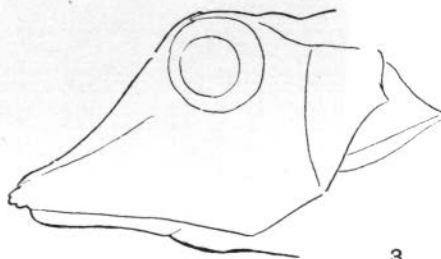
Acanthopterygii-Scleroparei-Triglidae

Trigla pini

BLOCH 1783.



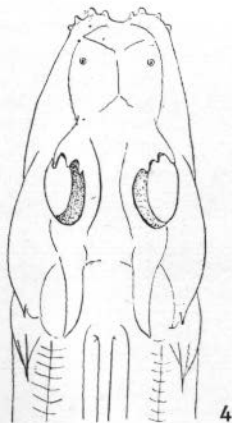
2



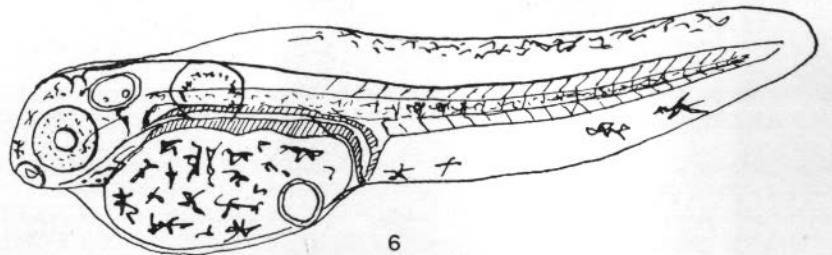
3



5



4



6

EXPLICATION DES FIGURES

- Fig. 1.* L'animal vu de profil. DAY. l. c. Pl. XXIII.
- Fig. 2.* Ligne latérale et replis transversaux. LE DANOIS. l. c. Fig. 108.
- Fig. 3.* Face supérieure de la tête. LE DANOIS. l. c. Fig. 113.
- Fig. 4.* Profil antérieur de Trigla Pini. Bl. LE DANOIS. l. c. Fig. 116.
- Fig. 5.* Œuf embryonné de Trigla Pini. EHRENBAUM. Eier und Larven von Fishen 1905. Fig. 30a.
- Fig. 6.* Larve de 3,7 mm. de long. EHRENBAUM. 1905. l. c. Fig. 30 b.

Trigla pini BLOCH 1783.

Triglae spinosae striatae

ÉCAILLES DE LA FACE DORSALE ET DES FLANCS MUNIES DE SPINULES STRIÉES CERCLANT LES RÉGIONS DORSALES ET LATÉRALES. ÉCAILLES DE LA LIGNE LATÉRALE PRIVÉES D'AIGUILLONS. ÉPINE CORACOÏDIENNE COURTE. MUSEAU LÉGÈREMENT ÉCHANCRÉ.

DIAGNOSE — *Corps*. Allongé, conique. Hauteur du corps comprise six fois environ dans la longueur totale, celle-ci variant de 25 à 45 centimètres. Replis transverses cerclant les régions dorsales et latérales du corps.

Couleur. Rose rouge dorsalement, s'atténuant latéralement. Ventre blanc. Dorsales gris rougeâtre, caudale rougeâtre. Ventrals et anale blanc rosé. Pectorales bleu-noirâtre ou gris-verdâtre.

Tête. Au profil antérieur allongé, légèrement concave. Museau peu échanuré, peu denticulé. Longueur de la tête comprise un peu plus de trois fois dans la longueur du corps. Yeux haut placés. Diamètre de l'œil compris une fois 1/4 dans la longueur du museau et autant dans l'espace postorbitaire. Interorbitaire égal à la moitié du diamètre de l'œil, légèrement concave.

Ornementation de la tête. Plaques dermiques sous-orbitaires garnies de sillons étoilés. Trois petites épines au bord supérieur et antérieur de l'orbite. Préorbitaire légèrement denticulé en avant. Epine operculaire bien développée. Préopercule à angle épineux avec au-dessous deux petites denticulations épineuses. Epine suprascapulaire courte et pointue prolongeant le bord supérieur et épaissi de la plaque dermique. Epine coracoïdienne courte.

Dents. Villiformes sur les mâchoires et le vomer, absentes sur la langue et le palatin.

Nageoires. Sillon des dorsales bordé par 27 à 28 plaques marginales épineuses. Deuxième rayon de la première dorsale le plus long, atteint plus des 2/3 de la longueur de la tête. Premier rayon tuberculé antérieurement. Pectorales un peu plus courtes que la tête, atteignent néanmoins les premiers rayons de l'anale. Ventrals un peu plus courtes que les pectorales. Caudale émarginée.

Ligne latérale. De 70 à 73 écailles minces, inermes, allongées transversalement par des apophyses.

Vessie natatoire. Bifide antérieurement avec deux courts prolongements arrondis.

Rayons branchiostèges : VII. Dorsales : Première 8 à 9. Deuxième 18-19. Pectorales : 10+3. Ventrals : 1/5. Anale : 16-17. Caudale : 13. Ligne latérale : 70-73. Vertèbres : 15+22. Cœcums pyloriques : 8.

DISTRIBUTION GÉOGRAPHIQUE ET BIOLOGIE — Méditerranée. Côte occidentale d'Europe jusqu'à la Norvège où il est assez rare. Pas très commun en Mer du Nord. Commun sur la côte Ouest et Sud des Îles Britanniques, et sur la côte de France. Devient rare sur la côte d'Afrique. Poisson de fond, se tenant dans les eaux peu profondes. Ponte de janvier à juin dans les régions tempérées.

SYNONYMIE, BIBLIOGRAPHIE, ICONOGRAPHIE, OUVRAGES PRINCIPAUX

Trigla pini.

1783. — BLOCH. Fisch. Deutsch. T. CCCLV. P. 130.
1788. — LACÉPÈDE. Hist. Pois. Vol. III. P. 356.
1801. — BLOCH & SCHNEIDER. Bloch. Syst. Ichth. P. 14.
1810. — RISSO. Icht. Nice. P. 206.
1860. — GUNTHER. Cat. Brit. Mus. Fish. II. P. 199.
1881. — MOREAU. Hist. Nat. Pois. France. Part. II. P. 266.
1892. — SMITT. Scand. Fishes. P. 195. Fig. 56.
1908. — ROULE. Note Ichth. Triglides. Méditer. Arch. Zool. Exp. Gén. 4^e sér. T. IX.

Trigla cuculus.

1758. — LINNÉ. Syst. Nat. Ed. X. P. 301.
1829. — CUVIER & VALENCIENNES. Hist. Nat. Pois. T. IV. P. 26.
1832. — BONAPARTE. Icon. Faun. Italica. III, P. 58. Fig.
1841. — YARBELL. Brit. Fish. Edit. I. P. 34 Fig.
1874. — COLLETT. Vid. Selsk. Forh. Christ. P. 37.
1877. — MALM. Goteg. Bohusls. Fauna. P. 397.
1880. — DAY. Fish. Grt. Brit. Irel. Part I. P. 58. Pl. XXIII.
1891. — LILLJEBORG. Sver. o Norges Fauna P. 179.
1913. — LE DANOIS. Pois. Manche Occid. P. 74. Fig. 108-113-118.
1924. — JOUBIN & LE DANOIS. Cat. Anim. Mar. Comest. P. 136.