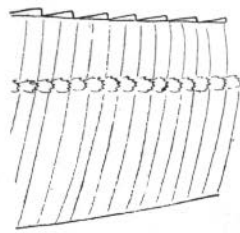
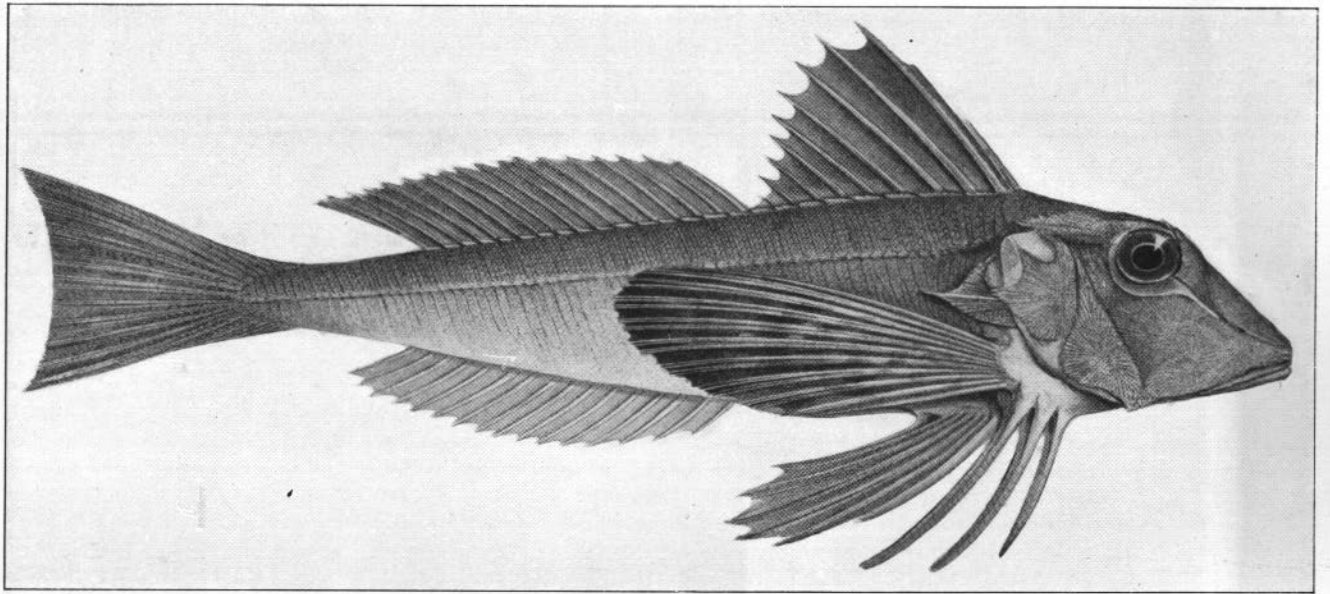
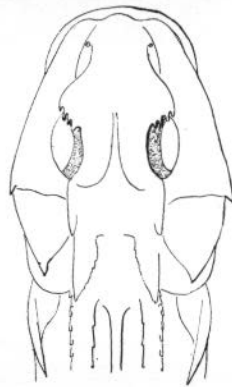


TELEOSTEI
Acanthopterygii
Sclerparei, Triglidae

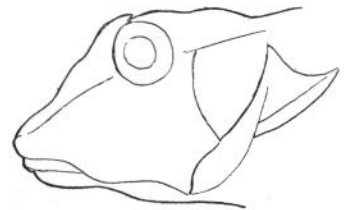
Trigla lineata
(GMELIN 1788)



2



3



4

EXPLICATION DES FIGURES

Fig. 1. L'animal vu de profil. DAY. Fish. Great. Brit. Ireland. Pl. XXIII.

Fig. 2. La ligne latérale et les replis transversaux encerclant le corps. LE DANOIS. Pois. Manche Occid. p. 72, fig. 107.

Fig. 3. Face supérieure de la tête. LE DANOIS. Op. Cit. Fig. 112.

Fig. 4. Profil antérieur du *Trigla lineata* Gmelin. LE DANOIS. Op. Cit. Fig. 117.

Trigla spinosae striarar

ÉCAILLES DES FACES LATÉRALES ET DORSALES MUNIES DE SPINULES. CELLES DE LA FACE VENTRALE SANS SPINULES. REPLIS TÉGUMENTAIRES OU STRIES HÉRISSEÉS DE TUBERCULES MOUSSES ENCERCLANT PRESQUE ENTIÈREMENT LE CORPS. ÉCAILLES DE LA LIGNE LATÉRALE ARMÉES SUR LEUR CRÊTE MÉDIANE DE DEUX OU TROIS AIGUILLONS DIRIGÉS POSTÉRIEUREMENT.

DIAGNOSE — *Corps*. Allongé, un peu plus long que large, hauteur du corps comprise environ cinq fois dans la longueur totale. Replis tégumentaires transverses encerclant presque complètement le corps. Longueur moyenne de 30 à 40 centimètres.

Couleur. Rouge brillant dorsalement et sur les flancs, avec parfois taches plus sombres et lignes transversales jaunes accompagnant les stries. Ventre blanc marqué par place de jaune d'or. Dorsales et caudale rouges avec taches irrégulières. Ventrales brun rougeâtre bordées de clair. Anale jaune grisâtre bordée de rouge et base noirâtre. Pectorales rouge brun, plus sombres, avec taches ou bandes bleu noirâtre.

Tête. Grosse, au museau court peu échancré. Profil antérieur abrupt. Longueur de la tête comprise quatre fois et demie dans la longueur totale. Yeux haut placés. Diamètre de l'œil compris deux fois dans la longueur du museau, une fois et demie à une fois deux tiers dans l'espace post orbitaire. Espace interorbitaire profondément concave et plus petit que le diamètre de l'œil.

Ornementation de la tête. Plaques dermiques garnies de sillons étoilés. Deux ou trois épines supra-orbitaires. Préorbitaire obtus en avant, granuleux, parfois denticulé. Angle du préopercule avec une projection obtuse, peu pointue. Epine coracoïdienne courte.

Dents. Présentes sur les maxillaires et le vomer, absentes sur la langue et le palatin.

Nageoires. Deux *Dorsales* implantées dans un sillon bordé de 25 plaques marginales. Le deuxième rayon de la première dorsale est le plus fort, les trois premiers étant épaissis antérieurement. Rayon de la deuxième dorsale divisés.

Pectorales. Plus longues que la tête et atteignant l'anale entre le troisième et le septième rayon. *Ventrales* courtes. *Caudale* émarginée, fait le 1/7^e de la longueur totale.

Ligne latérale. 66 à 68 écailles armées sur leur crête médiane de deux ou trois aiguillons dirigés postérieurement.

Vessie natale. Ovale, arrondie antérieurement avec un très léger sillon médian.

Rayons branchiostèges : VII. Dorsales : première : 9-11, deuxième : 16-17. Pectorales : 10-11 + III. Ventrales : 1/5. Anale : 16. Caudale : 12. Ligne latérale : 66. Vertèbres : 15 + 20. Cœcums pyloriques 10/12.

DISTRIBUTION GÉOGRAPHIQUE ET BIOLOGIE — Méditerranée. Océan, mais distribution restreinte. N'est pas signalé sur la côte Occidentale d'Afrique, au sud des Canaries, rare au Maroc, assez rare en Mer du Nord, inconnu en Norvège. Abonde par contre en certaines localités (Manche), par des profondeurs de 30 à 50 mètres et principalement au voisinage des fonds rocheux.

Ponte a lieu en été. Œufs petits, pélagiques.

SYNONYMIE, BIBLIOGRAPHIE, ICONOGRAPHIE OUVRAGES PRINCIPAUX

Trigla lineata.

1788. — GMELIN-LINNÉ. Syst. Nat. p. 1346.

1783. — BLOCH. Fisch. Deutchl. T. CCCLIV.

Mullus imberbis.

1558. — RONDELET. Hist. des Poissons. p. 295.

Cuculus lineatus.

1713. — RAY. Syn. Pisc. 278.

Trigla lastoviza.

1768. — BRUNNICH. Ichthol. Mass. p. 69.

Trigla Adriatica.

1788. — GMELIN-LINNE. Op. Cit. p. 1346.

Trigla poeciloptera.

1837. — THOMPSON. Proc. Zool. Soc. p. 61.

Streaked Gurnard.

1841. — YARBELL. Hist. Brit. Fishes. Vol. I, p. 19.

J. LE GALL — 1929.