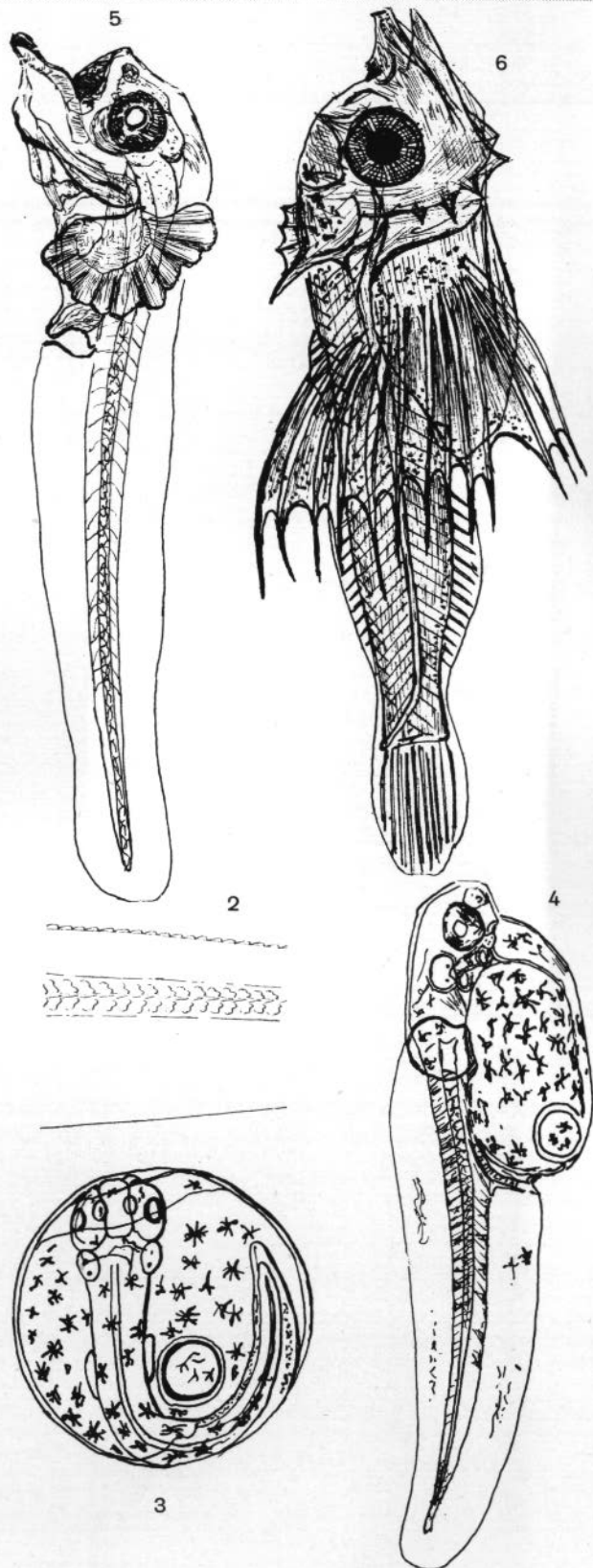
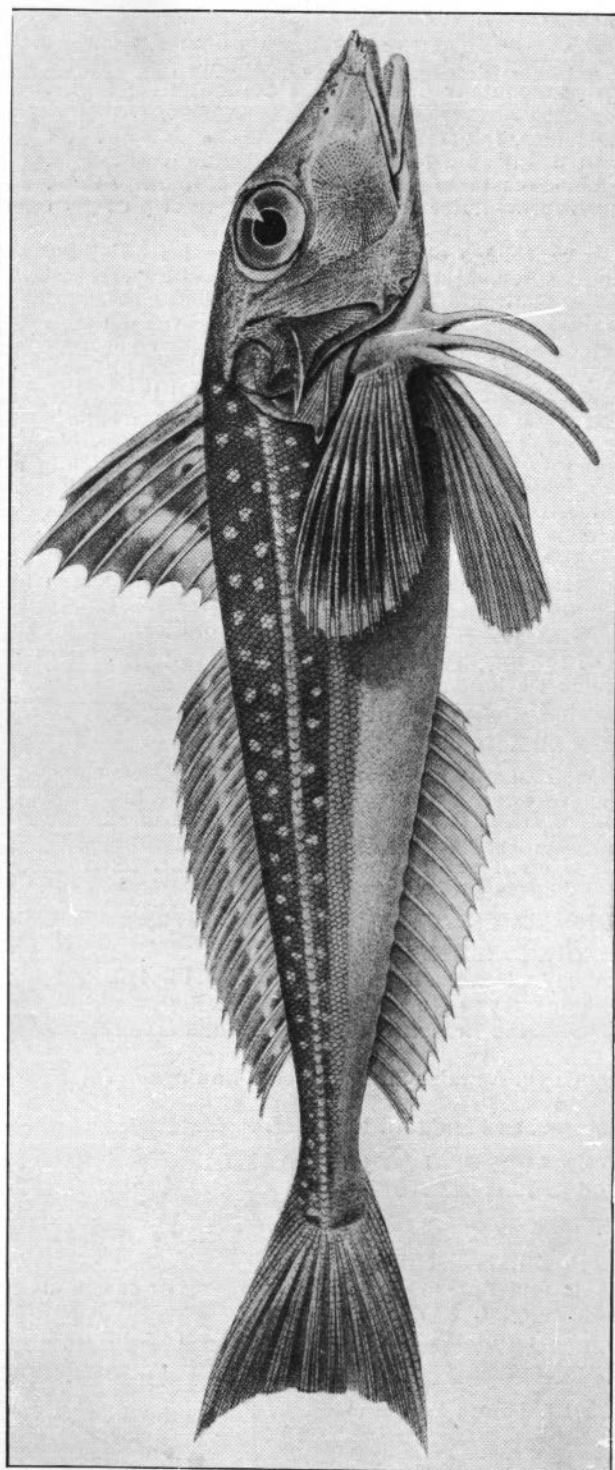


Trigla gurnardus (LINNÉ, 1758)

TELEOSTEI
Acanthopterygii
Scleroparei, Triglidæ

Trigla gurnardus
(LINNÉ, 1758.)



Triglae Spinosae Simplicis

ÉCAILLES DE LA FACE DORSALE DU CORPS MUNIES DE SPINULES. TÉGUMENTS SANS REPLIS. LIGNE LATÉRALE A GROSSES ÉCAILLES MUNIES D'UN FORT AIGUILLON LISSE. MUSEAU PEU ÉCHANCRÉ (Roule).

DIAGNOSE — *Corps*. Allongé, régulier, plus étroit dorsalement que ventralement. Longueur moyenne de 35 à 40 centimètres atteignant parfois 60 centimètres.

Hauteur du corps. Comprise 6 fois dans la longueur totale.

Couleur. Variable, dos gris ou brun rougeâtre, avec ou sans points blancs, groupés parfois en bandes longitudinales. Ventre blanchâtre. Les nageoires : caudales, pectorales et dorsales adoptent la couleur du corps, la couleur des dorsales étant toutefois plus prononcée.

Tête. Large, aplatie, plus longue que haute, longueur comprise quatre fois environ dans la longueur totale. Museau allongé au profil antérieur déclive, presque droit. Yeux haut placés, au diamètre compris deux fois dans la longueur du museau, une fois deux tiers dans l'espace post-orbitaire. Espace interorbitaire légèrement concave et plus petit que le diamètre de l'œil.

Ornementation de la tête. Variable suivant l'âge et comme chez tous les Triglides nettement plus accusée chez le jeune. Plaques dermiques garnies de sillons et de proéminences tuberculées radiantes. Préorbitaire denticulé à l'extrémité antérieure et muni d'épines chez le jeune. Trois épines supraorbitaires. Angle du préopercule avec deux ou trois denticulations. Deux épines operculaires, l'inférieure la plus forte. Epine coracoïdienne prononcée et juste au-dessus de la pectorale. Chez le jeune, deux épines occipitales.

Dents. Villiformes sur les maxillaires et le vomer, absentes sur la langue et le palatin.

Nageoires. Deux dorsales, la première aussi haute que le corps ; aux trois premiers rayons épaissis et tuberculés antérieurement, le deuxième le plus long, le troisième le plus gros, les suivants diminuent rapidement. Deuxième dorsale deux fois moins haute que la première. Vingt-sept plaques marginales, granuleuses et denticulées bordent le sillon des dorsales. Pectorales n'atteignant pas l'anale ; le premier rayon libre est le plus petit, le troisième le plus grand. Ventrals légèrement plus longues que les pectorales, atteignant un peu plus du cinquième de la longueur totale. Caudale émarginée.

Ligne latérale : 72-76 écailles scutiformes, portant un aiguillon lisse implanté sur la crête médiane et dirigé en arrière et en haut.

Vessie natatoire. Bifide antérieurement avec deux courtes pointes arrondies.

Rayons branchiostèges : VII. Dorsales : 1^{re} : 8-9 ; 2^{me} : 19. Pectorales : 10 + III.

Ventrals : 1/5. Anale : 18 à 20. Caudale : 1 à 15.

Ligne latérale : 72 à 76. Vertèbres : 14 + 24. Cœcums pyloriques 7 à 9.

DISTRIBUTION GÉOGRAPHIQUE ET BIOLOGIE

Très commun sur la côte occidentale d'Europe, rencontré sur la côte Mourmane. Signalé également sur la côte occidentale d'Afrique. Ne dépasse pas le Sud de la Suède en Baltique. Moins fréquent en Méditerranée. *Trigla milvus* (Risso et C. BP.) est une forme naine de *Trigla gurnardus* rencontrée en Méditerranée. (Roule). Poisson de fond, gré-gaire, mais apparaissant parfois en surface où il se déplace très rapidement. Dans les régions septentrionales la ponte a lieu de Mars en Juillet.

EXPLICATION DES FIGURES

Fig. 1. L'animal vu de profil. F. DAY. Fish. Gr. Brit. Irel. Pl. XXV.

Fig. 2. Ligne latérale à grosses écailles rudes. LE DANOIS. Pois. Manche occid. Fig. 110. P. 72.

Fig. 3. Œuf. Diamètre 1 mm. 25. Helgoland. EHRENBAUM. Nordisches Plankton. Fig. 28. a. P. 68.

Fig. 4. Larve de trois jours. 4 mm. de long. MAC INTOSH & PRINCE. & EHRENBAUM. Nordisches Plankton. Fig. 28. c. P. 68.

Fig. 5. Larve de six jours. 5 mm. de long. CANU. Annales Stat. Aquicole Boulogne. Vol. II. Pl. VI. Fig. 2.

Fig. 6. Larve de 12 m/m. EHRENBAUM. Nordisches Plankton. Fig. 28. f. P. 68.

SYNONYMIE, BIBLIOGRAPHIE, ICONOGRAPHIE OUVRAGES PRINCIPAUX

Trigla gurnardus.

1758. — LINNE. Syst. Nat. Edit. X. P. 301.

1783. — BLOCH. Fische Deutschl. part II. P. 121. Tab. LVIII.

1899. — FULTON. The migratory movements and Rate of Growth of the grey or common Gurnard. Rep. Fishery Board Scotland. XVII. 1898.

1924. — HERTLING. Ueber den grauen und den roten Knurrhahn. Wiss. meeresun terres. Helgoland. Nr. 30.

Trigla hirundo.

1758. — LINNE. Syst. Nat. Ed. X. T. I. P. 301 f. Fauna Suecica Ed. II. P. 120.

Trigla cuculus.

1783. — BLOCH. Fische Deutschl. Part. II. P. 124. Tab. LIX.

Trigla milvus.

1798. — LACÉPÈDE. Hist. Nat. Poissons. Vol. III. P. 340 et 362.

1908. — ROULE. Triglides de la Méditerranée. Arch. Zool. Exp. et Gén. Ser. IV. T. 9.

Trigla Blochii.

1841. — YARRELL. Hist. Brit. Fish. Ed. II. Vol. I. P. 56.

J. LE GALL 1929.