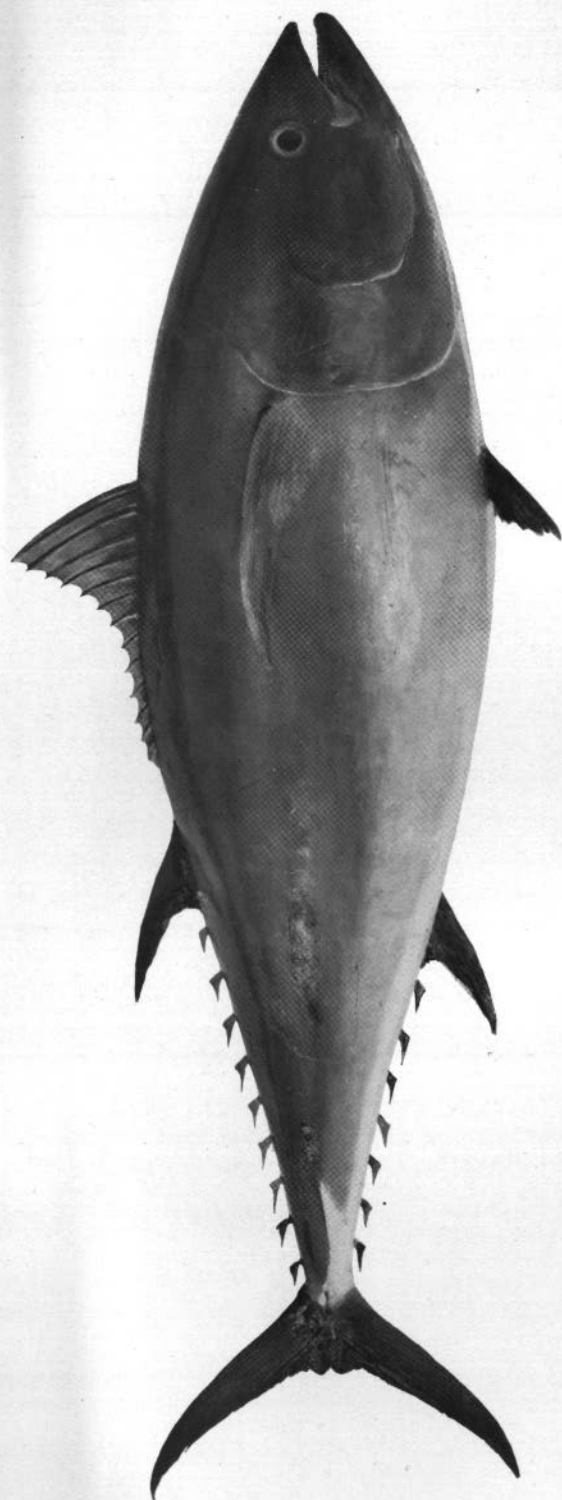


TELEOSTEI
Acanthopterygii
Scombriformes

Thunnus thynnus

LINNÉ



Moulage de Thon
(Musée Océanographique de Salammbô).

DIAGNOSE — Corps fusiforme pouvant dépasser 2 mètres et 500 k., recouvert d'une peau épaisse à écailles très petites dans sa partie postérieure, grandes et très épaisses dans la région pectorale où leur ensemble forme le *corselet* qui se prolonge en dessous plus en arrière que les ventrales.

Tronçon de la queue portant une carène latérale et deux petites crêtes entre les racines de la caudale.

Ligne latérale rapprochée du profil supérieur du corps, s'abaissant sous la 2^e dorsale.

Dans la longueur totale, la hauteur du tronc est contenue 4 fois à 4 fois 2/3, la longueur de la tête 4 fois la longueur des pectorales 5 fois 1/2 à 6 fois 3/4.

Tête en forme de pyramide triangulaire. *Bouche* terminale, assez peu fendue, non protractile, portant à chaque mâchoire une seule rangée de petites dents coniques et pointues. Vomer et palatins dentés. Opercule nu. Orifice antérieur de la narine très petit, orifice postérieur dans une fente verticale.

Diamètre de l'œil contenu 7 à 9 fois dans la longueur de la tête et 2 à 3 fois dans l'espace préorbitaire.

Nageoires : D_1 : 14 ou 15. D_2 : $1/13 + 9$ ou 10 pinnules. P : 30 ou 31. C : 20. V : $1/5$. A : $2/12 + VIII$ ou IX pinnules.

D_1 triangulaire, hauteur du premier rayon comprise 2 fois à 2 fois 1/2 dans la hauteur du tronc, D_2 et anale hautes et pointues. Pectorales falciformes ne dépassant pas la première dorsale ; caudale en croissant.

Vertèbres : 18 + 21 ; *coecums pyloriques* très nombreux ; *Système circulatoire spécial sous-cutané* très développé.

Coloration bleu foncé sur le dos. Flancs gris pommelé à taches argentées nombreuses et rapprochées. Caudale brun bleuâtre, 2^e dorsale rouge jaunâtre, pinnules jaunes bordées de noir.

DISTRIBUTION GÉOGRAPHIQUE

— Poisson migrateur. Son aire de répartition comprend la Mer du Nord, l'Atlantique septentrional des Canaries aux Açores à l'Islande et à la Norvège et la Méditerranée où le thon est particulièrement abondant de mai à août, époque de la ponte.

SYNONYMIE

1758. — LINNÉ, Syst. Nat. X, p. 297 (*Scomber thynnus*).
1817. — CUVIER, Règne Anim., II, p. 313 (*Thynnus thynnus*).
1826. — CUVIER & VALENCIENNES, Hist. Pois. VIII, p. 58 (*Thynnus Mediterraneus*).
1826. — RISSO, Hist. Nat. Eur. MÉR., p. 414 (*Thynnus Mediterraneus*).
1831. — CUVIER & VALENCIENNES, loc. cit., p. 98 (*Thynnus brachipterus*).
1845. — SOUTH, Encycl. Metr., p. 620 (*Thunnus vulgaris*).
1860. — GUNTHER, Catal. II, p. 362 (*Thynnus thynnus*).
1889. — DRESSLAR & FESLER, *Bul. U-S, Fish. Com.*, p. 439 (*Albacora thynnus*).
1896. — JORDAN & EVERMAN, *Fish. North Mid. Amer.* II, p. 470 (*Thunnus thynnus*).

PRINCIPAUX AUTEURS A CONSULTER

Migrations : Roule, Sella ; *Anatomie* : Kishinouye, Frade ; *Pêche* : Parona ; *Bibliographie* : Gen. Corwin (Calif. State Fish. Labor.), Heldt (Rapports à la Comm. Int. Méditerranée).

H. HELDT 1931.