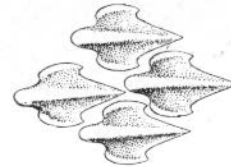
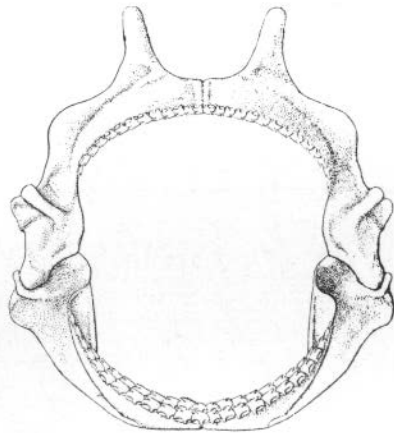
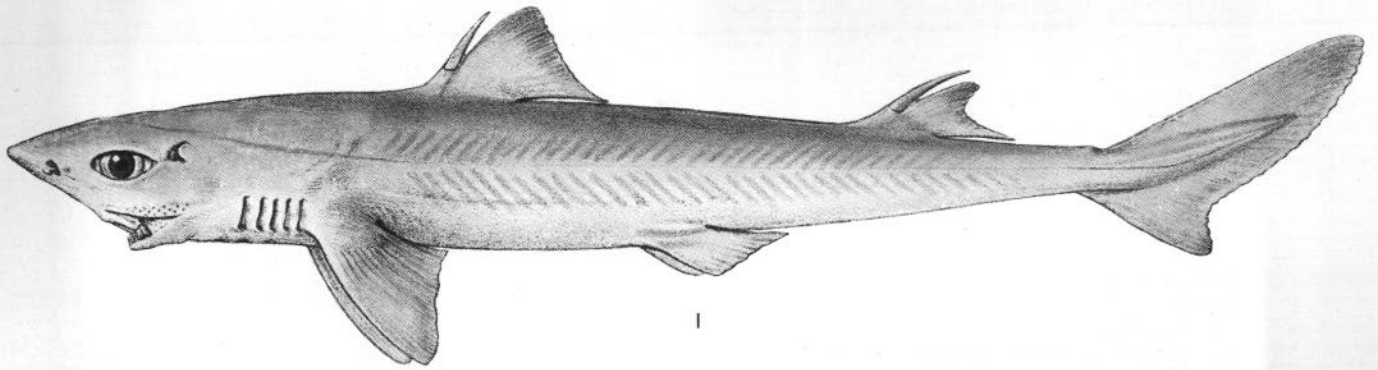


ELASMOBRANCHII

Tectospondyli-Squalidæ

Squalus blainvillei

(Risso 1826)



EXPLICATION DES FIGURES

- Fig. 1. — D'après BONAPARTE.
Fig. 2. — Mâchoires, d'après LOZANO, fig. 141.
Fig. 3. — Scutelles cutanés, d'après LOZANO, fig. 142 A.

DIAGNOSE. — Corps allongé, fusiforme ; hauteur comprise de 8 à 8 1/2 fois dans la longueur totale, chez les jeunes jusqu'à 11. Long jusqu'à 70 centimètres.

Tête longue, large, aplatie, moins de 1/4 de la longueur totale. Museau large, aplati, court, obtus. Bouche peu arquée, large, avec un sillon de chaque côté, avec plis labiaux. Dents, semblables aux deux mâchoires, avec la marge libre horizontale ou peu oblique, tranchante ; sans dent moyenne. Yeux grands, leur diamètre à peu près 1/5 de la longueur de la tête, 2/3 de l'espace préorbitaire. Espace préorbitaire un peu plus court que l'interorbitaire. Angle postérieur des paupières se prolongeant en un sillon, vers le spiracle. Narines plus rapprochées du bout du museau que de la bouche, distance prénasale égale ou un peu plus petite que celle internasale. Valvule nasale antérieure bilobée. Spiracles grands, sémilunaires, en arrière de l'orbite, un peu au-dessus du prolongement du diamètre longitudinal de l'œil. Fentes branchiales médiocres, la dernière en avant au commencement de la pectorale.

Anus presque à la moitié de la longueur totale. Première dorsale grande, commençant presque au niveau de la moitié de la marge intérieure de la pectorale. Seconde dorsale plus rapprochée de la première que du bout de la queue, commençant beaucoup en arrière du niveau de l'angle postérieur des ventrales ; sa marge postérieure très échancrée. Aiguil-

lons des deux dorsales sans sillons latéraux ; celui de la première plus long que la moitié de la marge antérieure de la nageoire, celui de la seconde jusqu'au niveau de l'angle supérieur de la nageoire ou le dépassant. Fossettes sur et sous le pedoncule caudal en avant de l'insertion de la nageoire. Caudale longue et large, lobe supérieur légèrement arrondi, non séparé par une échancrure de l'inférieur. Pectorales grandes. Ventrales insérées à moitié de la distance entre le commencement de la première et celui de la seconde dorsale, en avant de la moitié de la longueur totale.

Ligne latérale distincte. Scutelles cutanées très petites et aiguës, avec une pointe principale et deux latérales. Peau rude.

Couleur grise ou brune au dos sans taches, blanchâtre tachetée de gris au ventre.

DISTRIBUTION GÉOGRAPHIQUE. — Atlantique, Méditerranée, commun.

SYNONYMIE. — *Acanthias blainvillei* Risso, *Spinax blainvillei* Bp., *Squalus fernandinus* Molina.

BIBLIOGRAPHIE

1841. — BONAPARTE. Iconogr. Fauna Ital. Pesci.
1865. — DUMÉRIL. Hist. Nat. Poissons, p. 438.
1870. — GUNTHER. Cat. Fishes Brit. Mus., VIII, p. 419.
1881. — MOREAU. Poissons France, I, p. 345.
1881. — DODERLEIN. Manuale Ittiol. Medit., II, p. 90.
1913. — GARMAN. Mem. Mus. Comp. Zool. Harvard, XXXVI, p. 195.
1928. — LOZANO. Peces Fauna Iberica, I, p. 428, pl. IV, fig. 2.

UMBERTO D'ANCONA, 1933.