

Fig. 1. — L'animal, réduit d'un cinquième, vu de dos et légèrement de 3/4.
Joubin et Le Danois.

DIAGNOSE— Corps arrondi et légèrement conique en arrière. La hauteur est contenue de 9 à 10 fois dans la longueur. Tête excessivement large, en forme de marteau, sa largeur comprenant 3 fois sa longueur. Bouche inférieure, semi-circulaire; dents triangulaires, la dent médiane de chaque mâchoire étant plus petite que les voisines. Yeux situés aux extrémités des pédoncules; diamètre oculaire faisant le 1/4 de la longueur du bord externe du pédoncule. Narines situées sous le bord antérieur de la tête, tout près des yeux; orifice nasal se continuant par un sillon, creusé sur une partie du bord antérieur de la tête, et plus ou moins fermé par une valvule oblongue. 1° Dorsale au-dessus de l'espace situé entre les Pectorales et les Pelviennes et plus haute que longue; 2° Dorsale plus petite, située au-dessus de la fin de l'insertion de l'Anale. Caudale très développée, le grand lobe faisant le triple du petit, et 1/4 de la longueur totale. Pectorales triangulaires à bord postérieur échancré. Pelviennes petites, commençant un peu après le milieu d'une ligne menée de l'origine d'une pectorale à la base de la Caudale. Dos brunâtre, ventre gris-blanchâtre.

DISTRIBUTION GÉOGRAPHIQUE — Mers tropicales et sub-tropicales; Méditerranée; Manche et Océan (rare).

BIBLIOGRAPHIE
ICONOGRAPHIE, SYNONYMIE
OUVRAGES PRINCIPAUX

1758. — LINNÉ. (*Squalus zygoena*), *Systema Naturæ*, Ed. X, I, p. 234.
1775. — FORSKAL. (*Squalus zygoena*), *Descript. Anim.* p. 18.
1787. — BLOCH. (*Squalus zygoena*), *Ichth.*, IV, p. 26 et pl. II, tabl. 117.
1787. — PARRA. (*Cornuda*), *Desc. diff. piez. hist. nat.* I, lam. 32.
1798. — LACÉPÈDE. (*Squalus zygoena*), *Poiss.*, I, p. 257.
1790. — SHAW. (*Zygoena malleus*), *Nat. Misc.*, pl. 267.

1801. — BLOCH-SCHNEIDER. (*Squalus zygæna*), Syst. ichth., p. 131.
 1803. — RUSSELL. (*Koma sorra*), Desc. a. fig. 200 fishes Vizagapatam, pl. 12.
 1810. — RISSO. (*Squalus malleus*), Ichth. Nice, p. 34.
 1810. — RAFINESQUE-SCHMALTZ. (*Sphyrna zygæna*), Indice d'itt. sicil., p. 46.
 1822. — VALENCIENNES. (*Zygæna malleus*), Mém. Muséum, IX, p. 223, pl. 11, fig. 1.



Fig. 2. — Tête, face inférieure, d'ap. MOREAU, Hist. N. Poiss. France, t. 1, p. 325, 1881.

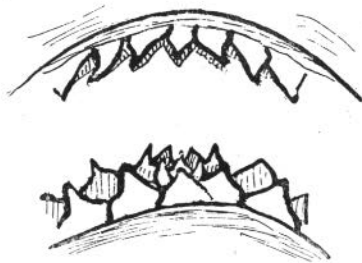


Fig. 3 — Les dents, d'ap. MOREAU, ibid.

1826. — RISSO. (*Zygæna malleus*), Eur. MÉR., III, p. 125.
 1832. — BONAPARTE. (*Sphyrna zygæna*), Icon. faun. ital., Pesci., III, pl. 133, fig. 1.
 1834. — GRIFFITH. (*Zygæna lewini*), Anim. Kingdom, X, p. 640, pl. 50.
 1836. — YARRELL, (*Zygæna malleus*), Brit. Fish. 2^e éd., II, p. 504 et 3^e éd., II, p. 486.
 1837. — CANTOR. (*Zygæna malleus*), Quart. Med. J. Calcutta, p. 315-320, fig. 1.
 1841. — MÜLLER et HENLE. (*Sphyrna zygæna*), Syst. Besch. Plag., p. 51.
 1842. — DEKAY. (*Zygæna malleus*), New-York, faun. fish., p. 362, pl. 62, fig. 204.
 1849. — CANTOR. (*Sphyrna zygæna*), Malag. fish., J. R. A. S. Beng., 18, p. 401.
 1850. — SCHLEGEL. (*Zygæna malleus*), Siebold's faun. jap., pag. 306, pl. 138.
 1852. — BLEEKER. (*Zygæna malleus*), Verh. Bat. Gen., XXXIV, Plag., p. 42, pl. 3, fig. 8.
 1858. — GILL. (*Cestracion zygæna*), Anal. Synops. Squal., Ann. Lyc. Nat. Hist. New-York, 7, p. 403.
 1862. — COUCH. (*Zygæna malleus*), Fish. Brit. Isl., I, p. 70, pl. 16.
 1866. — BOCAGE et CAPELLO. (*Sphyrna zygæna*), Apont. ichth. Portug., Peixes Plagiost., p. 17.
 1865. — DUMÉRIL. (*Cestracion zygæna*), Elasmob., p. 382.
 1865. — DUMÉRIL. (*Cestracion leuwenii*), Elasmob., p. 383.
 1865. — DAY. (*Cestracion zygæna*), Fish. Malab., p. 270.
 1870. — GÜNTHER. (*Zygæna malleus*), Catal. Fish. Brit. Mus., VIII, p. 381.
 1881. — MOREAU. (*Zygæna malleus*), Hist. nat. Poiss. France, I, p. 324, fig. 48-49.
 1925. — JOUBIN et LE DANOIS. (*Zygæna malleus*), Mém. Off. Pêches Marit., n° 2, fig. p. 27.

P. CHEVEY