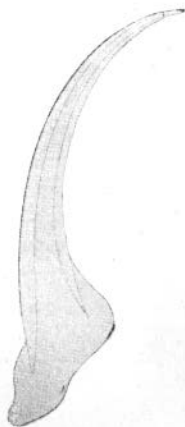


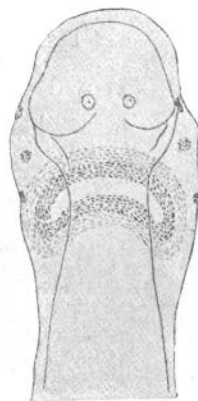
1



5



3



4



2

## EXPLICATION DE LA PLANCHE

Fig. 1. *Spadella cephaloptera* Busch, l'animal entier,  $\times 12$ ; d'après L. GERMAIN et L. JOUBIN, *Campagnes scientifiques Prince Albert I<sup>er</sup> de Monaco*, 1916, pl. VII, fig. 1.

Fig. 2. L'animal photographié entier,  $\times 13$ ; d'après L. GERMAIN et L. JOUBIN, *Campagnes scientifiques Prince Albert I<sup>er</sup> de Monaco*, pl. VIII, fig. 13.

Fig. 3. Un crochet céphalique isolé  $\times 50$ ; d'après L. GERMAIN et L. JOUBIN, *Campagnes scientifiques Prince Albert I<sup>er</sup> de Monaco*, pl. VII, fig. 4.

Fig. 4. Région antérieure, d'après G. H. FOWLER, *Chaetognatha Siboga-Expedition*, 1905, pl. III, fig. 96.

Fig. 5. Région antérieure vue par la face ventrale, d'après R. VON RITTER-ZÁHONY, *Deutsche Südpolar-Expedition, Chaetognatha*, 1911, fig. 41.

**DIAGNOSE** — Corps subovalaire allongé, relativement large, peu pointu en arrière, ferme, opaque, d'un brun jaunâtre clair, le ganglion ventral, le tube digestif et les ovaires apparaissant encore plus opaques. Tête petite, ovale arrondie en avant, séparée du corps par un cou nettement indiqué, collerette extrêmement développée, commençant sur la tête, s'étendant en arrière jusqu'au septum où elle se continue sans interruption avec les nageoires latérales, offrent un maximum de diamètre au voisinage du cou; couronne ciliaire entièrement sur le cou, elliptique, empiétant sur la collerette.

Une seule paire de nageoires latérales longues, étroitement elliptiques, s'étendant du septum aux vésicules séminales; rame caudale triangulaire, largement tronquée.

Armature buccale comprenant : 8-11 (généralement 8-9) crochets très longs, notablement courbés, parfois légèrement serrulés sur leur bord interne, avec une base étroite et une pointe recourbée très courte; — 3-5 (ordinairement 4-5) dents antérieures particulièrement longues et subcylindriques; — 2-4 dents postérieures bien plus courtes, coniques, élargies à leur base.

Ovaires étroits s'étendant du septum jusqu'au cou; vésicules séminales très éloignées du septum, grosses à leur maturité.

Longueur : 4-10 millimètres (généralement 6-7 millimètres), le segment caudal atteignant ordinairement 50 % de la longueur totale du corps.

**DISTRIBUTION GÉOGRAPHIQUE** — Espèce épiplanctonique, assez rare, dans toute la mer Méditerranée, vivant également dans l'Océan Atlantique et la Manche. La forme de la mer Noire [*Spadella pontica* Uljanin (*Sagitta*)] doit être considérée comme synonyme.

#### BIBLIOGRAPHIE, OUVRAGES PRINCIPAUX

- 1851 — W. BUSCH, *Beobacht. über Anatomie u. Entwickl. wirbell. Scethiere...*, p. 98 (*Sagitta cephaloptera*).
- 1858 — G. H. LEWES, *Sea-Side Studies*, London, p. 414, pl. V, fig. 1 (*Sagitta Mariana*).
- 1863 — H. A. PAGENSTECHE, *Zeitschrift f. Wissenschaftl. Zoologie*, XII, p. 308 (*Sagitta gallica*).
- 1870 — B. ULJANIN, *Nachrichtsbl. Gesellsch. Moskau*, VIII, p. 57 (*Sagitta pontica*).
- 1874 — A. GIARD et J. BARROIS, *Revue sciences naturelles*, III, p. 517 (*Sagitta Batziana*).
- 1906 — G. H. FOWLER, *The Chaetognatha of the Siboga-Expedition*, p. 34, pl. III, fig. 95-99.
- 1911 — R. VON RITTER-ZÁHONY, *Deutsche Südpolar-Expedition. Revision der Chaetognathen*, p. 35, fig. 41.
- 1911 — E. L. MICHAEL, *University of California, publicat. in Zoology*, VIII, n° 3, p. 76.
- 1916 — L. GERMAIN et L. JOUBIN, *Résultats Campagnes scientif. Prince Albert I<sup>er</sup> de Monaco*, XLIX, *Chaetognatha*, p. 67, pl. VII, fig. 1 à 4, pl. VIII, fig. 13, carte VIII.

L. GERMAIN — 1930.