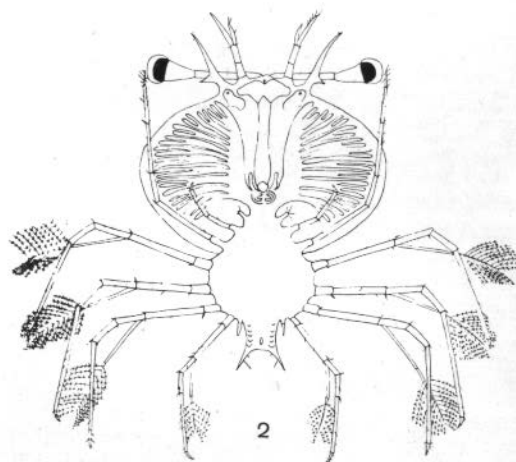
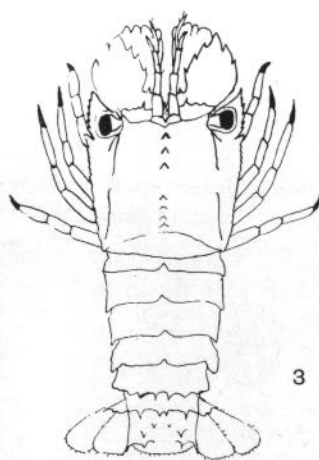
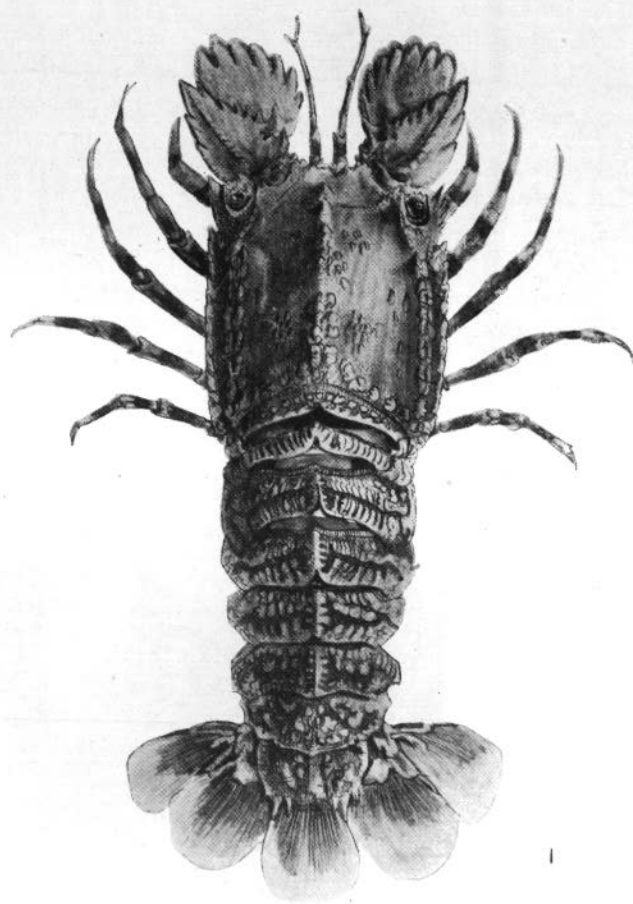


DECAPODA
Macrura

Scyllarus arctus
(LINNEUS 1761) FABRICIUS 1798



EXPLICATION DE LA PLANCHE

Fig. 1. Adulte, vu par la face dorsale, grandeur naturelle.

Fig. 2. Phyllosome du IV stade, vu par la face ventrale, G= $\times 4$; originale.

Fig. 3. Jeune venant de naître, vu par la face dorsale, G= $\times 3$; originale.

DIAGNOSE — Corps à surface dorsale d'une couleur brune, avec taches transversales rouges sur l'abdomen et les pattes annelées de jaune et de violet. De la pointe du rostre au bord postérieur du telson atteint jusqu'à 12 centimètres.

Carapace, un peu plus longue que large, garnie de tubercules squamiformes et de poils bruns foncés; une série d'épines sur la ligne médiane dorsale dont les trois plus longues occupent la région stomacale. Une série oblique d'épines entre l'angle orbitaire interne et la région branchiale. Bords latéraux et postérieurs avec séries de granulations. Antennes externes grandes et profondément dentées. Petit rostre en crochet. Yeux ronds, placés presque aux angles latéraux, avec pédoncules très courts. Exopodite des maxillipèdes de la troisième paire sans fouet. Pattes de la première paire courtes et grosses avec fort *dactylus* en crochet; pattes suivantes plus longues et grêles. Chez la femelle la cinquième paire de pattes avec petite pince incomplète. Sternum large, creusé d'un mamelon médian entre les pattes de la cinquième paire.

Abdomen, plus long que la carapace, sculpté en dessus et ayant une petite échancrure médiane triangulaire sur le bord postérieur des anneaux 1-4. Les bords latéraux ne sont point crénelés. Chez la femelle toutes les pattes abdominales sont biramées; chez le mâle seulement celles de la première paire le sont.

Telson presque carré avec quatre fortes épines à la base.

Uropodes avec épine marginale externe.

REPRODUCTION ET DÉVELOPPEMENT — Œufs d'un jaune doré; diamètre d'environ mm. 1, 4. Neuf stades larvaires (*phyllosome*) et un post-larvaire (*puerulus*). Phyllosomes dans le plancton; printemps-été.

HABITAT — Adulte vivant sur les fonds vaseux, surtout dans les environs de rochers couverts d'algues, jusqu'à 20 mètres de profondeur.

DISTRIBUTION GÉOGRAPHIQUE — Océan Atlantique, Océan Pacifique, Méditerranée: commun en Sardaigne, Corse, Baléares, Tunisie, dans la mer Tyrrhénienne et Adriatique.

BIBLIOGRAPHIE, ICONOGRAPHIE, SYNONYMIE.

OUVRAGES PRINCIPAUX

1761. — LINNEUS C., Fauna Suecica.
1798. — FABRICIUS C., Suppl. entomologiæ systematicæ.
1837. — MILNE EDWARDS H., Hist. nat. Crustacés. T. II, p. 282.
1870. — DOHRN A., Untersuchungen ü. Bau u. Entwicklung Artropoden. 6: Zur Entwicklungsgeschichte der Panzerkrebse (Decapoda loricata). — *Zeitsch. Wiss. Zool.*, Bd. 20, p. 248.
1913. — BOUVIER E.-L., Sur les genres *Pseudibacus* et *Nisto* et le stade natant des Crustacés decapodes macrures de la famille des Scyllaridés. — *Comp. Rend. Ac. Sc.*, T. 156, p. 1643.
1918. — PESTA O., Die Decapodenfauna der Adria. p. 172.
1923. — STEPHENSEN K., Decapoda macrura (excl. Sergestidæ). — Vol. II, Biology. — *Rep. Dan. Ocean. Exp.*, 1908-10.
1925. — SANTUCCI R., Contr. studio sviluppo postembr. Scyllaridea Mediterraneo. — II, *Scyllarus arctus* (L.), III, *Scyllarides latus* Latr., *R. Com. Talas. Italiano, Mem.* CXXI.
1925. — FEDELE M., La metamorfosi dal phyllosoma dello *Scyllarus arctus*. — *Boll. Soc. Natur. Napoli*, Vol. XXXVII (ser. II, vol. XVII), Anno XXXIX, Atti p. 215.

R. SANTUCCI