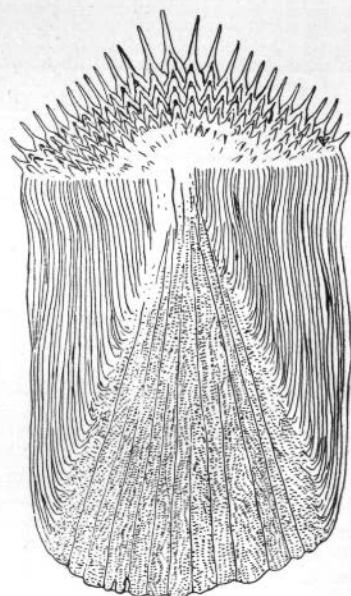


2



3

EXPLICATION DES FIGURES

1. Animal entier, vu par la face oculée.
2. Région céphalique, vu par la face aveugle.
3. L'une des écailles de la face oculée.

DIAGNOSE — Dorsale 71 à 86. Anale 58 à 68. Caudale 18. Pectorale droite 7 ou 8 ; gauche 6 à 8. Pelviennes (chacune) 5. Écailles (sér. long.) 108 à 125.

Proportions (en centièmes). Dans la longueur du corps : hauteur 32 à 41 ; tête 16 à 26. Dans la longueur de la tête : œil 16 à 25 ; pectorale droite 42 à 57 ; caudale 78 à 130. Dans le diamètre de l'œil : espace oculo-dorsal 22 à 35. Dans la longueur de la pectorale droite : pectorale gauche : 50 à 88. Atteint 390 millimètres de longueur totale.

Museau à peine proéminent. Yeux grands ; le bord antérieur de l'œil ventral sous l'aplomb du centre de l'œil dorsal. Narines de la face oculée : tube nasal antérieur inséré sous l'aplomb du bord antérieur de l'œil dorsal et n'atteignant qu'à peine l'œil ventral ; narine postérieure percée contre l'œil ventral. Narines de la face aveugle : tube nasal antérieur court, non dilaté distalement, inséré au-dessus du tiers antérieur de la bouche ; narine postérieure plus dorsale

que l'antérieure, percée parmi les franges épidermiques, au-dessus de la moitié postérieure de la bouche. Lèvres non ciliées. Ligne sensorielle supra-temporale dessinant un S anguleux, dont la courbe supérieure se trouve en arrière de l'aplomb de la courbe inférieure. Ecailles planes, subquadrangulaires, à spinules marginales robustes et homogènes; stries intercanaliculaires morcelées en éléments fortement rétro-convexes. Dorsale: 1^{er} rayon inséré un peu en avant de l'aplomb du bord antérieur de l'œil dorsal; dernier rayon peu raccourci, dépourvu de membrane postérieure. Anale symétrique aux parties surplombantes de la dorsale. Pédoncule caudal libre. Caudale longue et puissante, anguleusement bi-tronquée. Pectorales robustes, modérément longues; la gauche un peu plus courte que la droite. Papille urinaire insérée à droite de la base du 1^{er} rayon de l'anale, en arrière de la base de la pelvienne. Anus percé entre la pelvienne gauche et l'anale.

Coloration post mortem. Adultes: face oculée d'un brun grisâtre plus ou moins foncé, uniforme (jaune pâle sur les individus de la région de Malaga); nageoires, y compris les pectorales, noirâtres, surtout vers le sommet des rayons; les nageoires impaires parfois d'un noir profond, finement bordées de blanc. Jeunes (jusqu'à 10 centimètres): 3 séries longitudinales de taches ocellées, au moins aussi grandes que l'œil: une série dorsale (5 taches), le long de la base de la dorsale; une série médiane (4 taches), sur la ligne latérale; une série ventrale, le long de la base de l'anale; les taches des 3 séries placées les unes au-dessous des autres. Face aveugle blanche.

GÉONÉMIE — Atlantique: côtes du Portugal, du Maroc et de la Mauritanie (baie du Lévrier). Méditerranée: côte ibérique (Gibraltar, Malaga) et côte africaine, jusqu'à Oran.

BIBLIOGRAPHIE ET SYNONYMIE

1858. — KAUP: Archiv für Naturgeschichte, 24, 1, p. 94. *Solea angulosa* (pro parte).
 1868. — CAPELLO: Journ. Scienc. math. phys. e natur., Lisboa, 1, 1866-1867 (1868), p. 166. *Solea azevia*.
 1868. — STEINDACHNER: Sitzungsber. Ak. Wiss. Wien, 57, 1868, A. 1, p. 720, pl. 5. *Solea vulgaris* var. *azevia*.
 1913. — KYLE: Rept Dan. ocean. Exped. 1908-1910 Medit., 2, A. 1, pp. 115, 116, 118, fig. 18. *Solea angulosa*, *Solea azevia*.
 1926. — DE BUEN: Resultado de las campañas realizadas por acuerdos internacionales, 2, p. 32. *Solea azevia*.
 1927. — CHABANAUD: Bull. Inst. Océan., Monaco, 488, p. 18. *Dicologoglossa azevia*.
 1930. — CHABANAUD: Bull. Inst. Océan., Monaco, 555, p. 11. *Quenselia azevia*.
 1931. — CHABANAUD: Les Poissons pleuronectes de la Méditerranée, p. 26 (Riviera scientifique, 1931, Mémoire 2). *Quenselia azevia*.

CHABANAUD, 1933.