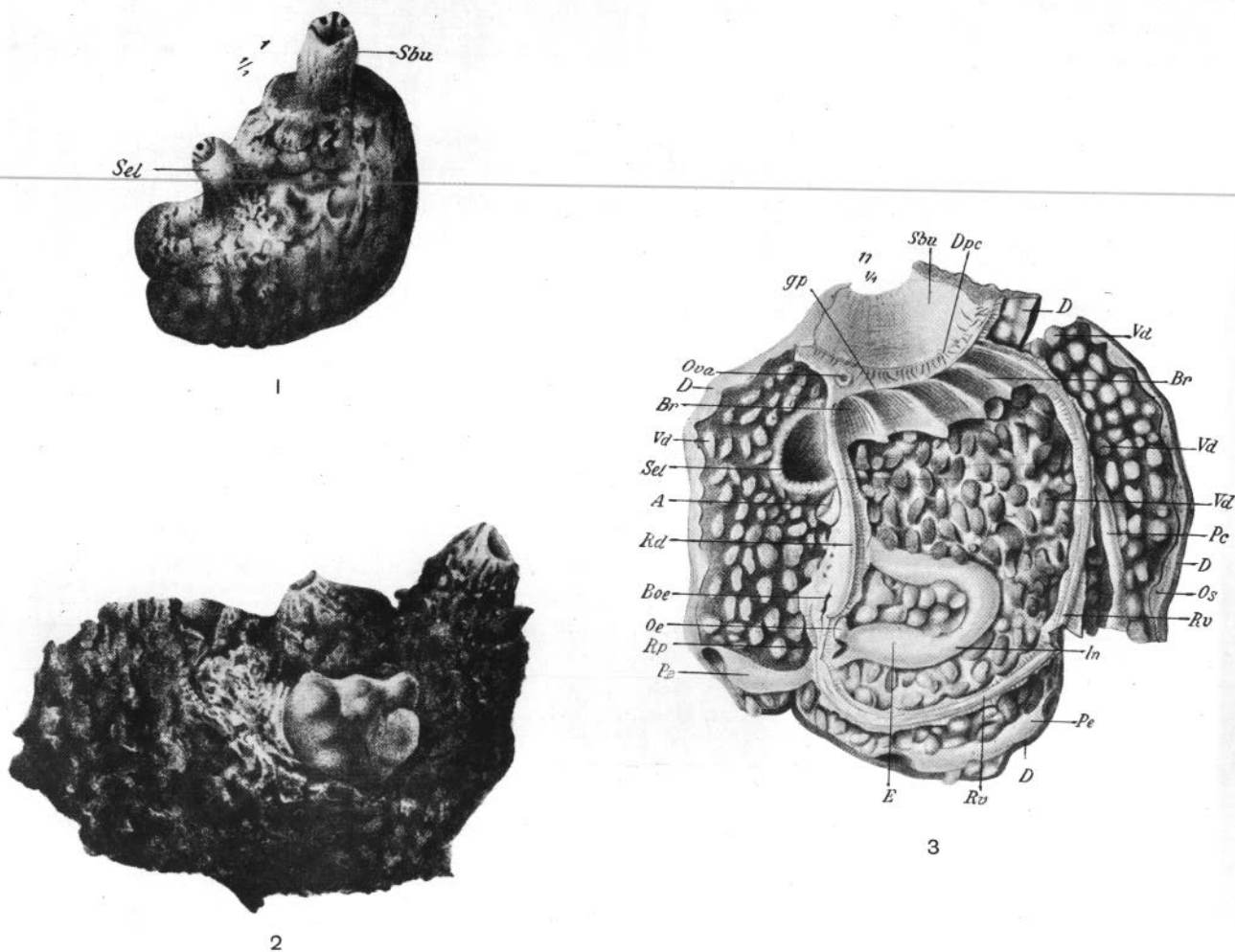


TUNICATA
Ascidacea Stolidobranchiata
Styelidæ

Polycarpa pomaria

(SAVIGNY 1816)



DIAGNOSE — Corps polymorphe, globuleux ou cylindrique, souvent vêtu de débris ou de corps étrangers. Tunique mince, très résistante, rougeâtre chez les individus jeunes. Siphons de couleur rouge carmin avec, en général, 4 bandes jaunes longitudinales. Paroi du corps jaunâtre avec des taches rouges. Endocarpes nombreux et blanchâtres. Branche pourvue de quatre plis méridiens. Gonades réparties sur toute la face interne du derme sous forme de “polycarpes” hermaphrodites : les lobules testiculaires et ovariens entremêlés soulèvent le derme et font saillie dans la cavité péribranchiale sous forme de petits mamelons déprimés. Longueur 4 à 9 cm. Distance intersiphonale 15 à 30 mm.

DISTRIBUTION GÉOGRAPHIQUE — Commune dans les mers arctiques, la Manche et l’Océan Atlantique cette espèce est très répandue en Méditerranée, dans la zone à graviers coralligènes, les prairies de zostères et les fonds à Microcosmes.

EXPLICATION DE LA PLANCHE

Fig. 1. *Polycarpa pomaria* (Sav.) jeune à tunique non encore revêtue de débris (grandeur nat.) d'après ROULE; Recherches sur les Ascidies simples. — Ann. Sc. Nat. Zool. 6^e série 20, Pl. 1, fig. 1. *Sbu*, siphon buccal; *Sel* siphon cloacal.

Fig. 2. *Polycarpa pomaria* (Sav.) adulte $\times 1/2$ loc. cit. fig. 2.

Fig. 3. Individu adulte dépouillé de sa tunique et de la plus grande partie de sa branchie; d'après ROULE loc. cit. fig. 11 pl. 2; *Sbu* siphon buccal; *Dpc.* couronne tentaculaire; *Sel* siphon cloacal; *Vd* endocarpes; *Os* gonades; *Gp* gouttière péricoronale; *Ova* tubercule vibratile; *Rv* endostyle; *Rd* raphé dorsal; *Rp* raphé postérieur; *Br* lambeau antérieur de la branchie; *Bæ* bouche œsophagienne; *Oe* œsophage; *E* estomac; *In* intestin; *A* anus.

BIBLIOGRAPHIE, SYNONYMIE OUVRAGES PRINCIPAUX

1877. — HELLER. *Denkschrift d. Kaiserl. Akad. Wiss.* XXXVII. (*P. varians* + *P. tuberosa* + *Styela opalina*).
1883. — TRAUSTEDT, *Mitt. a. d. Zool. Stat. zu Neapel* IV (*P. mayeri*).
1885. — ROULE. *Ann. Sciences Nat. Zool.* 6^e série, 20 (*P. varians*).
1892. — LACAZE. — DUTHIERS et DELAGE, *Mem. Acad. Sc.* CV. (*P. turberosa* + *P. rustica*).
1913. — HARTMEYER, *Denk. d. Kaiserl. Akad. Wiss.* LXXXVIII.

HERVÉ HARANT