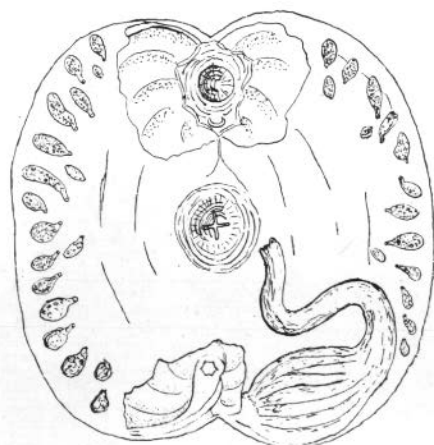
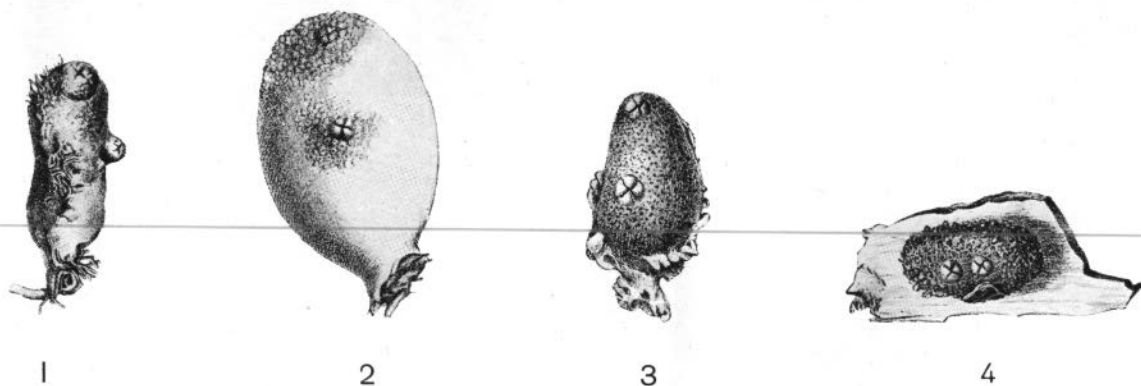


TUNICATA

Ascidiacea. Stolidobranchiata.
Styelidæ.

Polycarpa gracilis

HELLER 1877



EXPLICATION DE LA PLANCHE

Fig. 1-2-3-4. Divers aspects de l'animal entier (gr. nat.) d'après HELLER Untersuch. über die Tunic. des Adriatischen und Mittelmeeres III-Denk. AK. Wien 1877 (pl. V, fig. 5-4-7-8).

Fig. 5. Demi-schéma montrant la disposition des gonades. (Croquis original).

DIAGNOSE — Corps de forme très variable, fixé sur une large base, soit par l'extrémité inférieure, soit par une partie ou la totalité du côté gauche (1-2 cm.). Siphons visibles mais peu proéminents.

Tunique en général mince, jaunâtre, orangée ou grise, vêtue souvent de corps étrangers.

Tentacules : 9 (I) + 9 (II) + 18 (III) = 36; les tentacules de 3^e ordre sont très petits.

Branchie pourvue de 4 plis méridiens de chaque côté de l'endostyle; entre les *plis* de 2 à 4 *sinus longitudinaux* internes (en général 3); entre le 1^{er} pli et le repli dorsal un seul sinus longitudinal.

De chaque côté de l'endostyle une rangée *simple* ou *double* de polycarpes ovoïdes ou lagéniformes.

DISTRIBUTION GÉOGRAPHIQUE — Connue dans la Manche et l'Atlantique, cette ascidie est toujours peu commune dans l'Adriatique et en Méditerranée, où on l'a signalée à Naples, à Cette et à Banyuls.

BIBLIOGRAPHIE — SYNONYMIE — OUVRAGES PRINCIPAUX

1877. — HELLER. Untersuchungen über die Tunicaten des Adriatischen und Mittelmeeres III — Denk. AK. Wiss. Wien (*P. gracilis* + *P. sabulosa* + *P. discoïdea*).
1892. — LACAZE DUTHIERS et DELAGE. Les cynthiadiées de Roscoff. (*P. tenera*).
1907. — ALDER et HANCOCK. The British Tunicata II. (*Styela humilis* + *S. obscura* + *S. depressa*).
1913. — HARTMEYER. Revision von Heller's Ascidien der Adria. Denk. AK. Wien, p. 196-198.

HERVÉ HARANT—1928