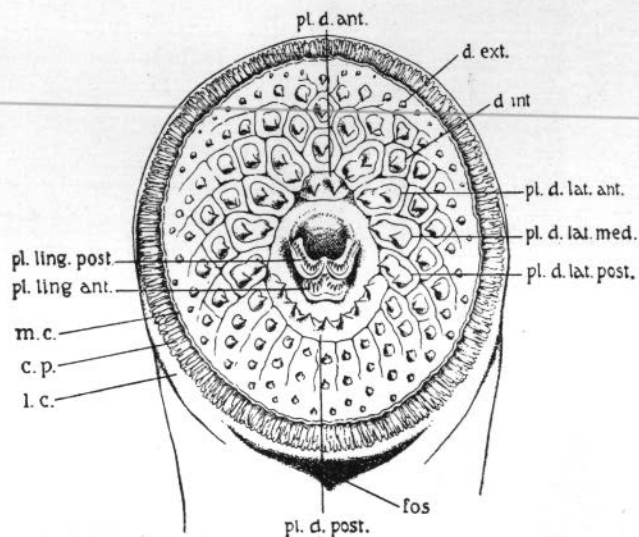




1



2

EXPLICATION DE LA PLANCHE

1. Exemple adulte (d'environ 73 cm.) immature (Dessin original d'après un exemplaire de G. COTRONEI). — 2. Appareil buccal. D'après LOZANO 1928, Fig. 75. — *c. p.* couronne des cirres; *d. ext.* et *d. int.* dents sucoires externes et internes; *fos.* fossette jugulaire; *l. c.* lèvre charnue; *m. c.* membrane circulaire frangée; *pl. d. ant.* et *post.* plaque dentaire antérieure et postérieure. *pl. d. lat. ant. med.* et *post.* plaques dentaires latérales antérieure, moyenne et postérieure. *pl. ling. ant.* et *post.* plaques linguales antérieure et postérieure.

DIAGNOSE — Corps allongé cylindrique, comprimé dans la portion caudale, atteignant 0,60-1 m. de longueur. Myomères préanales 86-91.

Tête pas particulièrement distincte du tronc, aplatie en avant de l'œil. Bouche circulaire en forme de ventouse à la face ventrale de la portion antérieure de la tête, entourée d'une lèvre charnue, garnie inférieurement d'une couronne de 130-150 cirres. Caudalement la lèvre s'éloigne de la couronne de cirres et forme une fossette triangulaire. Surface du disque prébuccal toute couverte de dents cornées placées en séries divergentes retrocurves, symétriques aux deux côtés; dents plus externes petites et simples, plus internes grandes. Pas de série circulaire complète de dents labiales. En avant de l'ouverture buccale plaque cornée plus grande avec deux pointes rapprochées; aux côtés autres plaques biscupidées; en arrière grande

plaque courbe avec 7-9 pointes. Sous l'ouverture buccale 3 plaques dentaires linguales, une moyenne inférieure et deux latérales supérieures; la première pliée à angle avec six pointes sur chaque moitié, les autres avec 9-12 pointes chacune. Longueur de la ventouse plus grande que la moitié de la distance du bout du museau à la première ouverture branchiale.

Orifice nasal impair moyen, dorsal, sur la marge antérieure de l'œil et pourvu d'un petit bourrelet. Sur la tête pores distincts des canaux sensitifs. Yeux petits, ronds, enfoncés, latéraux. En arrière des yeux 7 paires de petites ouvertures branchiales ovales, disposées en une série longitudinale, qui en arrière se baisse vers la marge ventrale.

Ouverture anale environ à 3/4 de la longueur totale. Deux nageoires dorsales séparées par un court intervalle; antérieure plus basse et plus courte que la moitié de la postérieure, celle-ci triangulaire unie en arrière à la caudale. Plus grande hauteur de la deuxième dorsale environ au niveau de l'anus. Caudale symétrique avec un bord dorsal et un ventral, ce dernier étendu en avant jusqu'à l'anus. Nageoires paires complètement absentes.

Peau nue, épaisse, visqueuse. Dos et flancs grisâtres ou jaunâtres avec marbrures noires. Ventre blanc-jaunâtre.

A la maturité sexuelle le corps se raccourcit et les dorsales se rapprochent. Forme larvaire (*Ammocætes*) pas distinctement connue.

DISTRIBUTION GÉOGRAPHIQUE. — Méditerranée; côtes européennes, américaines, africaines de l'Atlantique Nord. Au printemps remonte les fleuves pour la reproduction.

SYNONYMIE. — *P. dorsatus* Gage, *Batymyzon Bairdii* Gill.

BIBLIOGRAPHIE

1858. — HECKEL u. KNER, Süßwasserfische Osterr. Mon., p. 374, fig. 200, 201.
1866. — BLANCHARD, Poissons eaux douces France, p. 512, fig. 136, 137.
1872. — CANESTRINI, Fauna ital., p. 30.
1878. — COUCH, Hist. fishes Brit. Isl., IV, p. 385, pl. CCXLVII, 1.
1881. — MOREAU, Poissons de France, III, p. 602, fig. 217.
1906. — BERG, *Bull. Acad. Imp. Sc. St. Petersbourg*, XXIV (5), p. 172.
1911. — REGAN, *Ann. Mag. Nat. Hist.*, VII (8), p. 198.
1916. — MEEK, Migrations of fish, p. 23.
1920. — LEGER, *C. R. Acad. Sciences*, CLXX, p. 251.
1920. — BORRI, *Atti Soc. Toscana Sc. Nat. Pisa*, XXXIII, p. 164.
1924. — RAUTHER, *Bronn's Tierreich*, VI, 1, p. 677, fig. 118.
1927. — COTRONEI, *Pubbl. Staz. Zool. Napoli*, VIII, p. 371.
1928. — LOZANO, *Peces Fauna Iberica*, I, p. 262, fig. 75, 76.

D'ANCONA 1930.