

TELEOSTEI
Acanthopterygii
Scleroparei-Triglidae

Peristedion cataphractum

CUVIER-VALENCIENNES 1828

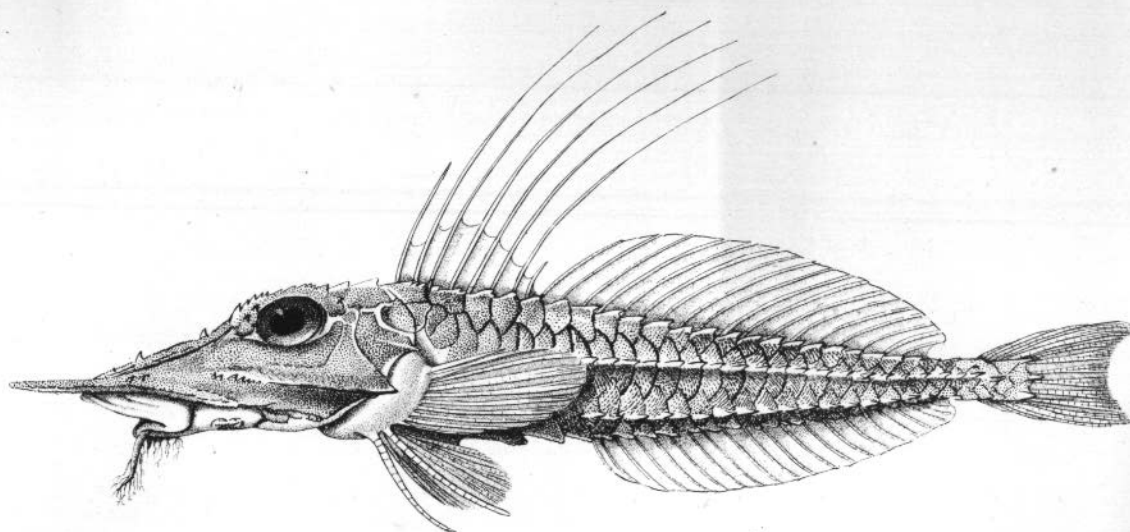


Fig. 1. *Peristedion cataphractum*. Cuvier et Valenciennes. Histoire Naturelle des Poissons. Pl. 75.

DIAGNOSE GÉNÉRIQUE — Triglidae au corps complètement recouvert de plaques écailleuses très développées. Tête parallépipédique complètement cuirassée sur le sommet et sur les côtés. Pas de dents. Barbillons à la mâchoire inférieure.

DIAGNOSE SPÉCIFIQUE — *Corps*. Octogonal, élargi postérieurement, couvert de grandes écailles, dures formant de chaque côté du corps quatre crêtes nettement marquées. Trois écailles angulaires plus petites à la base de la caudale. Trois plaques osseuses ventrales entre la gorge et l'anous.

Coloration. Générale : rouge écarlate, plus pâle sur le ventre. Nageoires rouge, rose et gris.

Tête. Grande comprise deux fois $\frac{2}{3}$ dans la longueur totale.

Yeux. Grands, leur diamètre est sensiblement égal à l'espace postorbitaire.

Ornementation. Préorbitaires s'étalant en avant en deux apophyses aplaties et légèrement divergentes. Deux ou trois petites épines sur la partie supérieure du museau. Susorbitaire strié, espace interorbitaire concave. Angle postérieur du préopercule :

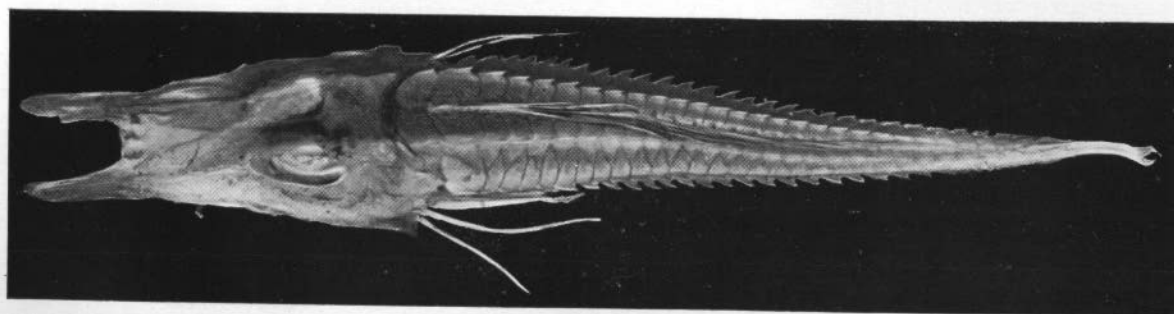


Fig. 2. Face dorsale. Catalogue Poissons Comestibles. Joubin et Le Danois. pp. 147. (Cliché Joubin).

obtus. Une crête osseuse prolonge le préorbitaire et vient se terminer en épine dans l'angle du préopercule. Opercule avec épine postérieure prolongeant également une crête transversale. De chaque côté de la tête, une crête épineuse occipitale se prolongeant le long de la dorsale jusqu'à l'extrémité du corps.

Bouche petite, sans dents, la mâchoire inférieure étant garnie de barbillons tactiles.

Nageoires. Première dorsale aux rayons allongés. Deuxième dorsale et anale aux rayons indivis. Deux rayons nettement distincts à la base de la pectorale. Ventrals courtes n'atteignant pas l'anus. Caudale peu échancrée. Vessie natatoire : simple. Neuf à dix cœcums pyloriques.

Rayons branchiostèges : VII. Première dorsale VII. deuxième : I + 18 à 19. Anale 18 à 21. Pectorales : 11 + 12. Ventrals : 1 + 5.

Ligne latérale 29 à 30. Lignes transverses : 3 + 3. Vertèbres : 10 + 23.

DISTRIBUTION GÉOGRAPHIQUE ET BIOLOGIE — Méditerranée. Côtes d'Espagne et du Portugal. Maroc et Mauritanie. Occasionnellement Golfe de Gascogne et entrée Occidentale de la Manche.

Habite de préférence les eaux profondes.

BIBLIOGRAPHIE, SYNONYMIE, ICONOGRAPHIE, OUVRAGES PRINCIPAUX.

1804. — GMELIN. Linn. Syst. I. P. 1341. *Trigla cataphracta*.
1801. — BLOCH. Schn. p. 16. *Trigla hamata*.
1803. — LACEPEDE. III. p. 369. *Peristedion malarmat*.
1828. — CUVIER et VALENCIENNES. 4. p. 101. Pl. 75. *Peristedion Cataphractum*.
1817. — CUVIER. Règn. Animal. III. Poiss. Pl. 20. *Peristedion Cataphractum*.
1850. — GUICHENOT. Exploration Algérie. Poissons. p. 40. *Peristedion Cataphractum*.
1881. — MOREAU. Poissons. 2. p. 261. *Peristedion Cataphractum*.
1893. — CARUS. Faune Medit. 2. p. 646. *Peristedion Cataphractum*.
1860. — GÜNTHER. Catalogue. 2. P. 217. *Peristethus cataphractum*.
1884. — DAY. British Fishes. I. P. 70. Pl. : XXVIII. Fig. 2. *Peristethus cataphractum*.

J. LE GALL — 1932.