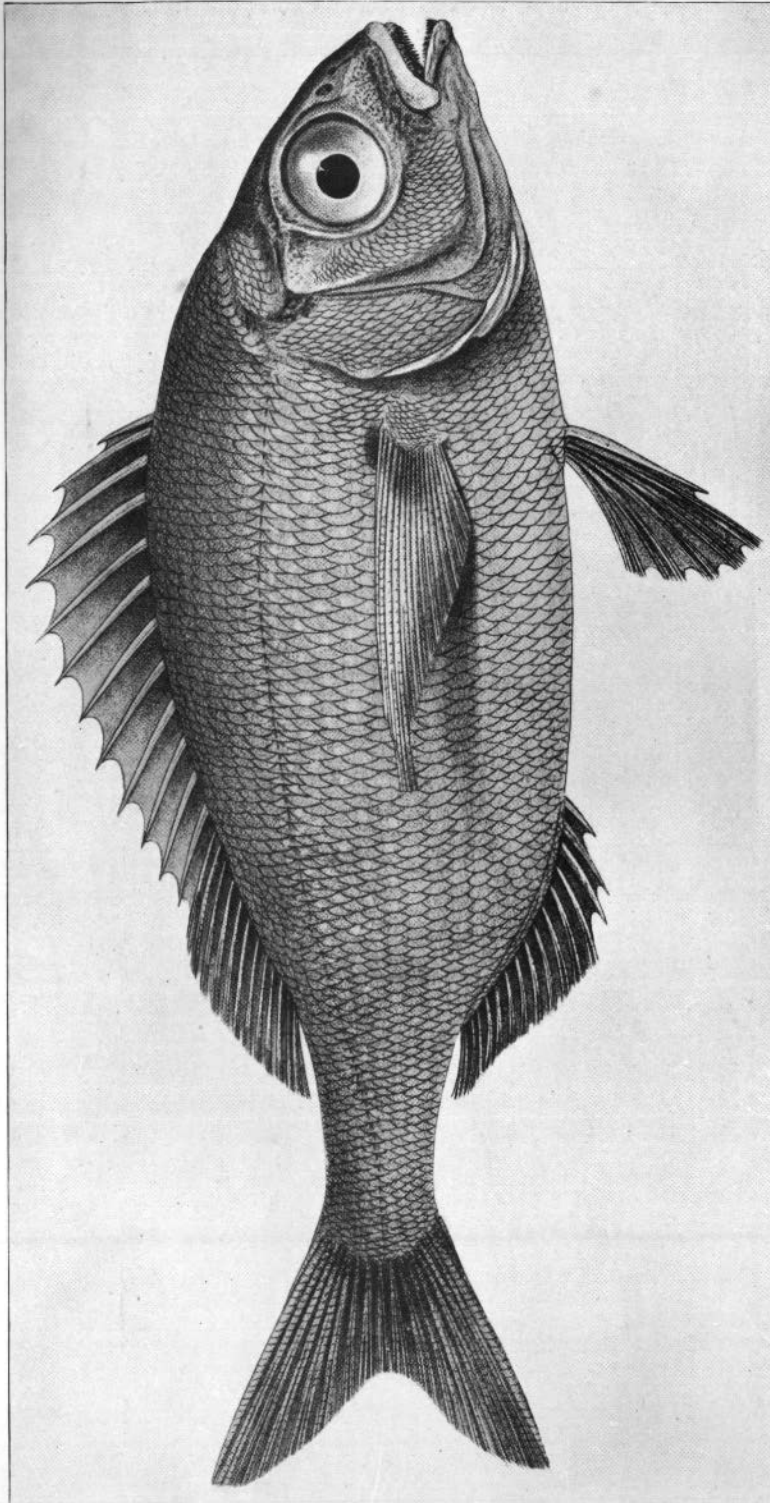


TELEOSTEI  
*Acanthopterygii*  
Perciformes - Sparidae

## Pagellus bogaraveo

(BRÜNNICH. 1768)



### DIAGNOSE GÉNÉRIQUE -

Sparidae aux joues écailleuses, aux dents antérieures cardi-formes, plus fortes sur la rangée externe. Molaires latérales. Pas de canines. Pas de dents vomériennes ni de dents palatines.

La portion épineuse de la nageoire dorsale peut s'affaïsser dans un sillon dorsal écailleux. Trois épines anales. Six rayons branchistèges. Vessie natatoire simple.

### DIAGNOSE SPÉCIFIQUE -

*Corps* — Oblong, régulier couvert d'écaillés cténoïdes au bord garni de spinules. La hauteur du corps est comprise de 3 fois  $1/2$  à 3 fois  $2/3$  dans la longueur totale. Celle-ci atteignant de 20 à 30 centimètres chez l'adulte.

*Coloration* — Dos rose, ventre argenté. Des taches bleuâtres assez nombreuses apparaissent fréquemment sur le vivant. La base de la pectorale est noirâtre et une tache brunâtre apparaît légèrement marquée sous l'aisselle.

*Tête* — Le profil supérieur de la tête est convexe, le museau obtus. La longueur de la tête, qui est égale à la hauteur du corps, est comprise de 3 fois  $2/3$  à 4 fois dans la longueur totale. Six ou sept rangées d'écaillés sur les joues entre l'œil et le préopercule. Lediamètre de l'œil est un peu plus grand que l'espace inter-orbitaire et que la distance préorbitaire. Il est compris environ 3 fois dans la longueur de la tête.

Pagellus bogaraveo (BRÜNNICH. 1768)

*Dents* — Mâchoires égales ; la mâchoire inférieure atteint le 1/4 antérieur de l'œil. Dents cardiformes en avant, plus fortes extérieurement sur la mâchoire supérieure. 2 à 3 rangées de molaires rondes.

*Nageoires* — La partie antérieure de la dorsale a 13 rayons épineux, le 4<sup>e</sup> ou le 5<sup>e</sup> étant le plus long. La partie postérieure a 11 rayons mous. Anale avec trois aiguillons et 11 rayons mous. Pectorales allongées n'atteignant pas l'anale. Caudale fourchue.

*Ligne latérale* — Nettement marquée presque droite.

*Vessie natatoire* — Simple.

Rayons branchiostèges 6. Dorsale XIII+11. Anale : III+11. Ventrales : 1+5. Pectorales : 17. Caudale : 17. Ligne latérale : 70/71. Lignes transverses : 7/15. Coecums pyloriques : 5. Vertèbres : 9+13.

**DISTRIBUTION GÉOGRAPHIQUE ET BIOLOGIE** — Méditerranée et Côtes Atlantique: de la Mauritanie et Canaries au Sud des Iles Britanniques (Cornouailles). Rare en Manche. Plus rare encore en Mer du Nord.

#### SYNONYMIE, BIBLIOGRAPHIE, ICONOGRAPHIE

##### OUVRAGES PRINCIPAUX

1768. — BRUNNICH, Ichth. Mass. p. 49 (*Sparus bogaraveo*).  
1798. — LACÉPÈDE, IV, p. 111, 112 (*S. bogaraveo*).  
1810. — RISSO, Ichth. Nice, p. 249 (*S. bogaraveo*).  
1827. — RISSO, Eur. Mérid., p. 359 (*Pagrus bogaraveo*).  
1828-49. — CUVIER & VALENCIENNES, Vol. VI, p. 196 (*Pagellus bogaraveo*).  
1859. — GUNTHER, Catalogue I, p. 480 (*P. bogaraveo*).  
1868. — GUICHENOT, Revision Genre Pagel (*P. bogaraveo*).  
1870. — CANESTRINI, Fn. Italica, p. 91 (*P. bogaraveo*).  
1881. — MOREAU, Poiss. France, 29, fig. 149 (*P. bogaraveo*).  
1884. — DAY, Brit. Fish., I, p. 37, pl. XIV (*P. bogaraveo*).

J. LE GALL 1931.