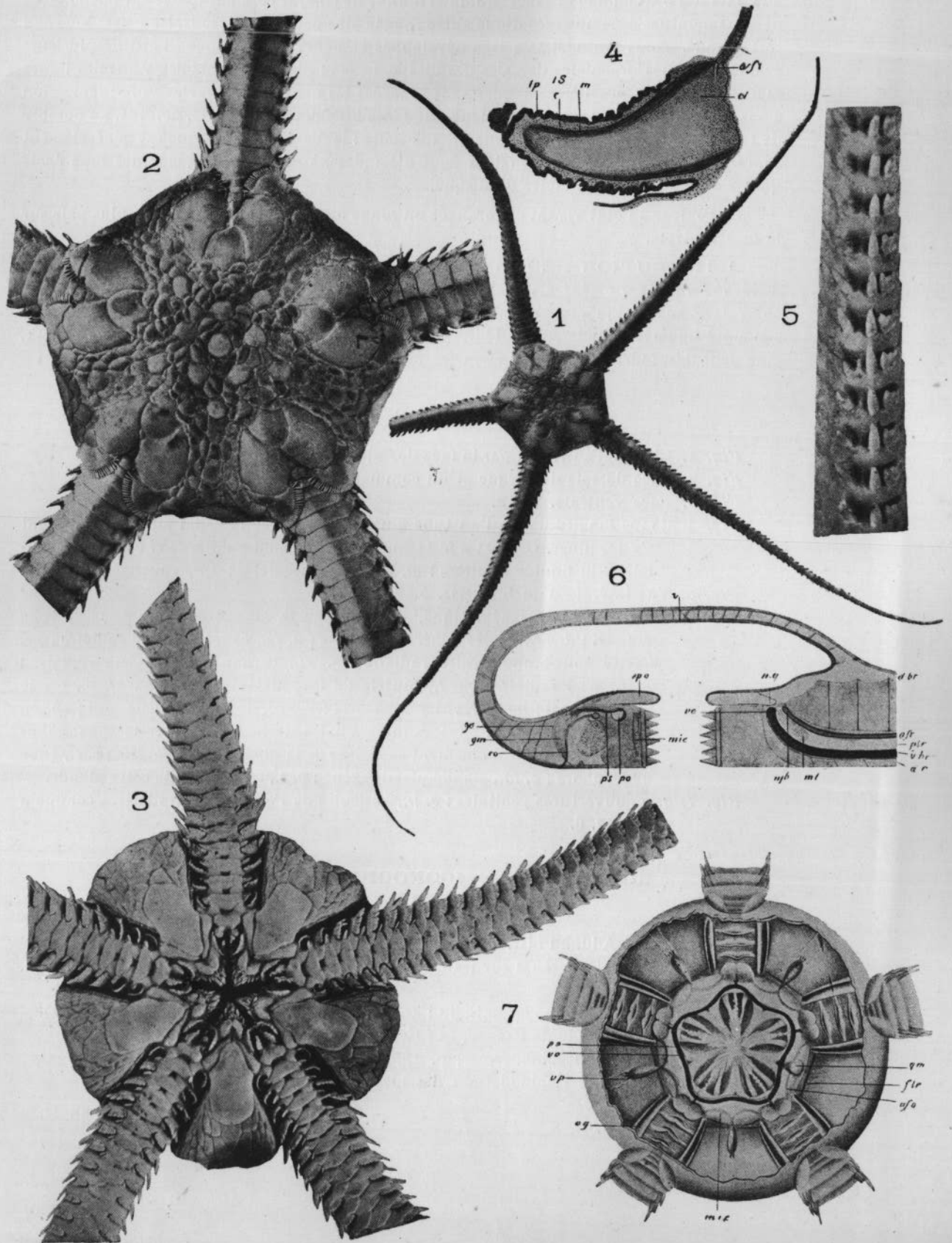


Ophiura texturata (LAMARCK 1816)



DIAGNOSE — Disque aplati ; face dorsale couverte de plaques nombreuses, inégales et de moyennes dimensions, avec de grands boucliers et une rosette centrale distincte ; ces plaques sont solidement unies ; bras un peu aplatis. Face dorsale du disque échancrée à la base des bras en une incisure profonde limitée de chaque côté par une rangée de longues papilles pointues accompagnée d'une autre rangée plus petite en dessous. Boucliers buccaux très grands. Pores tentaculaires très développés et pourvus sur chaque bord de plusieurs écailles. Plaques brachiales dorsales grandes et larges ; plaques brachiales ventrales larges mais courtes : les premières plaques sont séparées les unes des autres par une dépression assez profonde élargie transversalement. Piquants brachiaux très petits, pointus, au nombre de trois. L'espèce peut atteindre une grande taille : le diamètre du disque est généralement compris entre 20 et 25 mm., mais il peut atteindre 35 mm. ; la longueur des bras égale quatre ou cinq fois le diamètre du disque.

La couleur à l'état vivant est orangée ou rouge orangé sur la face dorsale, plus pâle sur la face ventrale.

DISTRIBUTION GÉOGRAPHIQUE — *L'O. texturata* est répandue dans les mers d'Europe où elle vit généralement entre 10 et 60 mètres de profondeur. Elle s'étend des côtes de France jusqu'aux côtes de Norvège mais ne pénètre pas dans les mers arctiques ; elle a été signalée à Madère. En Méditerranée, elle est très répandue dans les fonds vaseux. Elle peut descendre jusqu'à 200 et même 300 mètres de profondeur.

EXPLICATION DE LA PLANCHE

- Fig. 1.* L'animal entier vu par la face dorsale ; légèrement réduit.
Fig. 2. Face dorsale du disque et du commencement des bras ; Gr. 3.
Fig. 3. Face ventrale. Gr. 3.
Fig. 4. Coupe longitudinale d'un tube ambulacraire avec le canal aquifère qui vient s'y terminer. Gr. 30 ; *a fr* terminaison du canal aquifère ; *cl* éléments cellulaires du liquide aquifère ; *m*, couche musculaire ; *l p*, couche épithéliale.
Fig. 5. Vue latérale d'un bras. Gr. 5.
Fig. 6. Coupe verticale schématique, passant par la glande plastidogène ; *i*, tube digestif ; *d. br.*, cavité générale du bras ; *a. fr.*, canal aquifère radiaire ; *pr*, cavité sous-ambulacraire radiaire ; *v. m.*, cordon plastidogène radiaire ; *n. r.*, nerf radiaire ; *m. l.*, muscle de la deuxième vertèbre ; *af. o.*, cercle aquifère oral ; *no*, cercle nerveux oral ; *va*, cercle plastidogène oral ; *sp. o.*, espace oral ; *m.i.e.*, muscle interradianal externe ; *p. o.*, cercle sous-ambulacraire ; *p. s.*, prolongement supérieur de la glande plastidogène ; *c. s.*, tube hydrophore ; *g. m.*, glande plastidogène ; *g. e.*, enveloppe de cette glande.
Fig. 7. *o. g.*, ouvertures génitales ; *v. p.*, vésicules de Poli ; les autres lettres comme à la fig. 6.

BIBLIOGRAPHIE, ICONOGRAPHIE, SYNONYMIE, OUVRAGES PRINCIPAUX

1858. — LUTKEN. Add. ad hist. Ophiurid, I, p. 36, pl. I, fig. 1, 3 et 4.
 1887. — KÆHLER. Recherches sur les Ophiures. *Ann. Sc. Nat. Zoologie* (7), II, p. 10, pl. VII à IX.
 1890. — FJELSTRUP. Echinodermata, in : *Zoologia Danica*, p. 22, pl. I, fig. 1 (*O. ciliaris*).
 1921. — KÆHLER. Faune de France, Les Échinodermes, p. 90, fig. 60 (*O. lacertosa*).
 1924. — MORTENSEN. Échinodermer, p. 139, fig. 59.
 1925. — KÆHLER. Les Échinodermes des mers d'Europe, p. 308.

R. KÆHLER