

TELEOSTEI  
*Apodes-Congridæ.*

# *Ophisoma balearicum*

(DE LA ROCHE 1809).

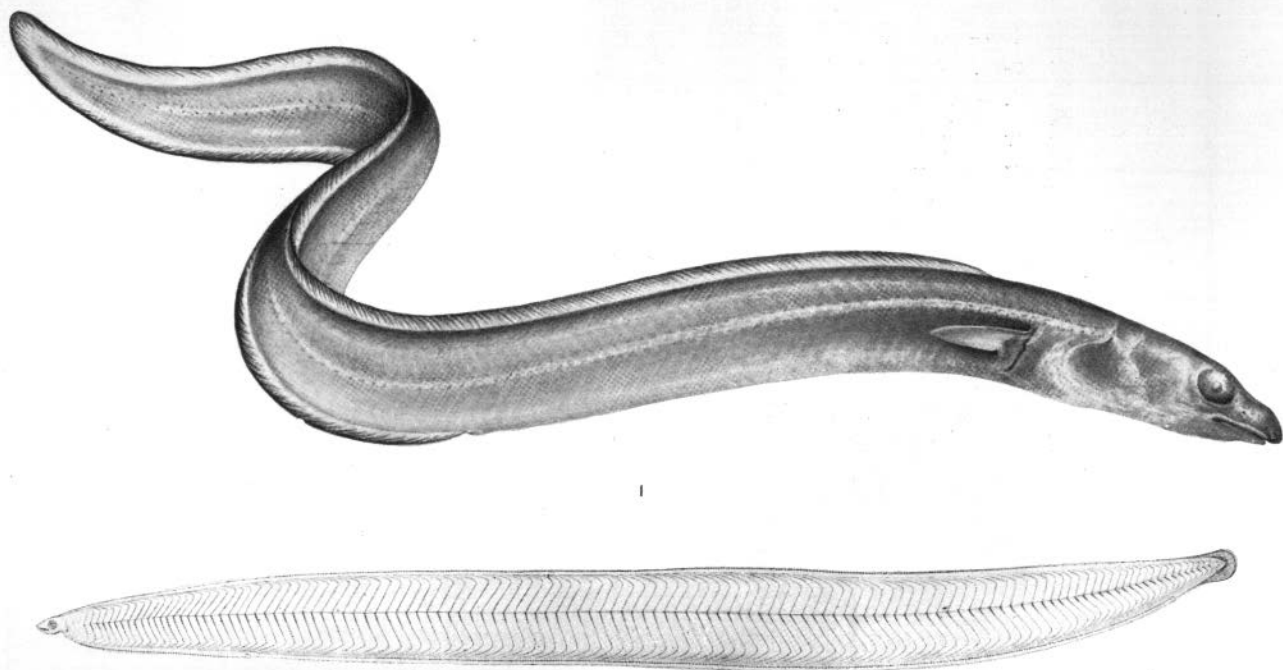


Fig. 1. — Exemple adulte. Originale.  
Fig. 2. — Larve. Grassi 1913, Pl. III, fig. 10.

**DIAGNOSE** — Corps cylindrique, comprimé, particulièrement dans la partie postérieure, atteignant 50 centimètres.

Tête allongée, conique, moins haute que le tronc. Museau pointu. Fente buccale n'atteignant pas la moitié de l'œil. Mâchoire supérieure peu proéminente. Lèvres charnues. Mâchoires avec plusieurs rangées de petites dents. Petites dents aussi sur le vomer. Langue libre. Œil grand, ovale; son diamètre compris 5-6 fois dans la longueur de la tête, presque égale à l'espace préorbitaire. Narines antérieures tubuleuses au bout du museau, postérieures ovales en avant de l'œil.

Fente branchiale assez large.

Commencement de la dorsale à peu près au-dessus de l'insertion des pectorales. Anus peu en avant de la moitié de la longueur totale. Pectorales allongées avec 8-11 rayons.

Peau nue, de couleur jaune-verdâtre; flancs argentés avec tendance au doré, ventre blanc sale. Nageoires impaires blanchâtres, bordées de noir. Ligne latérale distincte.

Nombre moyen des vertèbres : 130.

Larve leptocephalienne atteignant plus que 20 centimètres, relativement peu haute, anus très en arrière. Œil rond sans processus inférieur. Pectorale petite. Nageoire impaire ronde au bout caudal, au dos ne surpassant pas le niveau de l'anus. Ponctuation fine à la base de la nageoire impaire. Ponctuation dorsale étendue presque jusqu'à la tête. Le long de l'intestin ponctuation sous-intestinale à la partie antérieure, surintestinale à la partie postérieure. Au-dessous de la ligne latérale, dans chaque myocomme, quelques points de pigment.

**DISTRIBUTION GÉOGRAPHIQUE** — Méditerranée (sauf Adriatique), Atlantique tropical.

## BIBLIOGRAPHIE

1826. — RISSO, Hist. Nat. Europe mérid., III, p. 205.  
1856. — KAUP, Catalogue Apodal Fish, p. 110.  
1870. — GÜNTHER, Catalogue Fishes Brit. Mus., VIII, p. 41.  
1875. — CANESTRINI, Fauna d'Italia, Pesci, p. 201.  
1881. — MOREAU, Poissons de la France, III, p. 569.  
1889-93. — CARUS, Prodrromus Faunae Médit., II, p. 541.  
1892. — JORDAN A. DAVIS, Rep. U. S. Comm. Fish. (1888), p. 661.  
1910. — LEA, Sci. Res. "Michael Sars", III 1, N° 7.  
1913. — GRASSI, Metamorfoosi Murenoidi, p. 68, Pl. III.  
1916. — SCHMIDT, Medd. Komm. Havunders. Köbenhavn, Fiskeri, V 4, p. 15, fig. 8.

## SYNONYMIE

Adulte : *Muraena balearica* De la Roche, *M. Cassinii* Risso, *Conger Cassinii* Risso, *C. auratus* Costa, *C. balearicus* Costa, *C. microstomus* Castel., *C. impressus* Poey, *C. analis* Poey, *Congermuraena balearica* Kaup, *Congromuraeana balearica* Gthr., *Echelus ciuciara* Raf.  
Stades larvaires : *Leptocephalus taenia* Kaup, *L. affinis* Facciola, *L. inornatus* Facc., *L. marginatus* Quoy et Gaim., *L. Eckmani* Strömman, *Hemlichthys diaphanus* Costa.

D'ANGONA 1930.