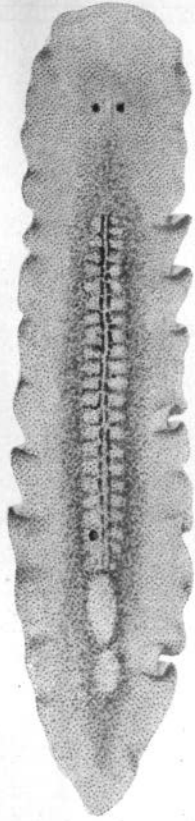


Notoplana alcinoi

O. SCHMIDT 1861 - BOCK 1913

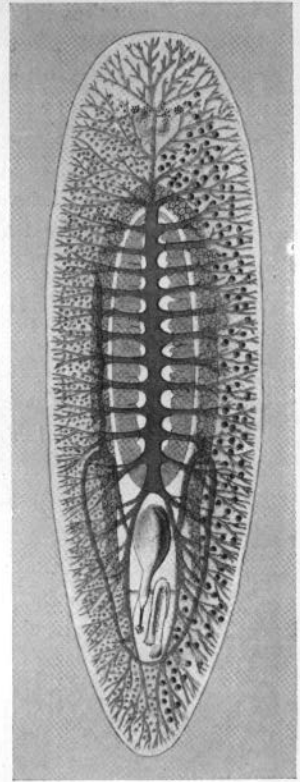
POLYCLADIDA
Acctylea - Leptoplanidæ



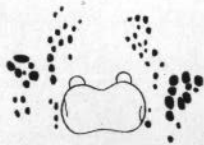
1



2



3



4



5

EXPLICATION DE LA PLANCHE

- Fig. 1.* — Exemple adulte, de grandeur naturelle avec pigment brun-noirâtre (d'après Lang. Pl. III, fig. 2).
Fig. 2. — Un autre exemple avec pigment brun foncé (ibid. fig. 5).
Fig. 3. — Anatomie. Figure demi-schématique (ibid. Pl. XIII, fig. 2).
Fig. 4. — Cerveau et arrangement des yeux. D'après un exemple conservé (ibid. Text. fig. 40).
Fig. 5. — Section medio-sagittal à travers les appareils copulateurs, figure schématique (ibid. Pl. XXX, fig. 5).

DIAGNOSE — Corps allongé arrondi en avant, graduellement se rétrécissant en arrière sans se terminer en pointe. La face dorsale a une couleur très variable brun, jaunâtre ou grisâtre, causé de pigment du parenchyme. Point de tentacules. Il y a deux groupes d'yeux cérébraux et deux tentaculaires. La bouche est un peu plus en avant le milieu du corps. Le pharynx, bien développé, est étendu dans la direction longitudinale du corps dont il occupe une longue traite. Les testicules et les ovaires sont entre les branches intestinales. Les orifices génitaux sont situés l'un derrière l'autre et très rapprochés entre eux. Ils se trouvent derrière la gaine pharyngienne presque au milieu de celle-ci et l'extrémité postérieure du corps. L'organe copulateur mâle est constitué de la vésicule séminale, de la vésicule glandulaire granuleuse bien développée et du pénis très gros et musculéux. Le pénis-stylet est très court. L'antré, masculin est long. Le pénis-tache est absent. Les utérus sont réunis en devant la gaine pharyngienne. La gaine externe est très robuste. La vésicule de Lang est petite et pourvue d'un long conduit. La plus grande longueur est de 25 millimètres; la largeur de 4 millimètres.

DISTRIBUTION GÉOGRAPHIQUE — Méditerranée : Côtes occidentales de l'Afrique.

SYNONYMES

Leptoplana alcinoi O. Schmidt, *Opisthophorus tergestinus* Minot.

OUVRAGES PRINCIPAUX

1884 — LANG. Die Polycladen (Seeplanarien) des Golfes von Neapel. Fauna und Flora. Monogr. 11, p. 486.

1913. — BOCK. Studien über Polycladen. Zool. Bidr. Uppsala Bd. 2, p. 210.

A. PALOMBI — 1930