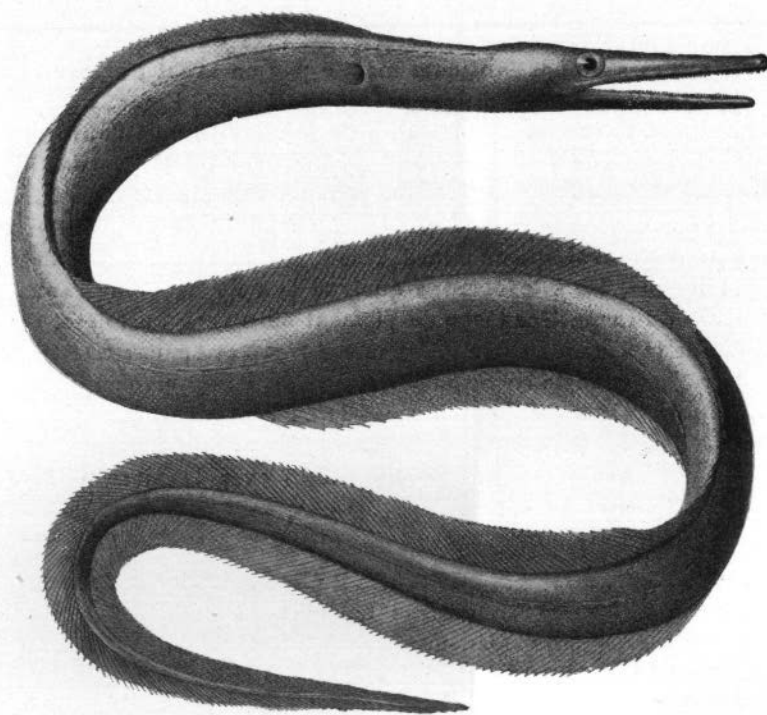


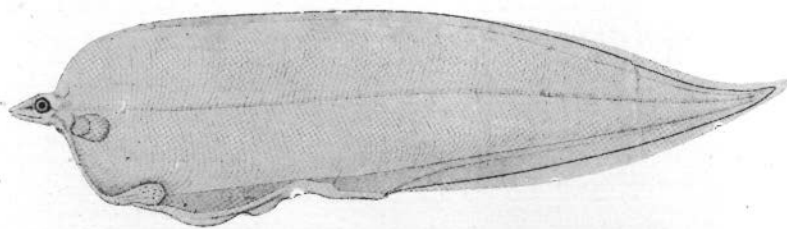
TELEOSTEI  
*Apodes-Nettastomidæ*

# Nettastoma melanurum

RAFINESQUE 1810.



1



2

## EXPLICATION DE LA PLANGHE

*Fig. 1.* Exemple adulte, VAILLANT, Pl. V, fig. 2.

*Fig. 2.* Larve, GRASSI, Pl. VIII, fig. 26a.

**Nettastoma melanurum** RAFINESQUE 1810.

**DIAGNOSE** — Corps allongé, cylindrique dans la partie antérieure, comprimé dans la partie postérieure, queue pointue mince. Hauteur contenue 20-31 fois dans la longueur totale. 190-200 vertèbres. Longueur jusqu'à 80 cm.

Tête longue, comprise 7-8 fois dans la longueur totale; profil supérieur horizontal. Museau très allongé, aplati et terminant avec un tubercule charnu. Langue adnée. Fente buccale étendue jusqu'au bord postérieur de l'œil. Mâchoire supérieure proéminente et plus large que l'inférieure, toutes les deux avec une large bande de nombreuses dents en cardes, les plus extérieures plus courtes que les intérieures, ces dernières crochues, mobiles en arrière. Bande de dents en carde sur le vomer, étroite en avant, s'allongeant en arrière, les moyennes plus longues et fortes, mobiles aussi en arrière, mais moins que celles des mâchoires. Narines antérieures près du bout du museau, tubuleuses, postérieures ovales avec une languette mobile peu en avant du bord supérieur de l'œil. Œil contenu 4-4 1/2 fois dans l'espace préorbitaire. Fente branchiale ample.

Peau nue. Pas de pectorales. Dorsale étendue jusqu'à l'ouverture branchiale. Ouverture anale en avant de la moitié de la longueur totale. Rayons des nageoires impaires bien visibles. Dos marron, ventre gris plombé, nageoire impaire bordée en partie de noir.

Larve leptocephalienne (*Leptocephalus longirostris* Kaup) atteignant 12-13 cm. Corps haut antérieurement, queue mince. Tête basse, museau pointu. Nageoire pectorale relativement longue. Dorsale étendue quelque peu en avant de l'anus, anus dans la moitié antérieure du corps. Une tache de pigment au niveau du foie et du pancréas, une autre à moitié de la distance entre la première tache et l'anus; une tache profonde, latérale, dans la région caudale correspondant environ au 97<sup>e</sup> myomère. Ponctuation abdominale avant la première tache, quelques points au bout du museau et à la région branchiale. Myomères 201-206, dont 64-68 préanaux.

Sémilarve (*Hyoprorus messanensis* Köll.) avec le museau indiquant déjà la forme définitive.

**DISTRIBUTION GEOGRAPHIQUE** — Méditerranée : côtes septentrionales, de l'Espagne à la Sicile. Atlantique : Capo Verde, Sudan. Fonds boueux de 80 jusqu'à 500 mètres et plus de profondeur.

#### SYNONYMIE

*Muraenophis saga* RISSO. *Muraena saga* COSTA.

#### BIBLIOGRAPHIE

1810. — RAFINESQUE. Caratteri nuovi generi ecc. Sicilia, p. 49, Pl. XVII, fig. 1.  
1810. — RISSO. Icht. Nice, p. 370, Pl. X, fig. 39.  
1854. — KÖLLIKER. *Verh. Physic. Medic. Ges. Würzburg*, T. IV, p. 102.  
1856. — KAUP. *Cat. Apodal Fish*, p. 119, 144; Pl. XV, fig. 75; Pl. XVI, fig. 4.  
1870. — GÜNTHER. *Cat. Fishes Brit. Mus.* T. VIII, p. 48, 144.  
1872. — CANESTRINI. *Fauna d'Italia*, III, Pesci, p. 203.  
1881. — MOREAU. *Hist. nat. Poissons France*, T. III, p. 579.  
1888. — VAILLANT. *Exp. Scient. Travailleur Talisman, Poissons*, p. 83; Pl. V, fig. 2.  
1889-93. — CARUS. *Prodromus Faunæ Medit.* Vol. II, p. 542.  
1913. — GRASSI. *Metamorfosi Murenoidi*, p. 143; Pl. VIII, fig. 22-43.  
1913. — SCHMIDT. *Meddel. Komm. Havunders. Fiskeri, Kjöbenhavn*, Bd. IV, Nr. 2, p. 7., fig. 4.  
1917. — GRASSI. *R. Comit. Talass. It. Mem XLV*, p. 7; Pl. I, fig. 9.

D'ANCONA—1929.