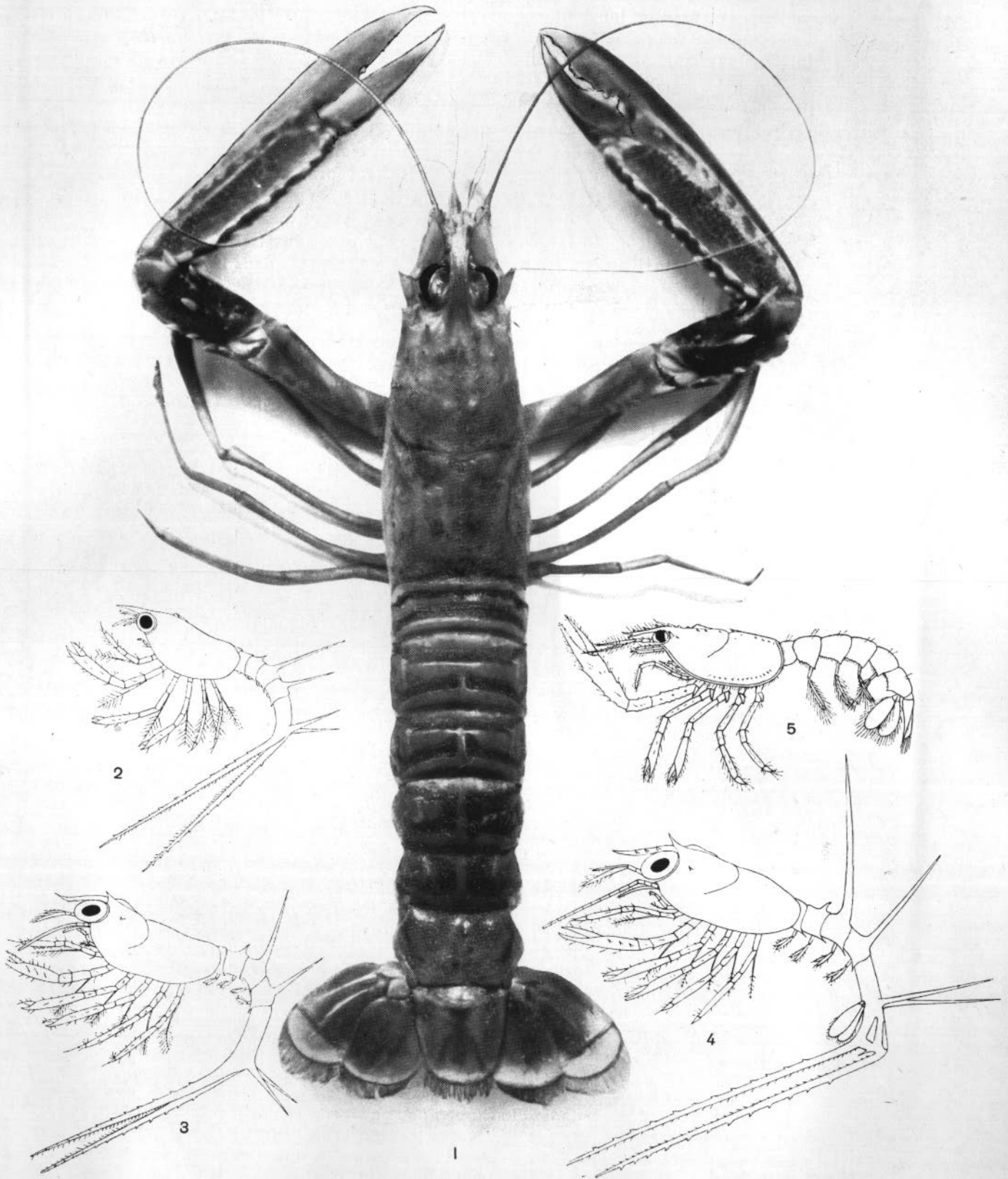


CRUSTACEA  
*Decapoda-Macrura*

**Nephrops norvegicus**  
(LINNEUS 1758) - LEACH 1815

**Nephrops norvegicus** (LINNEUS 1758) - LEACH 1815



**DIAGNOSE** — Corps élancé, rose-jaunâtre; articles apicaux des premières pattes d'un rouge vif. De la pointe du rostre au bord postérieur du telson atteint 20 et parfois aussi 25 centimètres.

Carapace pubescente; région stomacale séparée de la cardiaque par un sillon bien marqué, avec 5 séries longitudinales d'épines convergentes à la base du rostre. Cornes postoculaires avec petite épine postérieure. Région cardiaque avec 3 carènes granuleuses longitudinales et 4 épines au bord du sillon cervical. Rostre long comme le pédoncule des antennes, à pointe recourbée en haut, avec 3-4 dents aux bords latéraux et 2-3 au dessous. Yeux grands, noirs et réniformes. Pédoncule des antennes plus court que le rostre. Antennes à fouets plus courts que l'animal et avec appendice extérieur lamelliforme soyeux. Premières pattes avec pinces longues et fortes ornées de 4 arêtes saillantes, hérissées chacune de 1 ou 2 rangées de tubercules dentiformes, sur les bords supérieur et inférieur et au milieu de la face extérieure et intérieure de la pince. Deuxième et troisième paire de pattes avec des petites pinces; quatrième et cinquième sans pince.

Abdomen plus long que la carapace avec des sillons soyeux transversaux et obliques sur sa face dorsale. Pattes abdominales lancéolées et soyeuses: dans la femelle première paire uniramée, très mince, deuxième-cinquième biramée; dans le mâle première paire plus robuste, pointue, creusée intérieurement en gouttière et branche intérieure de la deuxième paire avec appendice long et épais.

Telson avec bords convexes et soyeux, surtout le postérieur; angles postérieurs avec courte épine. Surface dorsale pubescente avec 2 crêtes qui, en partant de la base du telson, divergent jusqu'aux angles postérieurs. Uropodes forts avec bord postérieur convexe et soyeux; paire extérieure avec crête transversale au niveau d'une articulation.

**REPRODUCTION ET DÉVELOPPEMENT** — Œufs d'un vert foncé; diamètre 1,5 mm. Larve pélagique dans le knephoplankton avec 4 épines dorsales très longues; trois stades larvaires et un post-larvaire en Janvier-Mai dans la Méditerranée N. W., en Octobre-Février dans la Méditerranée S. W., en Mars-Mai dans le Quarnero.

**HABITAT** — Adulte vivant sur les fonds vaseux, généralement de 40 à 150 mètres. Pendant le jour il se cache dans la vase.

**DISTRIBUTION GÉOGRAPHIQUE** — Océan Atlantique, Méditerranée: commun dans la mer Adriatique septentrionale et particulièrement dans le Quarnero; peu commun dans la mer Tyrrhénienne.

#### EXPLICATION DE LA PLANCHE

Fig. 1. Mâle, de grandeur naturelle, vu du côté dorsal (originale).

Fig. 2-4. Les trois stades larvaires, x 6,5 (originale).

Fig. 5. Stade post-larvaire, x 4, (originale).

#### BIBLIOGRAPHIE, ICONOGRAPHIE, SYNONYMIE, OUVRAGES PRINCIPAUX

1758. — LINNEUS C., *Systema naturæ*, Ed. X, I.  
1815. — LEACH W. E., *Malacostraca Podop. Britanniae*, Taf. 36.  
1837. — MILNE-EDWARDS., *Hist. Nat. des Crust.*, Paris, II, p. 336.  
1884. — SARS G. O. *Bidrag til Kundskaben om Decapodernes Forvandlinger*, *Arch. Math. Naturw. Christiania*, I. Bd. 9.; II, Bd. XIII, Taf. 7, 1889.  
1911. — GAUSS GARADY Y. V., *Lo scampo del Quarnero e la pesca del medesimo. Atti V Congr. Inter. Pesca, Roma*.  
1918. — PESTA O., *Die Decapodenfauna der Adria*, Leipzig, p. 184.  
1926. — SANTUCCI R., *Lo sviluppo e l'ecologia post-embriionale dello Scampo [Nephrops norvegicus (L.)] nel Tirreno e nei mari nordici*, *R. Com. Talass. Italiano, Mem. CXXV, Venezia*.  
1927. — SANTUCCI R., *Uno stadio di sviluppo non ancora descritto dello Scampo [Nephrops norvegicus (L.)]* *R. Com. Talass. Italiano, Mem. CXXVII, Venezia*.

R. SANTUCCI