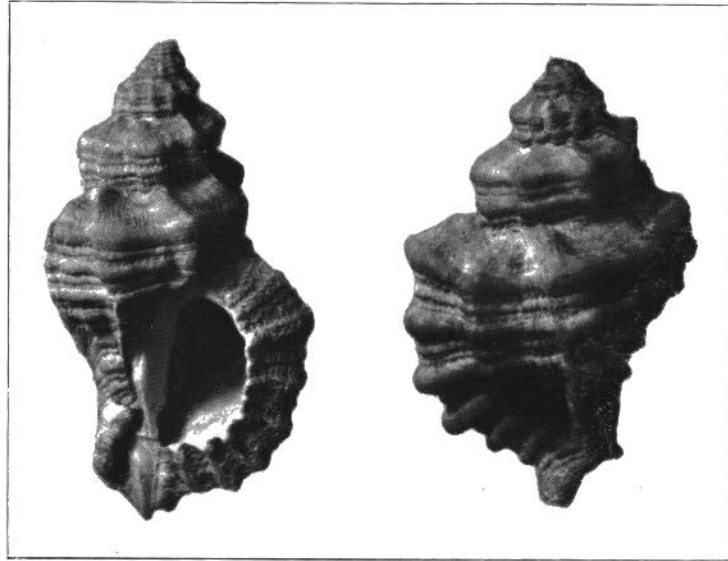


GASTEROPODA

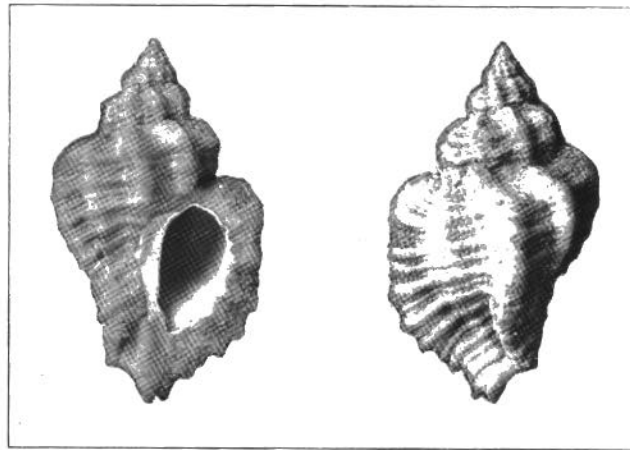
Prosobranchiata

Murex (Ocinebra) erinaceus

(LINNÉ 1758)



1



2

EXPLICATION DE LA PLANCHE

Fig. 1. Murex erinaceus L.

Fig. 2. Petite variété.

Murex (Ocinebra) erinaceus (LINNÉ 1758)

DIAGNOSE — Coquille ovale, subfusiforme, à spire courte, acuminée, formée de six à sept tours anguleux à leur partie supérieure, pourvus de cordons transversaux saillants et de fortes varices longitudinales ; dernier tour gros, terminé par un canal assez court, presque toujours fermé antérieurement.

Ouverture petite, subarrondie : labre bordé d'une série de digitations rameuses formées par la dernière varice.

Coloration d'un gris cendré ou ferrugineux ; péristome blanc.

Opercule corné, ovale, concentrique, à nucléus subapical.

Hauteur : 35 à 45 mm. ; largeur : 25 à 30 mm.

DISTRIBUTION GÉOGRAPHIQUE — Espèce très commune, dans toutes les zones, sur le littoral de la Manche, de l'Océan et de la Méditerranée.

Le *M. erinaceus* typique est la forme de taille plus petite et à varices beaucoup moins développées qui est commune dans l'Océan et qui a été appelé *M. tarentinus* par Lamarck : elle se trouve aussi fort abondamment dans la Méditerranée.

Une variété de grande taille et à varices lamelleuses foliacées très élevées se rencontre presque exclusivement dans la Méditerranée : c'est le *M. Hanleyi* Dautzenberg.

Noms vulgaires : Cormaillet, Bigorneau Perceur (perforant les coquilles d'Huitres dans les parcs).

BIBLIOGRAPHIE, ICONOGRAPHIE, SYNONYMIE, OUVRAGES PRINCIPAUX

1758. — LINNÉ, Systema Naturæ, ed. X, p. 748 (*Murex erinaceus*).
1777. — MARTINI, Conchylien-Cabinet, III, p. 345, pl. CX, fig. 1026-1028 (*Purpura scalata*).
1822. — LAMARCK, Histoire naturelle des Animaux sans vertèbres, VII, p. 172 (*Murex tarentinus*).
1845. — REEVE, Conchologia Iconica, III, *Murex*, pl. III, fig. 11 (*Murex erinaceus* L.).
1870. — HIDALGO, Moluscos marinos de España, pl. 21, fig. 8 (*M. erinaceus* L.).
1882. — BUCQUOY, DAUTZENBERG, DOLLFUS, Mollusques marins du Roussillon, I, p. 21, pl. II, fig. 1 (*M. erinaceus* L.) et fig. 2 (*M. erinaceus* typique = *M. tarentinus* Lk.).
1887. — DAUTZENBERG, Une excursion malacologique à Saint-Lunaire (I.-et-V.), in Bulletin de la Société d'études scientifiques de Paris, IX, p. 25 (*M. Hanleyi*).
1897. — DAUTZENBERG, Atlas de poche des Coquilles des côtes de France, pl. 8, fig. 32 (*M. erinaceus* typique) et 33 (var. *Hanleyi*).

ED. LAMY