

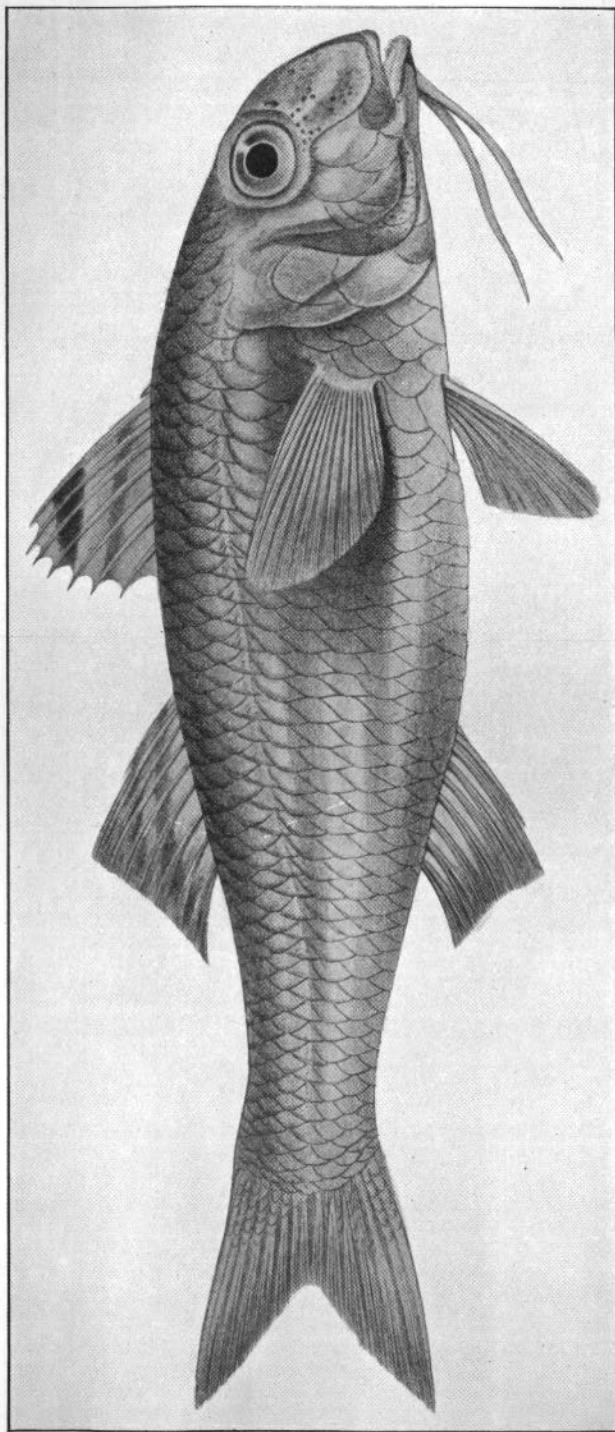
TELEOSTEI

Perciformes

Mullidæ

Mullus barbatus

LINNÉ 1758



DIAGNOSE GÉNÉRIQUE — Corps assez allongé, légèrement comprimé. Peau couverte de grandes écailles cténoïdes. Tête écailleuse. Bouche petite, légèrement protractile. Dents excessivement fines sur les mâchoires et le vomer. Deux longs barbillons insérés sous la mandibule et pouvant se loger à l'état de repos dans une gouttière longitudinale. Ligne latérale bien marquée. Deux nageoires dorsales dont la première entièrement épineuse. Anale opposée à la seconde dorsale. Pelviennes insérées sous les pectorales. Caudale fourchue. Pas de vessie natatoire.

DIAGNOSE SPÉCIFIQUE — Hauteur maxima du tronc contenue 5 fois à 5 fois 1/2 dans la longueur totale. Museau à profil antérieur presque vertical. Longueur céphalique contenue environ 5 fois dans la longueur totale.

Dorsales VIII — 1/8, Anale II/6, Caudale 18, Pectorales 15 à 17, Pelviennes I/5, Rayons branchiostèges 4, Vertèbres 24.

Coloration rouge et blanc rosé.

Longueur atteignant parfois 40 %.

Variété *Surmuletus*. — Se distingue de la forme type par les caractères suivants : hauteur contenue 4 fois à 4 fois 1/2 dans la longueur totale ; museau à profil antérieur très oblique (voir la figure) ; longueur céphalique sensiblement égale à la hauteur du tronc ; quelques bandes longitudinales jaunes sur les flancs ; écailles dorsales bordées de brun.

DISTRIBUTION GÉOGRAPHIQUE — Méditerranée, Atlantique, Manche et Mer du Nord jusqu'à Bergen.

BIOLOGIE — Dans la Méditerranée, l'espèce type habite les fonds sableux et vaseux du plateau continental (région néritique), tandis que la variété *surmuletus* fréquente les herbiers et les roches du littoral. Dans l'Atlantique, la Manche et la Mer du Nord existe une forme intermédiaire,

plutôt voisine de *surmuletus*, qui s'approche du littoral pour pondre en mai, juin, juillet et août. Se nourrit de vers, de crustacés et de petits poissons. Barbillons très mobiles et gustatifs.

PRINCIPAL OUVRAGE A CONSULTER

1909. — L. FAGE. Etude de la variation chez le Rouget (*Mullus barbatus* et *M. surmuletus* L.) *Arch. Zool. exp. gén. Sér. V, t. I, p. 389-445, pl. IX.* (Cet ouvrage contient une bibliographie assez complète.

L. BERTIN 1930.