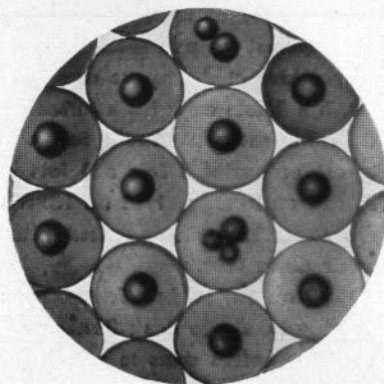
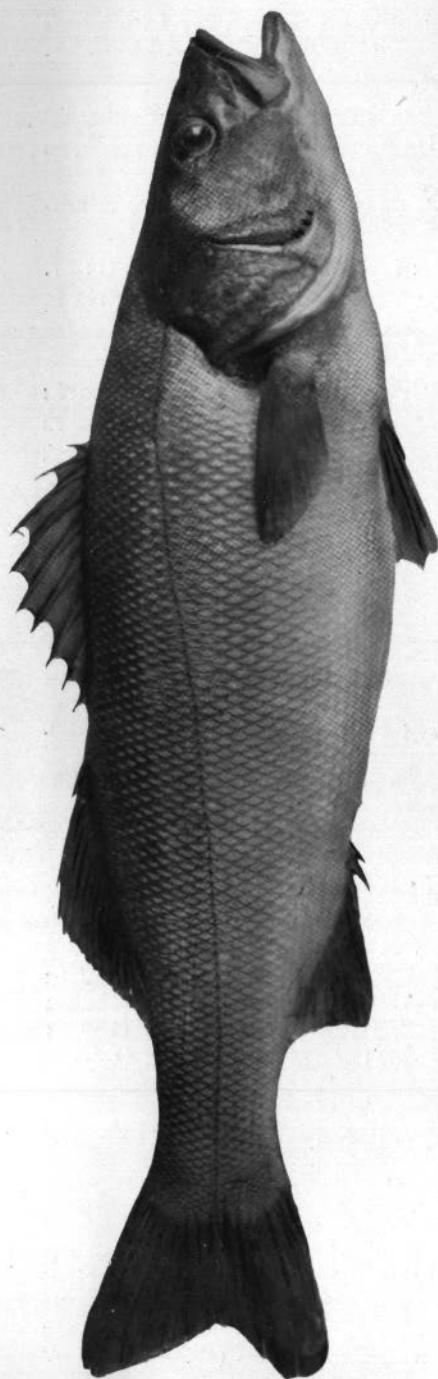


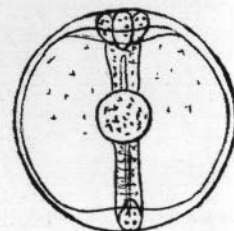
TELEOSTEI
Acanthopterygii-Perciformes

Morone labrax

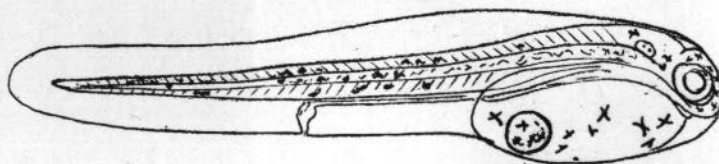
LINNÉ 1766



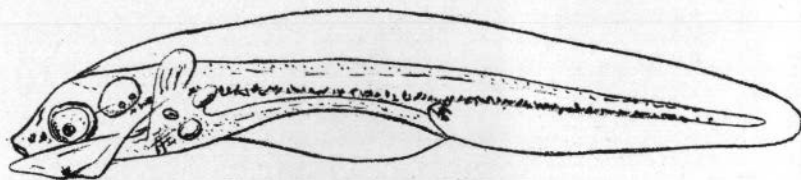
2



3



4



5

EXPLICATION DES FIGURES

1. Exemplaire de Bar du lac de Tunis.
2. Œufs ovariens (micr. phot.) d=1 mm.
3. Embryon dans l'œuf (d'après Raffaele).
4. Alevin à l'éclosion (d'après Raffaele).
5. Alevin de 5 mm. (d'après Raffaele).

DIAGNOSE — Corps oblong, légèrement comprimé. *Ouïes* largement fendues, *opercule* armé de 2 épines ; *préopercule* dentelé sur le bord postérieur, épineux sur le bord inférieur. *Bouche* grande, lèvres assez charnues ; *mandibule* généralement plus longue que la mâchoire supérieure. *Dents* en velours sur les mâchoires, les palatins, le chevron du vomer, et la langue où elles sont disposées en 3 bandes, la médiane plus longue et plus large. Ouvertures des *narines* rapprochées, plus éloignées de l'extrémité du museau que de l'orbite, orifice postérieur ovale, orifice antérieur plus petit, arrondi et garni d'un petit bourrelet. Espace interorbitaire large, couvert d'écaillés *cycloïdes*.

Le diamètre de l'*œil* est un peu moindre que l'espace interorbitaire ; il fait au plus les 2/3 de l'espace préorbitaire et se trouve compris 4 fois 1/2 à 5 fois dans la longueur de la tête chez les jeunes, 5 à 7 fois chez les adultes.

La hauteur du *tronc* est contenue 4 fois à 5 fois 1/4 dans la longueur totale, la longueur de la tête y est comprise 3 fois à 3 fois 1/4.

Nageoires : D_1 : 8 ou 9- D_2 : 1/12 ou 13. V : 1/5. A : 3/10 ou 11. P : 15 ou 16. C : 17.

Caudale à lobe supérieur généralement plus allongé. Pectorale faisant à peu près la moitié de la longueur de la tête.

Vertèbres : 13+12 ou 13. R. br : 7. Ap. pyl : 5.

Coloration gris plombé sur le dos ; flancs gris plus clair argenté, ventre blanc argenté ; parfois de petites taches noires dans la région dorso-latérale. Une tache brun foncé sur la partie postérieure de l'*opercule*. Pectorales et ventrales blanchâtres ; autres nageoires noirâtres.

DISTRIBUTION GÉOGRAPHIQUE — Côtes d'Europe et d'Afrique du Finmark au Maroc. Méditerranée.

S'accommode des eaux saumâtres.

SYNONYMIE & OUVRAGES PRINCIPAUX

1766. — LINNÉ, Syst. Nat. I, p. 482 ; DONOVAN (1802) ; GRONOV (1854) (*Perca labrax*).
1789. — GMELIN S. N. I, p. 1311 (*Perca punctata*).
1792. — BLOCH Ausl. Fisch. VI, p. 52, pl. 301 (*Sciaena labrax*).
1792. — BLOCH, op. cit., p. 58, pl. 302 (*Sciaena diacantha*).
1801. — BLOCH Schneider, Syst. I, p. 85 (*Perca diacantha*).
1802. — LACÉPÈDE, Poiss. IV, p. 267 (*Centropomus lupus*).
1809. — GEOFFROY SAINT-HILAIRE, Desc. Egypt., pl. XIX, fig. 1 (*Perca elongata*).
1809. — GEOFFROY SAINT-HILAIRE, op. cit., p. 316, pl. XX, fig. 3 (*Perca sinuosa*).
1828. — CUVIER & VALENCIENNES II, p. 56, pl. II. YARREL (1836) ; BONAPARTE (1838) ; KROYER (1838) ; COSTA (1850) ; GUNTHER (1856) ; STEINDACHNER (1862) ; COUCH (1862) ; BRITO CAPELLO (1867) ; CANESTRINI (1874) ; DAY (1880) ; LILLJEBORG (1881) ; MOBIUS & HEINCKE (1883) ; DODERLEIN (1889) (*Labrax lupus*).
1828. — CUVIER & VALENCIENNES, op. cit., p. 77 (*Labrax elongatus*).
1829. — GUÉRIN, Icon. R. A. Pois. pl. I, fig. 4 (*Labrax vulgaris*).
1860. — GILL, Proc. Ac. Phil., p. 110 (*Labrax diacanthus*).
1860. — GILL, op. cit., p. 111 (*Dicentrarchus elongatus*).
1877. — MALM. GOT. Bohusl. Faun., p. 379 (*Labrax Linnei*).
1890. — JORDAN & EIGENMANN, Bul. U-S. Fish. Com. VIII, p. 425 (*Dicentrarchus labrax*).
1893. — SMITT, Scand. Fish. I, p. 45 (*Roccus labrax*).
1895. — BOULENGER, Cat. Fish. I, p. 130 ; GUNTHER (2. Ed.) (1895) ; LE DANOIS (1913) ; PELLEGRIN (1921) ; GRUVEL (1923) ; JOUBIN & LE DANOIS (1924) ; CHEVEY (1925) (*Morone labrax*).
1914. — ROULE, Trait. Pisc., p. 148 (*Labrax labrax*).

H. HELDT 1931.