

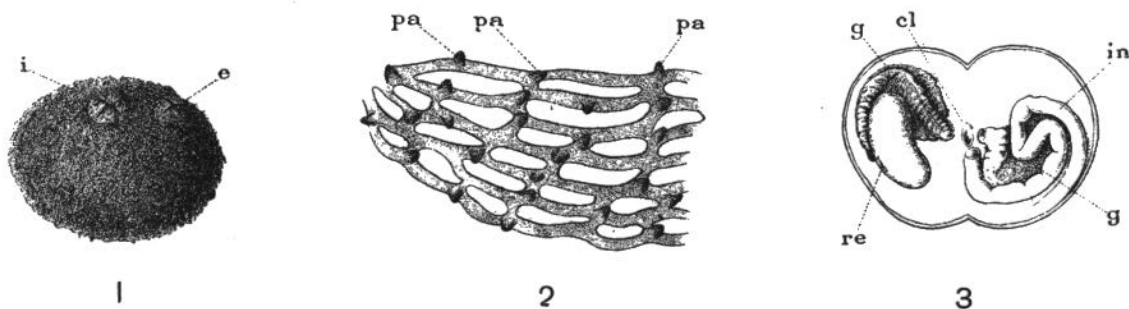
TUNICATA

Asciaceae. Stolidobranchiata

Molgulidæ.

Molgula impura

HELLER 1877



EXPLICATION DE LA PLANCHE

- Fig. 1. L'animal entier (grand. nat.) d'après HELLER Untersuch. über die Tunic. des adriat. und Mittelmeeres III. *Denk. Ak. Wien 1877* (pl. VII, fig. 8).
Fig. 2. Fragment de la branchie montrant les papilles (pa) de la trame ($\times 40$) d'après HELLER *loc. supra cit.* (pl. VII, fig. 9).
Fig. 3. Demi-schéma montrant la grande dimension de la gonade droite (g) et le rein (re) dans sa concavité; (cl) cloaque; (in) intestin, d'après HELLER, *loc. supra cit.* (pl. VII, fig. 12).

DIAGNOSE — Corps sphéroïde ou ovoïde (2.3 cm). Tunique mince très résistante, couverte de sable ou de menus débris. Siphons très courts. 14-20 tentacules peu ramifiés. Branchie pourvue de 6 plis méridiens branchiaux de chaque côté de l'endostyle et de papilles éparses entre les trémas. Gonades de grandes dimensions, la droite en forme d'U contient le rein dans sa concavité.

DISTRIBUTION GÉOGRAPHIQUE — Golfe de Naples. Golfe de Marseille (MARION). Côtes du Languedoc. Jamais commune. Inconnue en dehors de la Méditerranée.

BIBLIOGRAPHIE, OUVRAGE PRINCIPAL

1877. — HELLER. Untersuchungen über die Tunicaten des Adriatischen und Mittelmeeres III. *Denk. Ak. Wiss Wien*, p. 28, pl. VII.

HERVÉ HARANT — 1928.