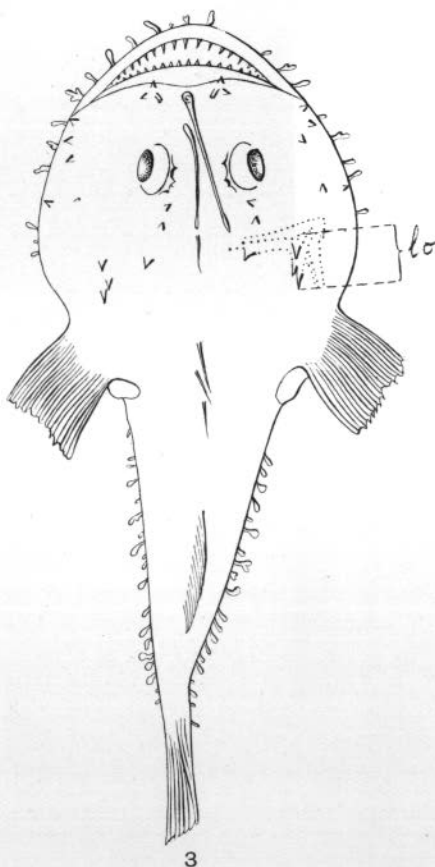
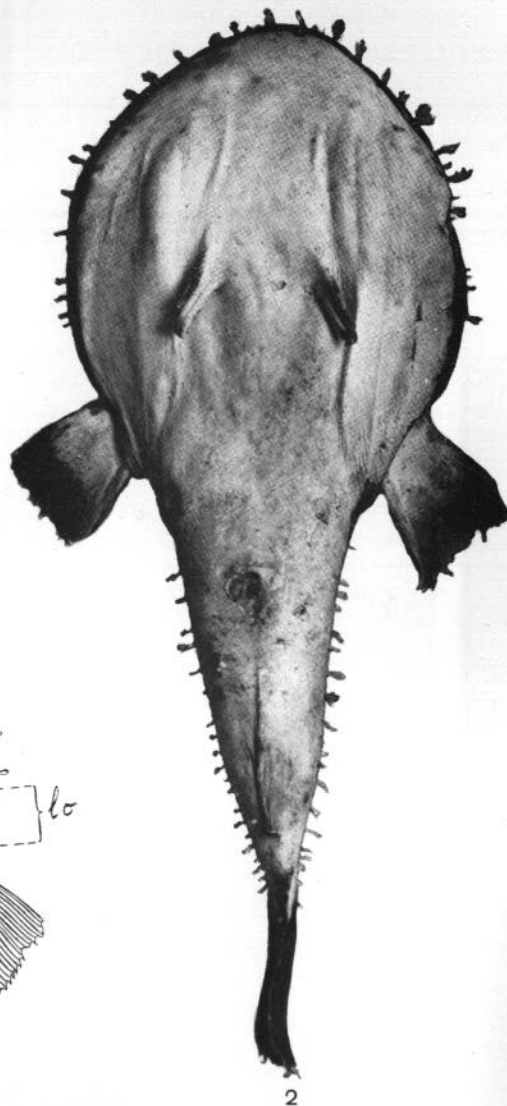
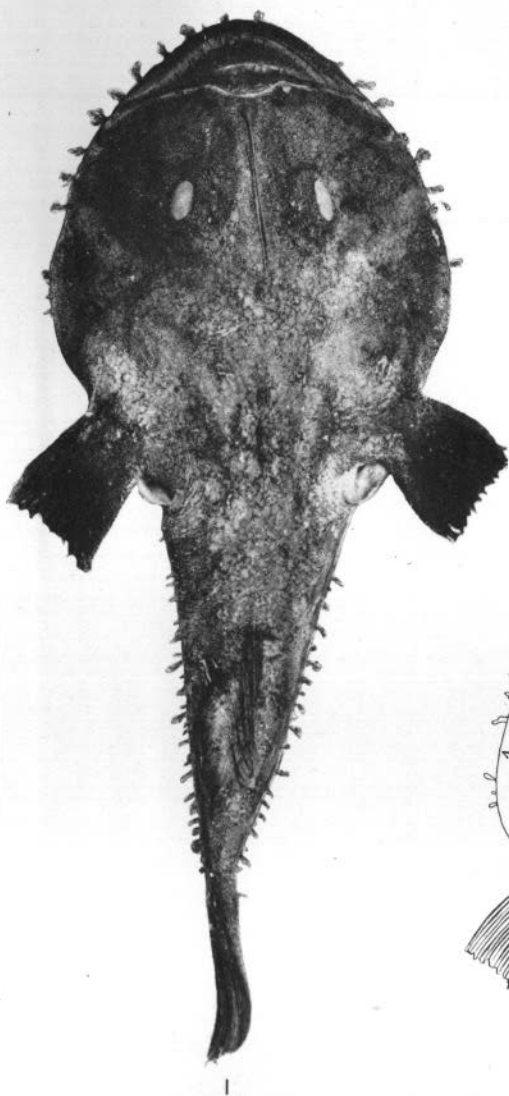


TELEOSTEI
Pediculati-Lophiidae

Lophius budegassa

SPINOLA 1807



EXPLICATION DES FIGURES

Fig. 1. Vu par le dos.

Fig. 2. Vu par le ventre.

Fig. 3. Figure schématique, par le dos ; *lo* longueur de l'épine humérale, qui à droite est découverte avec les os voisins. Figures originales.

DIAGNOSE — Corps fortement déprimé, large en avant, rétréci, subcylindrique en arrière des pectorales. Longueur jusqu'à 70 cm.

Tête large arrondie, aplatie, concave au-dessus entre les yeux. Sa largeur maxima est comprise environ 2 1/2 à 3 fois dans la longueur totale, celle au niveau de l'origine des pectorales 1 1/4 dans la longueur du bout du museau à la ligne qui unit les axilles. Museau court, ouverture buccale très large, mâchoire inférieure proéminente. Les deux mâchoires sont pourvues de deux rangées de dents coniques, crochues, pointues ; celles de la rangée intérieure sont plus fortes et toujours mobiles, renversables en arrière, tandis que celles de la rangée extérieure se soudent avec l'âge. Sur le vomer 1 à 3 petites dents par côté ; une rangée de dents sur les palatins ; d'autres dents sur les pharyngiens inférieurs et supérieurs. La mâchoire inférieure porte en arrière de la série intérieure de dents une membrane de couleur grisâtre. Sur la face supérieure des deux palatins, près des narines, 2 pointes épineuses. Narines antérieures et postérieures réunies au bout d'un court pédoncule, situé un peu médialement des épines des palatins. Sur la partie supérieure de la tête, sur la ligne moyenne, un peu en arrière des narines, 2 rayons mobiles, isolés de la dorsale ; l'antérieur, pourvu au bout d'un petit appendice membraneux, un peu plus grand que le postérieur. Un troisième rayon, beaucoup plus court (moins de la moitié du premier), en arrière des yeux. Yeux sur la face supérieure de la tête, protégés supérieurement par deux épines osseuses ; deux autres épines en arrière des yeux. Fente branchiale reculée au-dessous et en arrière des pectorales. 6 rayons branchiostèges très longs. Os operculaires réduits, modifiés.

Épine humérale longue avec 1 à 3 pointes ; sa longueur est comprise 1 à 1 1/2 fois dans la longueur de sa base au bord latéral, 1 1/2 fois dans la longueur jusqu'à la ligne moyenne et 2 1/2 à 3 fois dans celle jusqu'au bord du prémaxillaire. Pectorales rectangulaires, horizontales, saillantes latéralement, pourvues d'un pédoncule constitué par deux os allongés (actinostes) ; 20 à 24 rayons. Ventrales jugulaires, à la face inférieure de la tête ; petites, aplaties, avec 1 + 5 rayons. Dorsale, en outre des 3 rayons de la tête, pourvue de 3 autres rayons libres très petits au niveau de la fin des pectorales. Seconde dorsale sur la moitié de la queue avec 8-10 rayons. Anale, opposée à la seconde dorsale, avec 9 rayons. Caudale avec la marge postérieure droite, avec 8 rayons. 25 à 28 vertèbres. Anus quelque peu en arrière de la moitié de la longueur totale.

Peau nue, couverte d'appendices cutanées, frangées, plus nombreuses le long de la mandibule et des marges du corps. Couleur de la face supérieure brune, rougeâtre, avec de petites taches sombres ; de la partie ventrale, blanchâtre ; marge libre des pectorales, noirâtre à la face supérieure et à la face inférieure.

DISTRIBUTION GÉOGRAPHIQUE — Méditerranée, commun ; Atlantique ; Golfe de Cadix, côtes occidentales de l'Afrique.

BIBLIOGRAPHIE

1807. — SPINOLA, *Ann. Muséum*, X, p. 376.
1832-41. — BONAPARTE, *Iconografia Fauna Italica*, Pesci.
1837. — CUVIER & VALENCIENNES, *Hist. Nat. Poissons*, XII, p. 371.
1881. — MOREAU, *Hist. Nat. Poissons France*, III, p. 187, fig. 100.
1861. — GUNTHER, *Cat. Acanth. Fishes Brit. Mus.*, III, p. 180.
1903. — REGAN, *Ann. Mag. Nat. Hist.*, 7 Ser., XI, p. 284.

SYNONYMIE

Lophius parvipinnis Cuv.

UMBERTO D'ANCONA 1932.