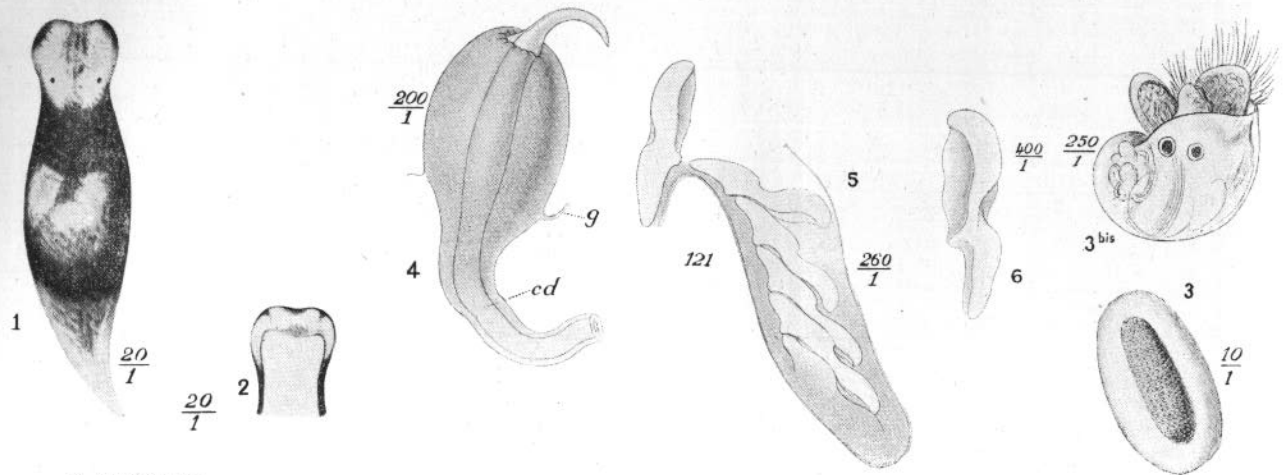


GASTEROPODA*Opisthobranchiata**Nudibranchiata***Limapontia capitata**

O. FR. MÜLLER 1788-1806.



A. Vayssière del.

EXPLICATION DES FIGURES

Fig. 1. Animal vue de dos. Gross. 20/1. — Fig. 2. Région antéro-inférieure. Gross. 20/1. — Fig. 3. Ruban nidamental. Gross. 10/1. — Fig. 3bis Larve véligère. Gross. 250/1. — Fig. 4. Pénis avec son armature tubulaire. Gross. 200/1. — Fig. 5. Portion cœcale de la radula. Gross. 260/1. — Fig. 6. Une dent radulaire isolée. Gross. 400/1.

DIAGNOSE — Corps limaciforme, tête aplatie, subcarénée sur les côtés et légèrement bilobée en avant; pas de traces de tentacules labiaux ni de rhinophores; face dorsale très bombée surtout vers le milieu.

Pied moins large que le corps, peu nettement séparé de ce dernier, si ce n'est en avant où le bord antérieur présente des angles arrondis proéminents.

Anus postéro-dorsal; orifices de la génération sur le flanc droit de l'animal.

Pénis muni à son extrémité d'un tube chitineux, court et très crochu. Pas de mâchoires.

Dents de la radula fortes, peu nombreuses avec un prolongement vertical prononcé dont le bord est légèrement sinueux et lisse.

Ruban nidamental oblong, assez long, droit ou décrivant quelques sinuosités peu sensibles et assez bombé en dessus. Larves véligères.

Coloration générale des tissus légèrement jaune paille; cette teinte fondamentale qui est uniforme à la face inférieure du pied, est en partie masquée sur le dos et sur les flancs par de grandes taches continues, bistres, un peu violacées surtout en arrière du dos et au-delà du renflement cardiaque. On observe aussi disséminées sur toute la surface du dos de nombreuses petites punctuations blanches ou blanc jaunâtres.

Dimensions : 5 à 6 millimètres de longueur sur 1 mm. 2 à 1 mm. 5 de largeur.

DISTRIBUTION GÉOGRAPHIQUE — Méditerranée : Marseille (Vayssière); Océan Atlantique : côtes de l'Angleterre (Alder et Hancock, Eliot, Jeffreys); Brest (Crouan); côtes de la Norvège (Sars); Kiel (Meyer et Mobius);

BIBLIOGRAPHIE ET SYNONYMIE

1884. — A. DE QUATREFAGES. Gastéropodes Phlébentérés. (*Ann. Sc. Natur. Zoologie, 3^e Série tome I.*) *Chalidis*.
1865. — MEYER ET MOBIUS. Fauna der Kieler. Bucht. t. I, 1865 et t. II, 1872.
1867. — J. G. JEFFREYS. British Conchology. Vol. IV.
1878. — G. O. SARS. Mollusca regionis articæ norvegiæ.
1888. — A. VAYSSIÈRE. Rech. Zool. et Anat. s. Opisthobranches du golfe de Marseille. 2^e partie : Nudibranches (*Ann. Mus. Hist. Nat. de Marseille*, t. III).
1925. — PH. DAUTZENBERG et H. FISCHER. Mollusques marins du Finistère. Travaux de la Station biologique de Roscoff; fasc. 3).
1913. — A. VAYSSIÈRE. Mollusques de la France; Opisthobranches (Paris; O. Doin Editeur).

A. VAYSSIÈRE — 1930.