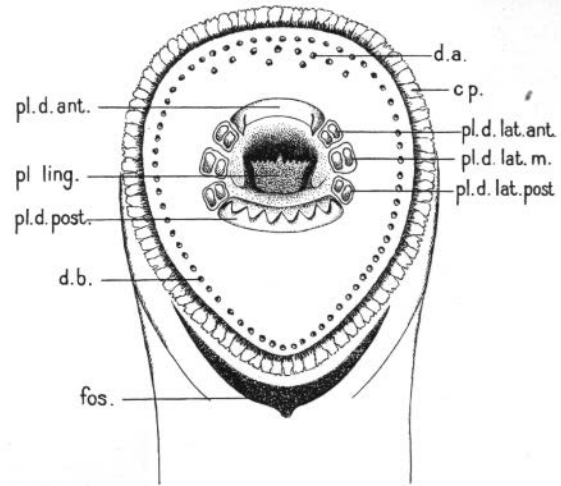
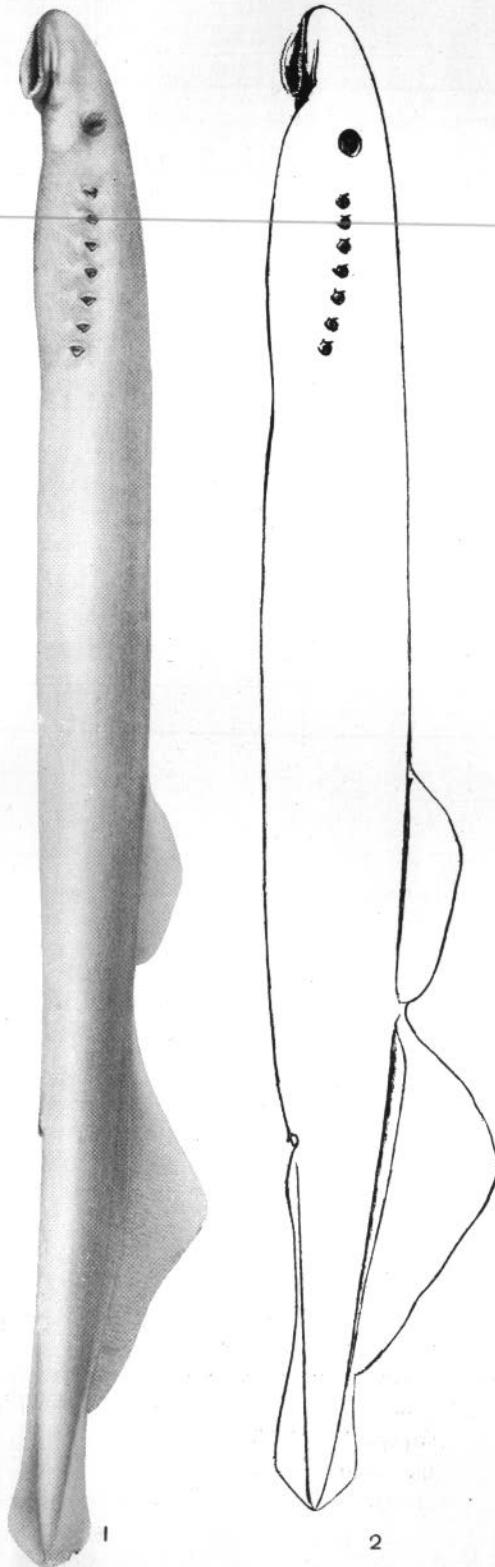


Lampetra fluviatilis (LINNÆUS 1758)



3

EXPLICATION DE LA PLANCHE

- Fig. 1.* Exemplaire adulte immature
Fig. 2. Exemplaire en état de maturité sexuelle (Dessins originaux d'après des exemplaires de G. Cotronei).
Fig. 3. Appareil buccal (Original). *da* dents antérieures; *db* dents labiales; *pl. d. ant. et post.* plaque dentaire antérieure et postérieure; *pl. d. lat. ant. m. et post.* plaques dentaires latérales antérieure, moyenne et postérieure; *pl. ling.* plaque linguale; *cp.* couronne des cirres; *fos.* fossette jugulaire.

DIAGNOSE — Corps allongé, cylindrique, comprimé dans la portion caudale, atteignant généralement 30 centimètres, quelquefois aussi 50 centimètres. Myomères préanales 73-77.

Tête pas particulièrement distincte du tronc. Bouche circulaire, en forme de ventouse, avec dents cornées, à la surface ventrale de la portion antérieure de la tête, entourée d'une lèvre charnue, garnie inférieurement d'une couronne de 85-90 cirres. Intérieurement à celle-ci une série de 60-70 dents labiales pointues. Chez les exemplaires jeunes, dents petites pointues sur la face antérieure du disque buccal. Autour de l'ouverture buccale : plaque dentaire antérieure avec deux pointes éloignées l'une de l'autre, plaque dentaire postérieure avec 7-8 pointes, entre les deux latéralement deux ou trois plaques dentaires bicuspidées; sous l'ouverture buccale plaque linguale avec une dent moyenne plus grande et de chaque côté 5-6 plus petites. Longueur de la ventouse plus petite que la moitié de la distance du bout du museau à la première ouverture branchiale.

Orifice nasal impair, moyen, dorsal, en avant des yeux et pourvu d'un petit bourrelet relevé. Yeux petits, ronds, enfoncés, latéraux. En arrière des yeux 7 paires de petites ouvertures branchiales circulaires, disposées en une série longitudinale, qui, en arrière, se baisse vers la marge ventrale.

Ouverture anale environ à 2/3-3/4 de la longueur totale. Deux nageoires dorsales, dont l'antérieure plus basse et plus courte commence environ à 1/2 de la longueur totale, postérieure plus haute, triangulaire avec l'angle plus relevé en arrière de l'anus, étendue en arrière et unie à la caudale. Celle-ci symétrique, avec un bord dorsal et un ventral, ce dernier étendu en avant jusqu'à l'anus. Nageoires paires complètement absentes.

Peau nue, souvent visqueuse. Dos noirâtre, flancs grisâtres, ventre blanc argenté ou jaunâtre.

À la maturité sexuelle le corps se raccourcit et les dorsales se rapprochent. Forme larvaire (*Ammocoetes*) pas distinctement connue.

DISTRIBUTION GÉOGRAPHIQUE — Côtes méditerranéennes et atlantiques de l'Europe, Sibérie, Kamtschatka, Japon, Alaska, Côtes des Etats-Unis d'Amérique (?), Groélandie.

BIBLIOGRAPHIE

1858. — HECKEL U. KNER, Süsswasserfische Osterr. Mon., p. 377, fig. 202.
1881. — MOREAU, Poissons de France, III, p. 604.
1906. — BERG, *Bull. Acad. Imp. Sc. St. Petersbourg*, XXIV (5), p. 177.
1911. — REGAN, *Ann. Mag. Nat. Hist.*, 8 ser., VII, p. 202.
1916. — MEEK, Migration of fish, p. 26.
1921. — BORRI, *Atti Soc. Toscana Sc. Nat. Pisa*, XXXIV, p. 249.
1922. — CREASER et HUBBS, *Occ. Papers Ann Arbor*, 120.
1924. — LÉGER, *C. R. Acad. Sciences*, CLXXIX, p. 841.
1924. — RAUTHER, *Bronn's Tierreich*, VI, 1, p. 680, fig. 119 B.
1927. — COTRONEI, *Pubbl. Staz. Zool. Napoli*, VIII, p. 371.
1928. — LOZANO, *Peces Fauna Iberica*, I, p. 268, fig. 78.

SYNONYMIE

Petromyzon fluviatilis L., *P. argenteus* Bloch, *P. niger* Lacép., ? *P. ernstii* Dybowski, ? *P. plumbeus* Ayre, *P. Ayresi* Gthr., ? *Lampetra japonica* Jordan et Snyder.

D'ANCONA — 1930.