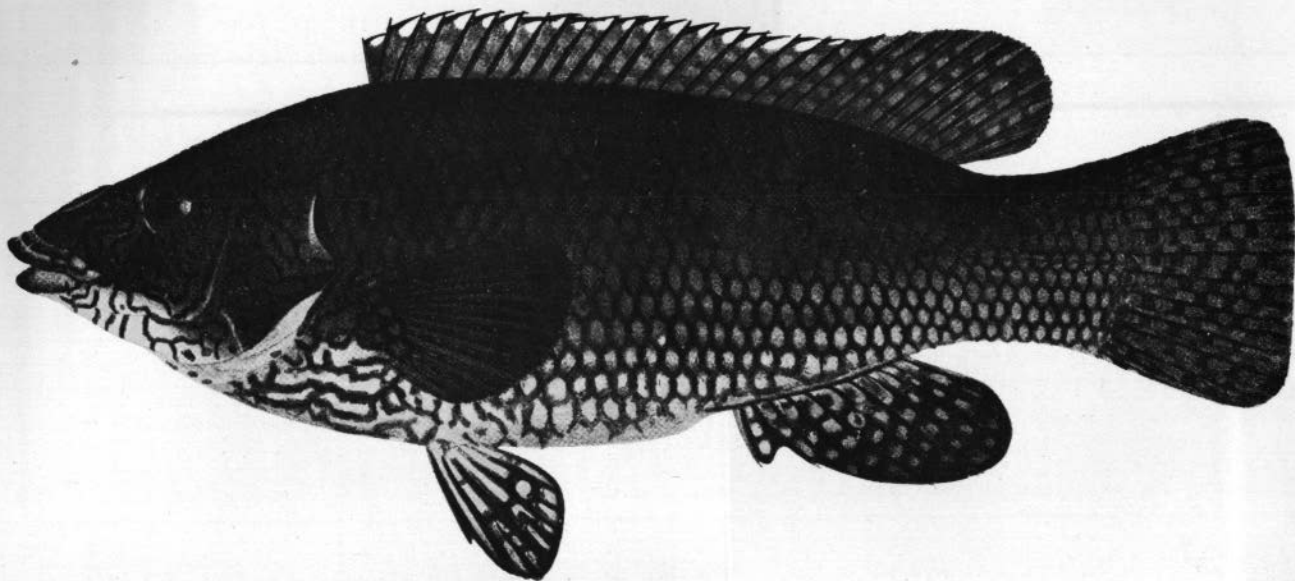


TELEOSTEI
Acanthopterygii
Labriformes-Labridæ

Labrus berggylta

(ASCANIUS 1767)



EXPLICATION DE LA FIGURE
Labrus berggylta (d'après Smill. loc. cit.).

DIAGNOSE GÉNÉRIQUE — Labride au corps oblong, à la dorsale de hauteur uniforme sur toute sa longueur et avec plus de 18 rayons épineux. Joux et opercules écailleux ; plus de six rangées d'écailles sur ces joux. Interorbitaire et arrière de la tête nus. Dents des mâchoires nettement séparées. Une seule rangée est nettement visible. Pas de « canines » postérieures. Ligne latérale à plus de 40 écailles. Au moins 6 rangées d'écailles au-dessus de la ligne latérale. Vessie natatoire large et courte. Tractus digestif sans dilation stomacale, ni appendices pyloriques.

DIAGNOSE SPÉCIFIQUE — *Corps* — Ovale comprimé latéralement, couvert de grandes écailles imbriquées. La hauteur, qui est égale à la longueur de la tête, est contenue de 3 fois 3/4 à 4 fois dans la longueur totale, celle-ci atteignant de 30 à 50 centimètres chez l'adulte.

Coloration — Extrêmement variée. La couleur dominante est le vert clair, plus atténué sur la face ventrale, passant au brun rouge sur la face dorsale. Des reflets bleutés et fréquemment des taches noires sur les flancs. Nageoires verticales bleu-vert tachetées. Nageoires pectorales et ventrales marquées de rouge.

Tête — Le profil antérieur est triangulaire. Museau allongé pointu. La longueur du museau (espace préorbitaire) est égale au 1/3 de la longueur de la tête, et à 1 fois 1/4 celle de l'espace interorbitaire. 7 à 9 rangées de plaques écaillees sur les joux. L'opercule est dentelé chez le jeune. Le diamètre de l'œil est compris de 5 à 7 fois dans la longueur de la tête, 2 fois dans l'espace préorbitaire et 1 fois 1/4 dans l'espace interorbitaire.

Bouche petite avec des lèvres très épaisses, doubles. Sur chaque mâchoire, une seule rangée de dents visibles, plus grandes en avant, plus petites latéralement. En arrière de cette rangée de dents nettement visibles, une autre rangée de petites dents généralement masquées. Pas de dents vomériennes, ni palatines ni linguales, mais les dents pharyngiennes sont très fortes.

Nageoires — La dorsale débute un peu en arrière de la pectorale et porte de 19 à 20 rayons épineux et 10 à 11 rayons mous articulés.

L'anale a un rayon épineux et 10 à 11 rayons mous articulés. Sa longueur est le 1/7 de la longueur totale.

Pectorales : petites avec deux rayons simples et 13 rayons ramifiés. Ventrals un peu en arrière des pectorales, à 1 rayon épineux et 5 rayons articulés. Caudale droite très peu échancrée.

Ligne latérale : droite avec de 42 à 47 écailles.

Rayons branchiostèges : 5. Dorsales : 19 + 10 ou 11. Anale : III + 9. Pectorales : 2 + 13. Ventrals : I + 5. Ligne latérale : 42 à 47. Lignes transverses : 7/13 ou 14. Vertèbres : 19 + 19. Pas de coecums pyloriques.

DISTRIBUTION GÉOGRAPHIQUE ET BIOLOGIE — Côte Atlantique de l'Europe et Nord-Ouest de l'Afrique. Rare en Baltique Ouest. Fréquent en Méditerranée, mais sa présence va en diminuant vers l'Est.

Poissons côtiers, ne dépassant guère les profondeurs de plus de 30 mètres. Fréquentant les fonds rocheux dans le voisinage des champs d'algues marines. Ponte d'Avril à Août suivant les régions. Les œufs sont pondus dans un nid construit par les parents.

Labrus lineatus DONOVAN et *Labrus Donovanii* CUVIER & VALENCIENNES ne sont que les types extrêmes des variétés d'une espèce : *Labrus berggylta* extrêmement variable quant à la coloration des individus et à leurs caractères morphologiques très fluctuants.

Labrus Donovanii est la variété sombre aux teintes vertes et bleues dominant.

Labrus lineatus est la variété claire aux teintes jaunes et vertes.

SYNONYMIE, BIBLIOGRAPHIE, ICONOGRAPHIE OUVRAGES PRINCIPAUX

1767. — ASCANIUS, *Icones Rerum Naturalium*, t. I, p. 3, tab. I (*Labrus berggylta*).
1828-1849. — CUVIER & VALENCIENNES, *Hist. Nat. Poissons*, XIII, p. 20 (*Labrus berggylta*).
1838. — KROYER, *Dann. Fiske*, I, p. 476, fig. (*Labrus berggylta*).
1841. — YARRELL, *Hist. Brit. Fishes*, 2nd 2 dit, I, p. 311 (*Labrus berggylta*).
1874. — COLLETT, *Norges fiske*, p. 91 (*Labrus berggylta*).
1879. — WINTHER, *Ich. Dan. Mar.*, p. 25 (*Labrus berggylta*).
1881. — MOREAU, *Poissons*, t. III, p. 81 (*Labrus berggylta*).
1884. — DAY, *Hist. British Fishes*, p. 252, pl. LXX & LXXI (*Labrus berggylta*).
1892. — SMITT, *History Scandinavian Fishes*, p. 7, Pl. I, Fig. 1 (*Labrus berggylta*).
1913. — LE DANOIS, *Pois. Manche Occidentale*, p. 61, fig. (*Labrus berggylta*).
1925. — JOUBIN & LE DANOIS, *Cat. Poissons Comest.*, fig. 126 (*Labrus berggylta*).
1785. — BLOCH, *Natur. Ausl. Fische VI*, p. 17, tab. CCXCIV (*Labrus maculatus*).
1785. — NILSSON, *Prodr.*, p. 64 et *Scand. Fayn. IV*, p. 261 (*Labrus maculatus*).
1862. — GUNTHER, *Brit. Mus. Cat. Fishes IV*, p. 70 (*Labrus maculatus*).
1884. — DAY, *Hist. British fishes*, p. 152, pl. LXX (*Labrus maculatus*).
1769. — PENNANT, *Brit. Zool. Ed. I*, III, p. 216, pl. XLIV (*Ballan Wrasse*).
1788. — WALBAUM, *Ich. Art. III*, p. 259 (*Ballan Wrasse*).
1788. — COUCH, *Hist. Fish. Brit. Isl. III*, p. 24, pl. CXXV (*Ballan Wrasse*).

J. LE GALL 1931.