

HYDROIDA
Campanulinidae

Hypsorophus quadratus

(FORBES) 1848

- = *Laomedea tenuis* Allman 1859
- = *Leptoscyphus tenuis* Allman 1864
- = *Campanulina (Hypsorophus) repens* Allman 1864
- = *Campanulina repens* Hincks 1868
- = *Campanulina turrata* Hincks 1868
- = *Campanulina minuta* Stechow 1921
- = *Opercularella lacerata* Stechow 1919 (nec Johnston 1847)
- = *Phialella quadrata* (Forbes) 1848
- = *Thaumanthias quadrata*, *Th. aeronautica*, *Th. octona*, *Th. maculata*, *Th. globosa*, Forbes 1848
- = *Eucope globosa* Mayer 1910
- etc... (cf. RUSSEL, 1953).

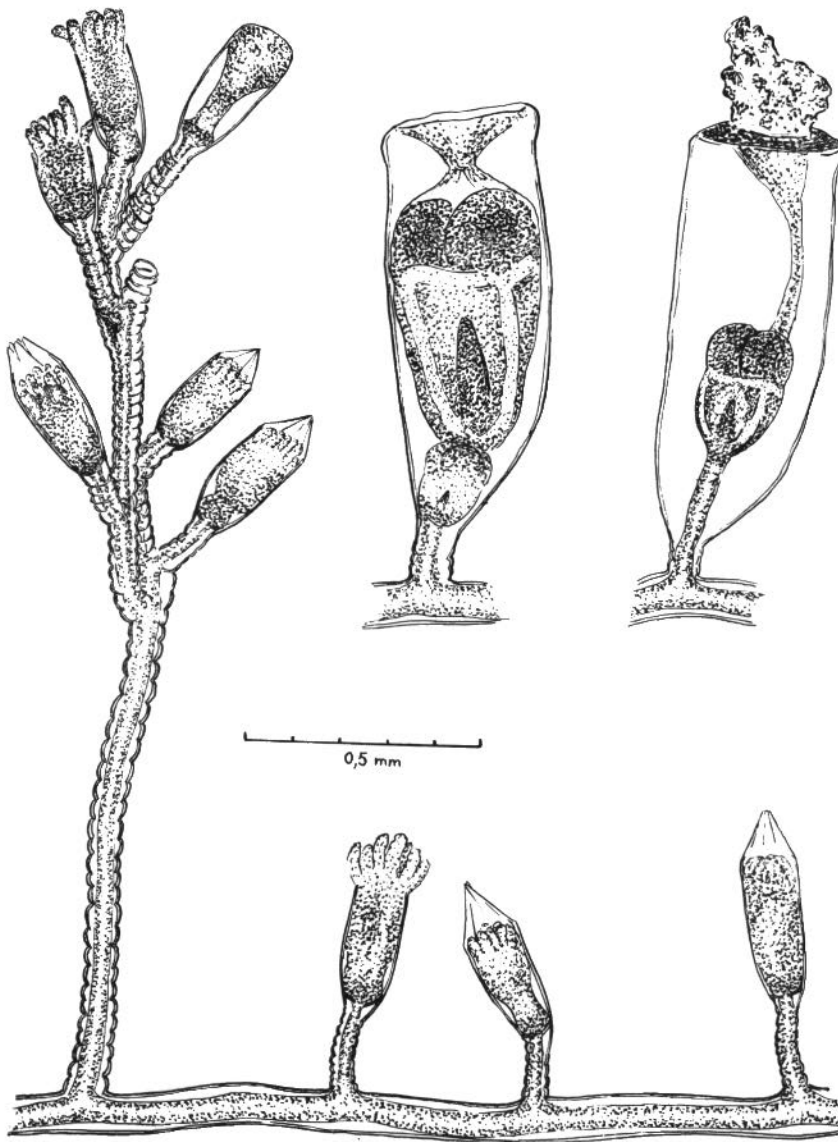


Fig. 1-2. — Colonie fertile avec de jeunes méduses prêtes à être libérées (Banyuls, 10 mars 1951).

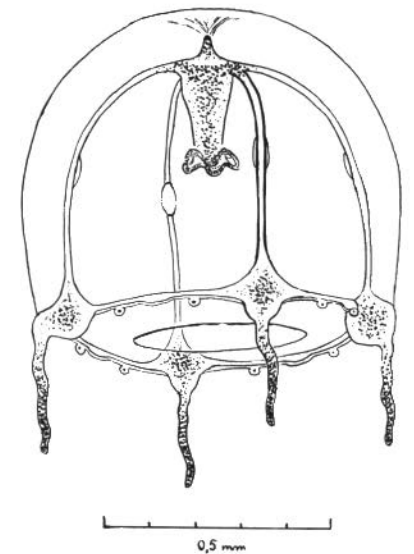


Fig. 3. — Jeune méduse.

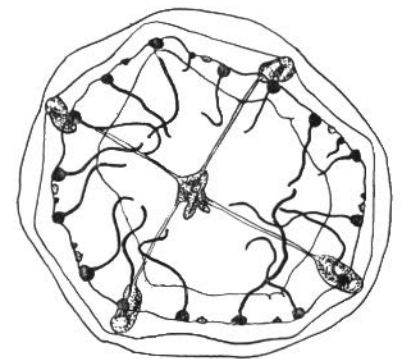


Fig. 4. — Méduse adulte de 6 mm de diamètre (d'après RUSSEL, 1953).

DIAGNOSE. — POLYPE : De stolons rampants s'élèvent des hydrocaules simples ou ramifiés, annelés.

Hydrothèques subconiques, munies de dents articulées à leur base, et décroissant régulièrement de diamètre jusqu'à leur insertion sur l'hydranthophore. Présence d'un diaphragme à la base de l'hydrothèque. Gonothèques larges, insérées généralement sur le stolon (rarement sur l'hydrocaule). Sur le vivant, l'hydranthe qui peut se rétracter entièrement à l'intérieur de la thèque est doué d'une grande extensibilité. Les tentacules (16 généralement) en extension, sont alternativement subhorizontaux et subverticaux. À la base des tentacules il n'y a pas de nématocystes particuliers et pratiquement pas d'ombrellule.

MÉDUSES : Les jeunes méduses libérées possèdent 4 tentacules radiaires également développés et les ébauches de 4 tentacules interradiaires. La méduse adulte est du type *Phialella* Browne 1902. Ombrelle hémisphérique à velum bien développé et de diamètre jusqu'à 13 mm. Estomac court, non pédonculé. Bouche avec 4 courtes lèvres. 4 canaux radiaires portant, sur leur tiers distal, des gonades allongées. 16 à 32 tentacules marginaux, à base globuleuse. Pas d'ocelles et pas de cirrhes marginaux ou latéraux. 8 lithocystes marginaux avec 2 à 8 concrétions. Couleur : estomac et base des tentacules marginaux jaune-rougeâtre ou brun-rougeâtre; gonades jaunâtres.

DISTRIBUTION GÉOGRAPHIQUE ET MODE DE VIE

Manche, Côte est de l'Ecosse, Iles Hébrides, Orkneys et Shetlands, Côtes françaises de l'Atlantique.

Méditerranée : Banyuls, golfe de Marseille, Naples?

Toutes les signalisations méditerranéennes concordent et permettent de définir une période (décembre à avril) durant laquelle l'espèce est au stade polype (dans les eaux superficielles de mode modérément battu), période qui se termine par une émission massive de méduses suivie de la mort des colonies. En avril apparaissent les premières méduses qui doivent terminer leur évolution planctonique à l'automne, époque qui correspond à la fixation des planula.

Seules les jeunes méduses sont connues en Méditerranée, la méduse adulte est à y rechercher.

BIBLIOGRAPHIE, ICONOGRAPHIE, SYNONYMIE, OUVRAGES PRINCIPAUX

- HINCKS Th., 1868. — A. History of the British Hydroid Zoophytes (p. 189, pl. XXXVIII, fig. 1 = *Campanulina repens*).
- HUVÉ P., 1952. — Revision des Polypes Campanulinides Méditerranéens. *Rec. Trav. Station Marine d'Endoume*; fasc. 4, p. 38-42, fig. 3 à 7 (Synonymie, Iconogr. : *H. quadratus* méditerranéens et *f. turritus* de la Manche — polypes et jeunes méduses).
- HUVÉ P., 1953. — Biologie de l'Hydraire *Hypsophorus quadratus* (Forbes) 1848, en Méditerranée occidentale. *Bul. Inst. Océan., Monaco*, n° 1019, 6 janv. 1953.
- RUSSELL F.-S., 1953. — The Medusae of the British Isles. Cambridge Univ. Press (p. 315-80 *Phialella quadrata* — Synonymie, Iconogr. : méduses).

P. HUVÉ, 1956