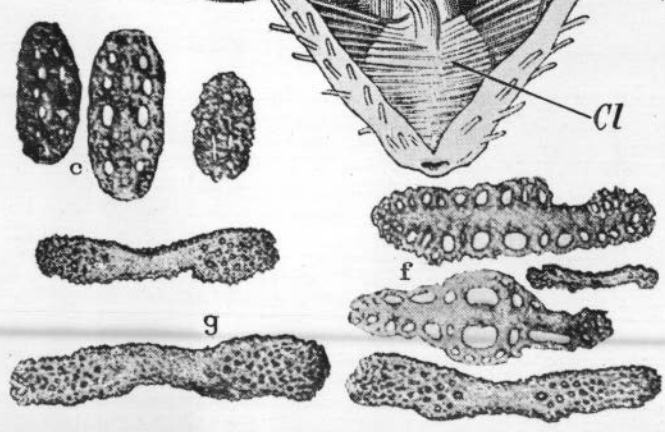
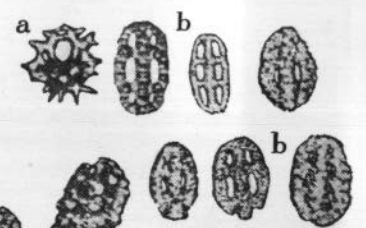
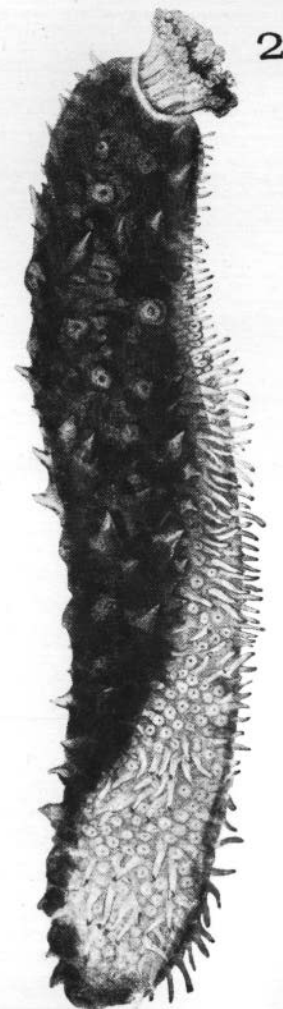
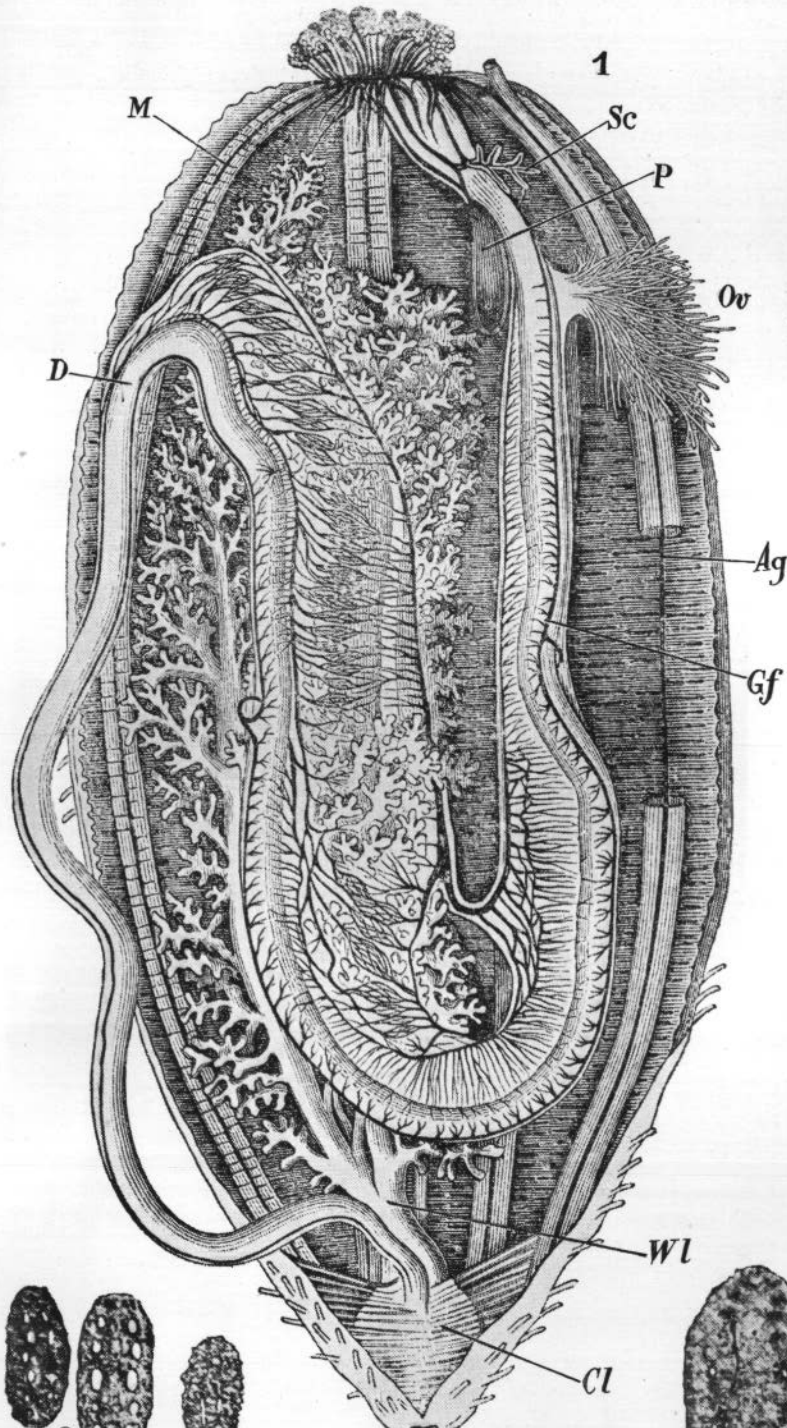


HOLOTHUROIDEA

Holothuridae

Holothuria tubulosa

(GMELIN)



Holothuria tubulosa (GMELIN)

DIAGNOSE — Aspidochirote à vésicules tentaculaires bien développées, munie d'organes arborescents dont le gauche est entouré d'un réseau lacuneux ; glande génitale située à gauche du mésentère dorsal.

Le corps est allongé, cylindrique, atteignant 25 à 30 centimètres de longueur, avec une sole ventrale peu accusée. Les appendices ambulacraires consistent en pédicelles sur la face ventrale et en papilles sur la face dorsale. Les sclérites des téguments comprennent des boucles ovalaires de dimensions très variables et des corpuscules turriformes dont le disque est épineux ; pas d'organe de Cuvier.

La couleur à l'état vivant est d'un brun plus ou moins foncé sur la face dorsale ; la face ventrale est beaucoup plus claire.

DISTRIBUTION GÉOGRAPHIQUE — Espèce essentiellement littorale, commune en Méditerranée ; elle est connue sur les côtes du Portugal, et remonte jusqu'à La Rochelle.

EXPLICATION DE LA PLANCHE

Fig. 1. *Holothuria tubulosa* ouverte pour montrer l'anatomie interne ; *Ag*, canal aquifère radiaire ; *Cl*, cloaque ; *D*, tube digestif ; *Gf*, lacune marginale de l'intestin ; *M*, muscles longitudinaux ; *Ov*, glande génitale ; *P*, vésicule de Poli ; *Sc*, tube hydrophore ; *Wl*, organes arborescents.

Fig. 2. *Holothuria tubulosa*, légèrement réduite.

Fig. 3. Spicules des téguments ; *a*, corpuscule turriforme ; *b*, petites boucles ; *c*, boucles plus grandes ; *d*, très grandes boucles ; *e*, plaques à contours irréguliers des papilles dorsales ; *G. 190* ; *f*, bâtonnets élargis des papilles dorsales, *G. 130* ; *g*, bâtonnets des tentacules, *G. 75*.

BIBLIOGRAPHIE, ICONOGRAPHIE, SYNONYMIE, OUVRAGES PRINCIPAUX

1867. — E. SELENKA. Beiträge zur Anatomie und systematik der Holothurien, p. 323, pl. XVIII fig. 42 et 43.
1874. — E. VON MARENZELLER. Kritik adriatischer Holothurien, p. 344.
1886. — H. THEEL. Reports of the Challenger, Vol. XIV, p. 229.
1921. — R. KÖHLER. Faune de France, Échinodermes, p. 174, fig. 130,
1927. — R. KÖHLER. Échinodermes des mers d'Europe, p. 215, pl. XVI, fig. 25.

R. KÖHLER