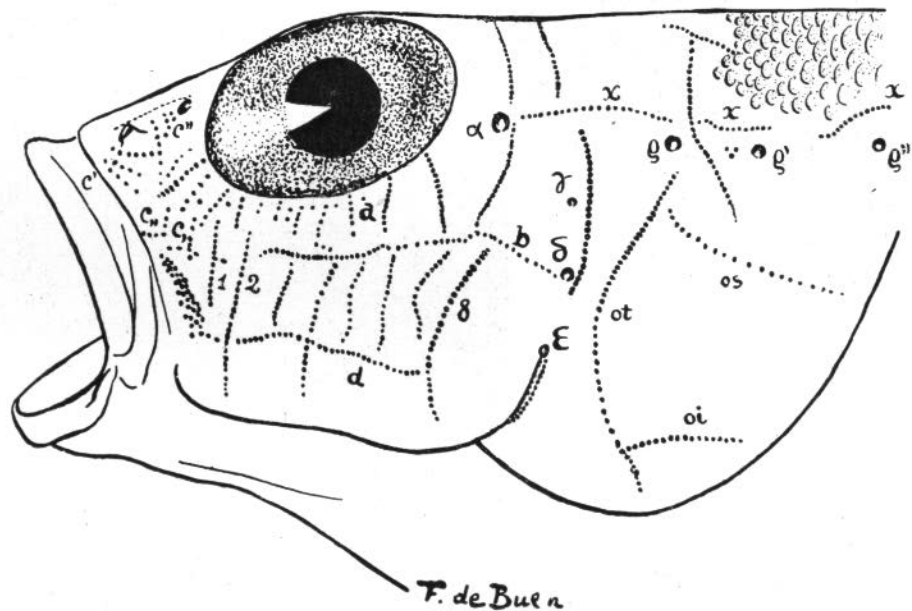


1



2

EXPLICATION DES FIGURES

Fig. 1. Exemple provenant de Santander d'après F. de Buen.

Fig. 2. Génipores de la région céphalique d'après F. de Buen.

DIAGNOSE — A partir de la hauteur maxima (14.3-15, 4 0/0 de la longueur totale) le corps diminue uniformément, avec le pédoncule caudal long (66-77 0/0 de la longueur de la tête) et de petite hauteur (minima 25-28 0/0 de la longueur de la tête).

Région céphalique peu détachée. La première dorsale très reculée dans sa position : le bord supérieur de l'opercule est à la même distance de l'origine de la première dorsale et du bord postérieur de l'œil. Les yeux très proches dorsalement ; leur diamètre est environ un quart de la longueur de la tête (26,5-30 0/0).

I D.6 ; 2 D.1/10-11 ; C. $x + 15 + x$; A. 1/10-11.

P. 18-21 ; V. (1/5+1/5) ; ray. bran. 5.

Le corps tout à fait couvert d'écailles, assez avancées sur la nuque ; sa limite antérieure reste entre les limites de l'opercule et du préopercule. Sur la ligne nucale moyenne, à partir du premier rayon de la première dorsale, on compte longitudinalement environ 20 petites écailles. La zone nucale écailleuse est plus ample que la zone nue. Dans la ligne moyenne des flancs 57-64 écailles, dans la transversale 15-16.

Série de pores infraorbitaires *b* très étendue ; on compte 40-50 reliefs sur son parcours. Trois séries transversales : 2^e, 4^e et dernière, traversent la série *d* et s'étendent sous elle.

Couleur pâle dans les exemplaires conservés. Le long de la ligne moyenne des flancs il y a des taches irrégulières, simples ou groupées deux à deux. Sur les nageoires du dos des bandes longitudinales, sur la première entre les rayons 5^e et 6^e, une tache très noire se détache près du bord libre ; sur la dernière membrane fixée au corps, il y a une tache dans une position semblable.

DISTRIBUTION GÉOGRAPHIQUE — Atlantique (N. et N.W. de l'Espagne).

BIBLIOGRAPHIE

1925. — F. DE BUEN (*Gobius minutus lozanoi*). *Gobius Pen. Iberica. Mem. Inst. esp. de Oceanografía*, p. 221-228, fig. 51-52.

F. DE BUEN — 1930.