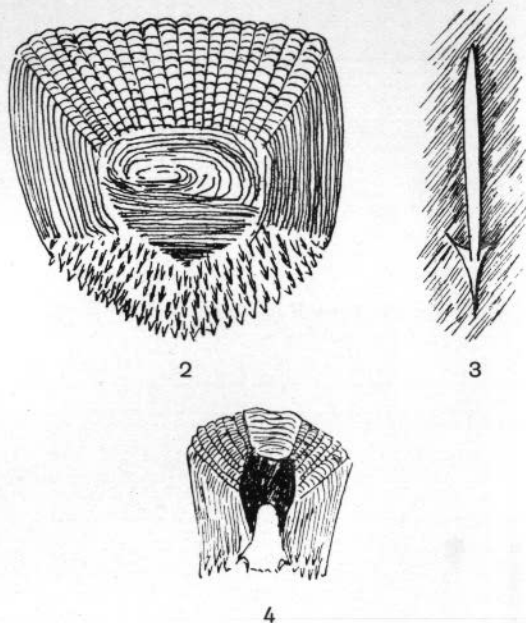
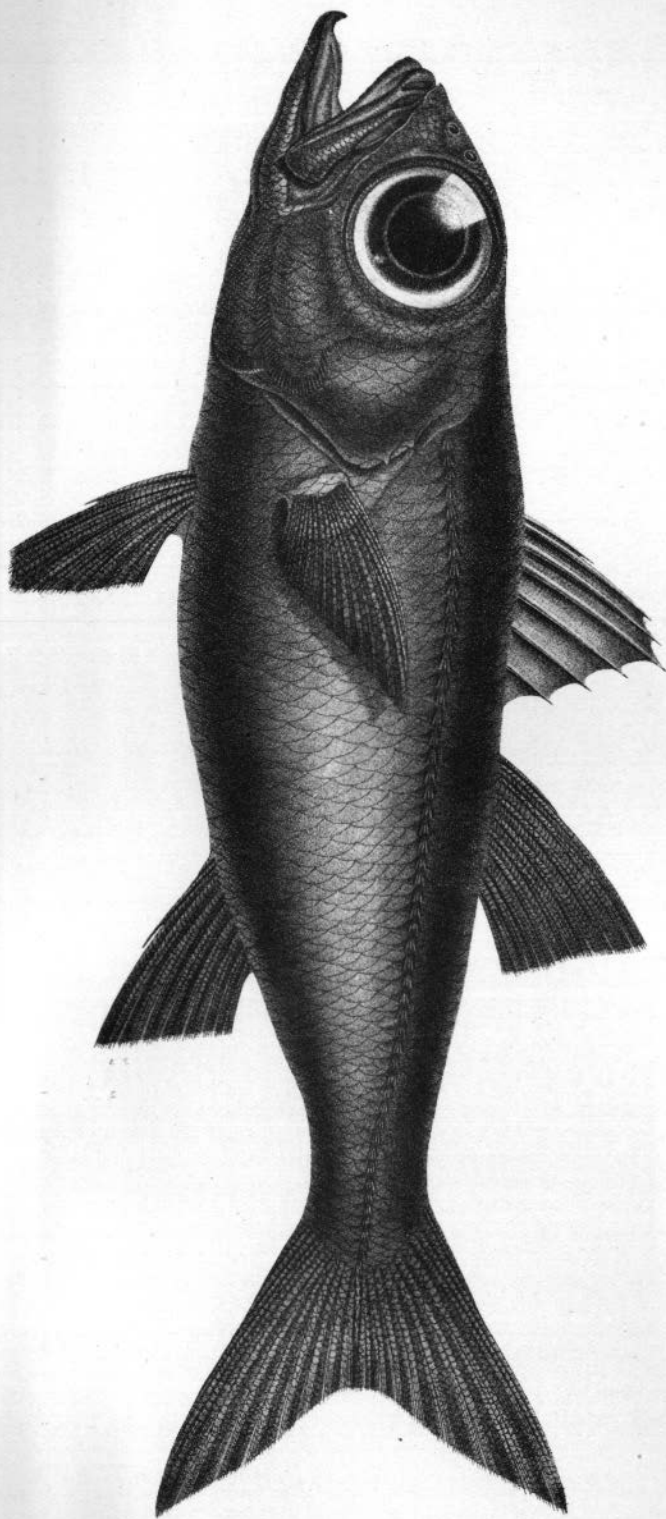


TELEOSTEI
Acanthopterygii
Perciformes-Percidæ

Epigonus telescopus

Risso 1810



EXPLICATION DES FIGURES

- Fig. 1. *Epigonus telescopus*. Valenciennes.
Hist. Nat. Canaries. Pl. I.
Fig. 2. Écaille cténoïde typique de la région
centrale du corps (Holt et Calderwood).
Fig. 3. Une épine de cette écaille très
agrandie (Holt et Calderwood).
Fig. 4. Écaille de la ligne latérale (Holt
et Calderwood, *loc. cit.*).

DIAGNOSE GÉNÉRIQUE — Genre *Epigonus* (Rafinesque, 1810). Percidae à sept rayons branchiostèges ; aux dents villiformes, toutes semblables. Deux dorsales nettement distinctes. Écailles caduques. La ligne latérale commence immédiatement derrière la tête. Palatin et vomer dentés. Tête lisse, inerme.

DIAGNOSE SPÉCIFIQUE — Corps allongé et arrondi, au profil régulier. La hauteur est égale au 1/5 de la longueur totale, celle-ci atteignant chez l'adulte de 40 à 60 centimètres. Couvert de grandes écailles pectinées caduques, sauf celles de la ligne latérale plus adhérentes.

Coloration — Corps brun violet foncé. Muqueuse buccale, membrane branchiostège et péritoine : noirs.

Tête grosse, forte, aplatie en dessus ; complètement garnie d'écaillés jusque sur le maxillaire supérieur et la membrane jugulaire. Hauteur de la tête, un peu plus petite que la hauteur du corps : sa longueur étant comprise 3 fois 1/2 dans la longueur totale. Museau court, épais, tronqué. Ouverture de la bouche oblique. Le maxillaire supérieur atteint le tiers antérieur de l'œil, est échancré au milieu et dans cette échancrure s'insinue un tubercule saillant sur la mandibule : celle-ci étant légèrement proéminente.

Dents villiformes, toutes semblables sur les deux mâchoires, sur le palatin et le vomer, celui-ci formant une saillie prononcée à l'intérieur de la bouche. Langue noire.

Yeux très grands, leur diamètre étant plus grand que le 1/3 de la longueur de la tête. Iris jaune argenté. L'espace interorbitaire est absolument plan. Le bord inférieur du sous orbitaire est sinueux.

L'opercule présente deux échancrures avec une forte pointe entre les deux. Au-dessus de l'échancrure supérieure : une pointe assez forte et une pointe accessoire.

Nageoires — Première dorsale, en arrière de l'origine de la pectorale, elle a sept rayons épineux effilés et grêles, le 3^e et le 4^e étant les plus longs. Deuxième dorsale aussi haute que la première avec un rayon épineux et dix ou onze rayons mous, le rayon épineux étant moitié plus court que le premier rayon mou. L'Anale prend naissance un peu en arrière de la 2^e dorsale, elle a deux rayons épineux très courts et neuf rayons mous. Caudale très fourchue. Pectorales de même longueur que les ventrales et n'atteignant que le 1/7 de la longueur totale. Ventrales munies d'un rayon épineux.

Ligne latérale nette : 45 écailles adhérentes, au bord postérieur droit ou légèrement échancré.

Vessie natatoire grande, close, simple, ni étranglée ni bifide aux extrémités.

Rayons branchiostèges : 7. Première dorsale : 7. Deuxième dorsale : I+11. Pectorales : 21. Ventrales : I+5. Anale : 11+9. Ligne latérale : 45. Lignes transverses : 3/11. Vertèbres : 11+14. Coecums pyloriques : très nombreux (10—22?)

DISTRIBUTION GÉOGRAPHIE ET BIOLOGIE — Rarement capturé en Méditerranée. Signalé Madère. Iles Canaries. Sainte-Hélène, côtes du Portugal, puis aussi au large de l'Irlande et sur le Viking Bank : en Mer du Nord.

Poisson des profondeurs relativement médiocres : 200 mètres environ, la limite supérieure de son habitat ne semble pas, cependant, dépasser 150 mètres.

SYNONYMIE, BIBLIOGRAPHIE, ICONOGRAPHIE OUVRAGES PRINCIPAUX

1810. — RISSO, Ichth., Nice, p. 301, pl. IX, fig. 31 (*Pomatomus telescopus*).
1826. — RISSO, Hist. Nat. Prod. Eur. Mérid., p. 387 (*Pomatomus telescopus*).
1843. — LOWE, Catal. Poissons Madère (*Pomatomus telescopus*).
1880. — BRITO CAPELO, Peixes de Portugal, V (*Pomatomus telescopus*).
1881. — MOREAU, Hist. Nat. Poissons, II, p. 386 (*Pomatomus telescopus*).
1888. — VAILLANT, Expéd. Scient. Travailleur et Talisman, p. 376 (*Pomatomus telescopus*).
1828-49. — CUVIER & VALENCIENNES, Hist. Nat. Poissons, II, p. 171, pl. XXIV et VI (*Pomatomus telescopium*).
1829. — CUVIER, Règne animal illust. pl. VII, fig. 1 (*Pomatomus telescopium*).
1850. — GUICHENOT, Explor. Algér. Poissons, p. 32 (*Pomatomus telescopium*).
1836-44. — VALENCIENNES in WEBB & BERTHELOT, Hist. Nat. Canaries, p. 6, pl. I (*Pomatomus telescopium*).
1859. — GUNTHER, Cat. Fishes Brit. Mus, I, p. 250 (*Pomatomus telescopium*).
1895. — HOLT & CALDERWOOD, Scient. Trans. Royal. Dublin, Soc. V, p. 405, pl. XLII (*Pomatomus telescopium*).
1810. — RAFINESQUE, Indice Ittiol. Sicil, 64 (*Epigonus macrophthalmus*).
1896. — JORDAN & EVERMANN, Check list of North American Fishes (*Epigonus telescopus*).
1896. — GOODE & BEAN, Deep Sea fishes Atlant. Basin, p. 232 (*Epigonus telescopus*).
1829. — COCCO, Giorn. Sci. de Sicilia, VII, p. 143 (*Pomatomus Cuvieri*).
1905. — CLIGNY, Pois. côtes Espagne et Portugal. Ann. Station Aquicole Boulogne. Vol. I, p. 8 (*Epigonus telescopus*).

J. LE GALL 1931.