

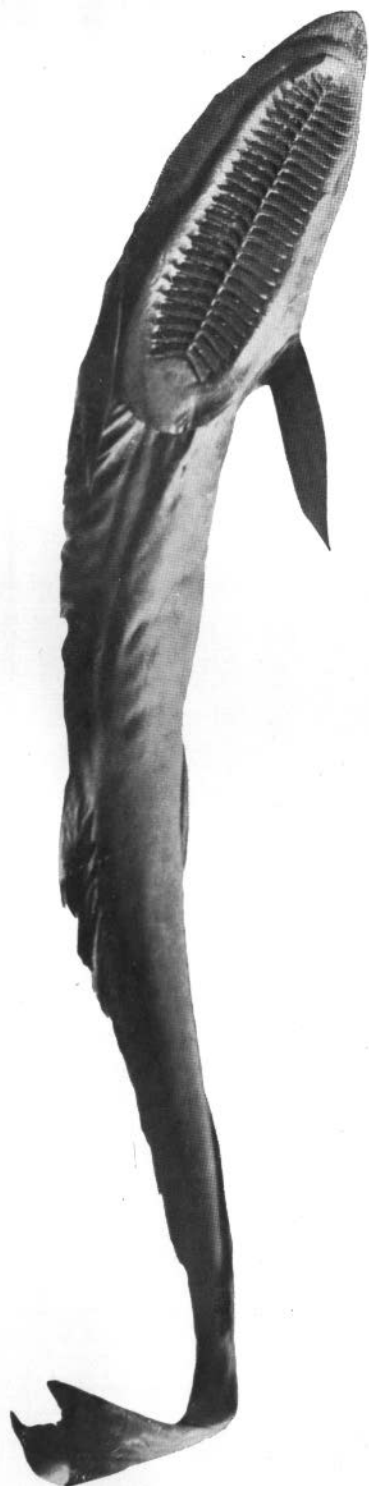
TELEOSTEI

Discocephali

Echeneidæ

# Echeneis naucrates

LINNÉ, 1758



**DIAGNOSE GÉNÉRIQUE** — Corps allongé, fusiforme, légèrement comprimé sur les flancs. Ecaillés très petites et recouvertes d'un mucus épais. Tête large, aplatie, portant un disque ovale. Mâchoire inférieure plus avancée que la supérieure; munies l'une et l'autre de dents en velours, ainsi que le vomer et les palatins.

Première nageoire dorsale transformée en un *disque adhésif*, situé sur le dessus de la tête, et composé d'une double rangée de lamelles à bord épineux. Les lamelles sont inclinées vers l'arrière comme les lames d'une persienne, mais peuvent se redresser et relever ainsi les épines dont elles sont pourvues. Le pourtour du disque, de consistance élastique, est susceptible de former ventouse à la surface des corps.

Seconde dorsale et anale opposées l'une à l'autre dans la moitié postérieure du tronc. Pelviennes insérées au même niveau que les pectorales. Caudale fourchue.

**DIAGNOSE SPÉCIFIQUE** — Hauteur maxima contenue huit à quinze fois dans la longueur sans la caudale. Disque adhésif environ trois fois plus long que large. 20 à 24 paires de lamelles. Coloration d'un bleu foncé passant au noirâtre vers le dos. Nageoires impaires bordées de jaune.

Dorsales 20 à 24 — 35 à 40, Anale 34 à 39, Caudale 18, Pectorales 18 à 21, Pelviennes 1/5, Rayons branchiostèges 9, Vertèbres 29 à 32.

**DISTRIBUTION GÉOGRAPHIQUE** — Méditerranée. Espèce rare.

**BIOLOGIE** — Les Echénéis se fixent sur les corps flottants (requins, tortues, navires) et se font ainsi transporter sans aucune fatigue. Leur adhérence est considérable.

## BIBLIOGRAPHIE

1758. — LINNÉ. Systema Naturæ, éd. 10, p. 261.  
1802. — LACÉPÈDE. Hist. nat. des poissons, III, p. 162.  
1826. — RISSO. Hist. nat. de l'Europe méridionale, III, p. 270.  
1860. — GÜNTHER. Catalogue of the fishes in British Museum, II, p. 384.

L. BERTIN, 1930.