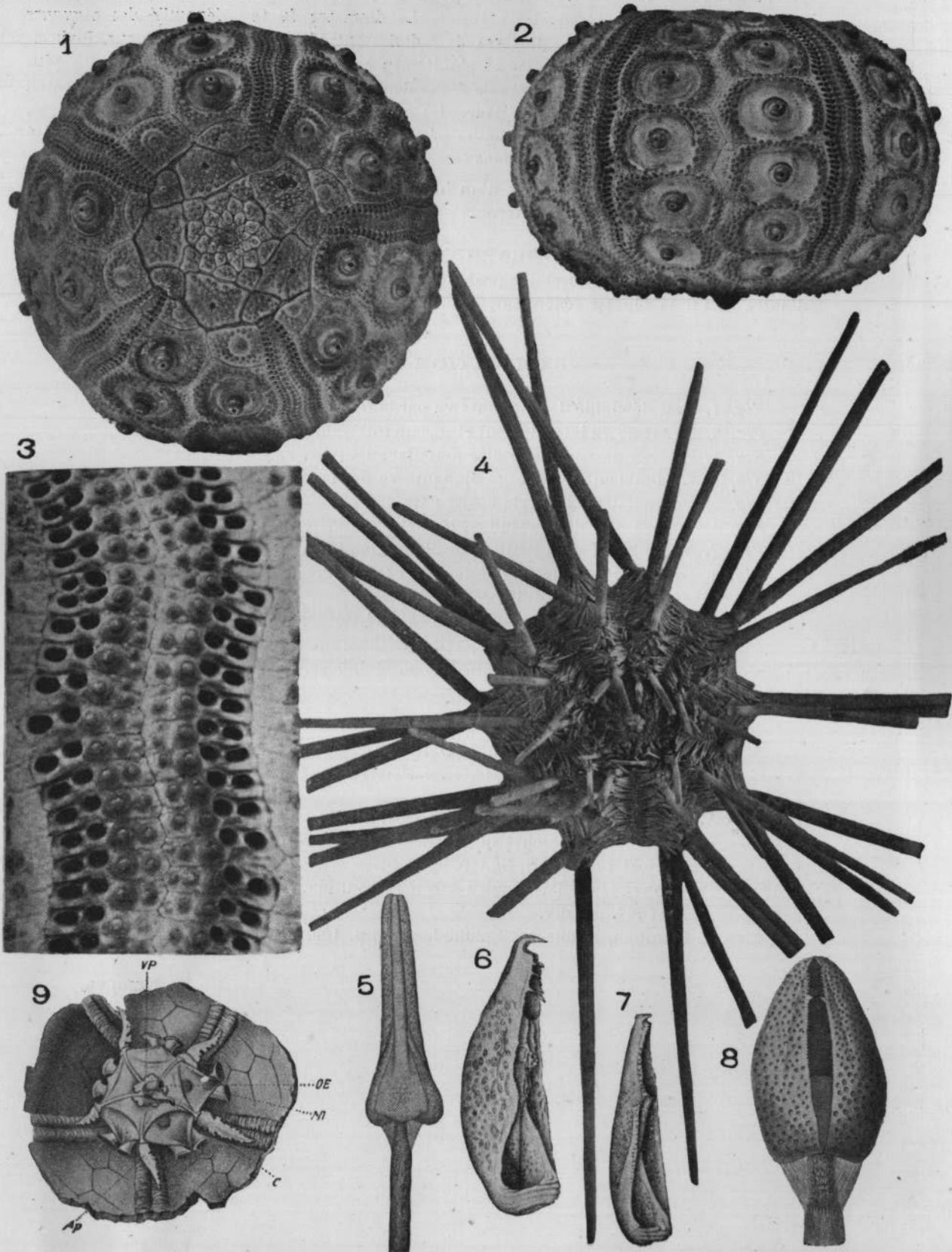


ECHINOIDEA

*Cidaridae*

*Dorocidaris papillata*

(LESKE 1778)



*Dorocidaris papillata* (LESKE 1778)

**DIAGNOSE** — Test globuleux ; plaques ambulacraires et interambulacraires se prolongeant sur la membrane péristomienne jusqu'à la bouche. Plaques interambulacraires portant chacune un gros tubercule perforé donnant insertion aux grands piquants primaires ou radioles, très longs mais très peu nombreux, et offrant à leur surface des stries longitudinales ; pas de branchies externes. Le diamètre du test dépouillé des piquants peut atteindre 45 mm. et les plus grands radioles ont 85 à 90 mm. de longueur. Pédicellaires de deux sortes : tridactyles et globifères ; ces derniers de deux formes, l'une plus grande, l'autre plus petite, tous munis d'une dent terminale. Pas de sphéridies. L'appareil masticateur offre à sa partie supérieure des organes particuliers, les organes de Stewart, sortes de diverticulum de la membrane péripharyngienne se développant dans la cavité générale. Dents sillonnées sur leur face interne. Auricules ouvertes à leur partie supérieure.

La couleur à l'état vivant est d'un blanc grisâtre lavé souvent de jaune paille, mais jamais brillante et plutôt assez terne.

**DISTRIBUTION GÉOGRAPHIQUE** — Commun en Méditerranée et en Atlantique, mais toujours à une certaine profondeur et ne se rencontre guère au-dessus de 50 m. ; d'autre part il ne dépasse généralement pas 3 à 400 mètres.

#### EXPLICATION DE LA PLANCHE

- Fig. 1.* Test dépouillé des piquants vu par la face dorsale ; Gr. 1, 6.  
*Fig. 2.* Le même vu latéralement et par un interradius.  
*Fig. 3.* Portion grossie d'une aire ambulacraire ; Gr. 9.  
*Fig. 4.* L'animal entier avec ses piquants vu par la face ventrale ; grandeur naturelle.  
*Fig. 5.* Pédicellaire tridactyle entier ; Gr. 30.  
*Fig. 6.* Valve isolée d'un grand pédicellaire globifère ; Gr. 45.  
*Fig. 7.* Valve isolée d'un petit pédicellaire globifère ; Gr. 45.  
*Fig. 8.* Grand pédicellaire globifère entier ; Gr. 40.  
(Les fig. 5, 6 et 8 d'après Mortensen).  
*Fig. 9.* Face ventrale du test vue par le côté interne. *v p*, Vésicules de Poli ; *m*, membrane limitant la cavité péripharyngienne et *ap*, ses appendices particuliers (organes de Stewart) ; *œ*, œsophage, et *c*, tubes hydrophores coupés ; grandeur naturelle.

#### BIBLIOGRAPHIE, ICONOGRAPHIE, SYNONYMIE, OUVRAGES PRINCIPAUX

1872. — A. AGASSIZ, Revision of Echini, p. 254, pl. div.  
1883. — R. KÖHLER, Recherches sur les Échinides des côtes de Provence ; p. 113, pl. III, fig. 16 et 17 ; pl. VII, fig. 49, 50 et 51.  
1903. — TH. MORTENSEN, The Danish Ingolf Expedition. Echinoidea. I, p. 31 pl. I ; VIII, IX et XI, fig. div.  
1921. — R. KÖHLER, Faune des Échinodermes ; p. 109, fig. 69, 70.

R. KÖHLER.