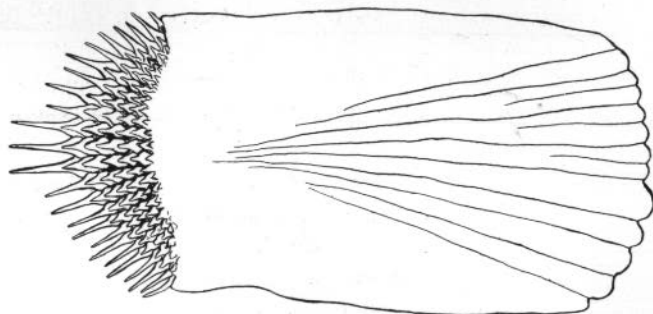
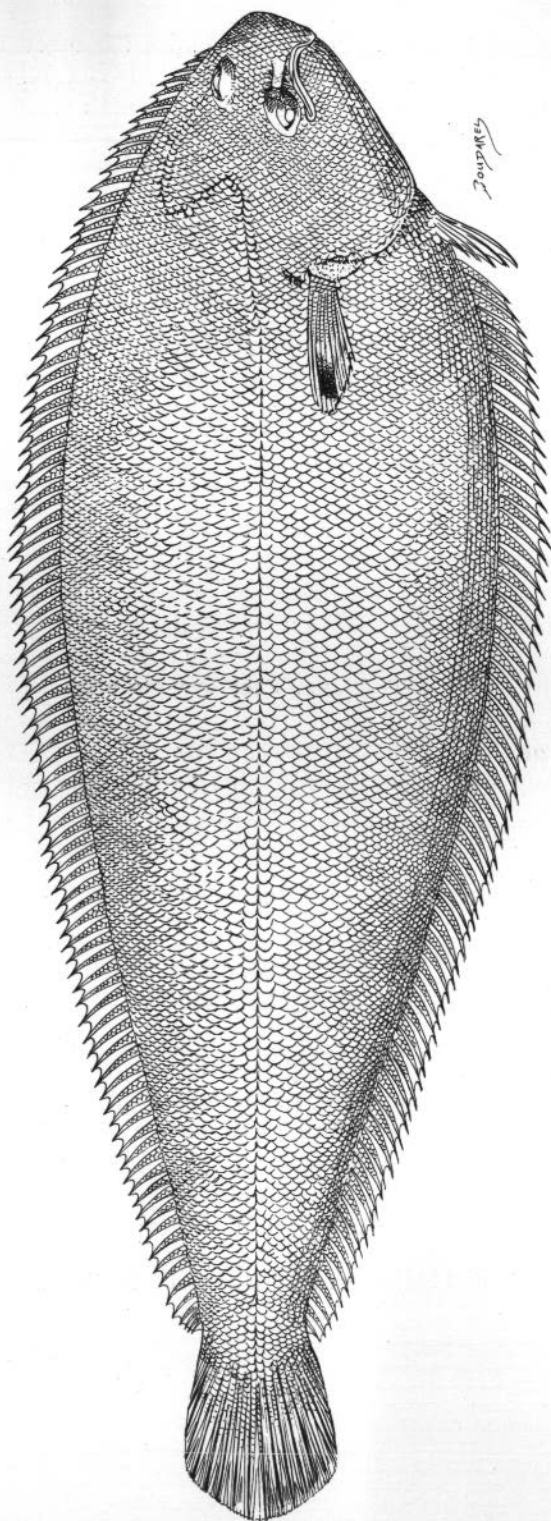


TELEOSTEI
Heterosemata-Soleidae

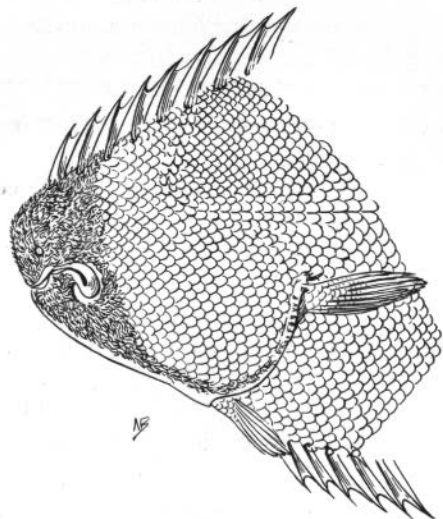
Dicologlossa cuneata

MOREAU, 1881

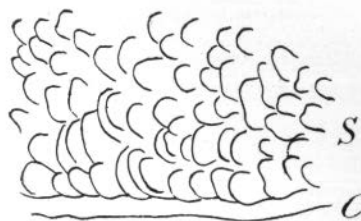
Dicologlossa cuneata MOREAU, 1881



3



2



4

EXPLICATION DES FIGURES

1. L'animal entier, vu par la face oculée.
2. Région céphalique, vue par la face aveugle.
3. Une écaille entière.
4. Fragment d'écaille très grossi. C, canalicule ; S, stries intercanaliculaires. Les lettres sont placées dans la direction du bord antérieur de l'écaille.

FORMULES DES NAGEOIRES — Dorsale 81 à 89. Anale 65 à 77. Caudale 20. Pectorales 7 à 10. Pelviennes 5 ou 4.

ECAILLES — 105 à 132, en série longitudinale.

PROPORTIONS (en centièmes) — Dans la longueur sans la caudale : hauteur 25 à 31 ; tête 13 à 20. Dans la longueur de la tête : œil 14 à 22 ; pectorale droite 50 à 76. Dans le diamètre de l'œil : espace oculo-dorsal 16 à 30. — Atteint 26 centimètres de longueur totale (spécimens de la région intertropicale).

FACE OCULÉE — Moitié supérieure de l'œil dorsal au-dessus du niveau de la ligne latérale. *Tube nasal antérieur* court, n'atteignant pas l'œil ventral. *Dorsale* : 1^{er} rayon sur l'aplomb du bord antérieur de l'œil dorsal ou de la base du tube nasal ; dernier rayon attaché par sa membrane à l'extrême base de la caudale. *Caudale* (étalée) obtusément bi-tronquée. *Pectorale* robuste, subtriangulairement arrondie ; son rayon supérieur simple ; les autres bifides. *Ligne sensorielle supra-temporale* dessinant un **S** anguleux, dont la courbe supérieure est en arrière de l'aplomb de la courbe inférieure. *Écailles* planes, rectangulaires ; spinules marginales homogènes ; stries intercanaliculaires morcelées en éléments semi-circulaires, rétro-convexes.

FACE AVEUGLE — *Tube nasal antérieur* cylindrique. *Pectorale* gauche arrondie, plus courte que la pectorale droite. *Écailles* semblables à celles de la face oculée.

COLORATION — Face oculée d'un brun grisâtre, clair ou foncé, ordinairement moucheté ou maculé de brun foncé, principalement le long de la base de la caudale et de l'anale ; nageoires plus ou moins distinctement lisérées de blanc. Face aveugle blanche.

HABITAT — Atlantique oriental : de La Rochelle à Royan ; Arcachon ; côte occidentale du Maroc, jusqu'à Agadir ; se retrouve depuis la baie du Lévrier jusqu'au cap de Bonne-Espérance.

Méditerranée : côtes d'Espagne, du Maroc et d'Algérie.
Strictement local, au moins dans la partie N. de son habitat.

NOMS VULGAIRES — Sèteau (La Rochelle, Royan) ; Langue d'avocat (Arcachon).

BIBLIOGRAPHIE ET SYNONYMIE

1858. — KAUP. Archiv für Naturgeschichte. 24, 1, p. 94. *Solea angulosa* (pro parte).
1881. — MOREAU. Histoire naturelle des Poissons de la France 3, p. 312. *Solea cuneata*.
1907. — PELLEGRIN. Bull. Soc. Zool. de France, 32, p. 87. *Solea senegalensis* var. *m'baoensis*.
1914. — PELLEGRIN. Ann. Inst. Océan., t. 6, fasc. 4, p. 74. *Solea vulgaris*.
1914. — PELLEGRIN. Ibid., p. 75, pl. I, fig. 1. *Solea senegalensis* var. *m'baoensis*.
1927. — CHABANAUD. Bull. Inst. Océan., Monaco, 488, p. 23. *Dicologlossa* (errore *Dicologlossa*) *cuneata*.
1931. — CHABANAUD. Les Poissons Pleuronectes de la Méditerranée (Riviera scientifique, 1831, Mémoire II), pp. 14 et 28. *Dicologlossa cuneata*.

CHABANAUD, 1931.