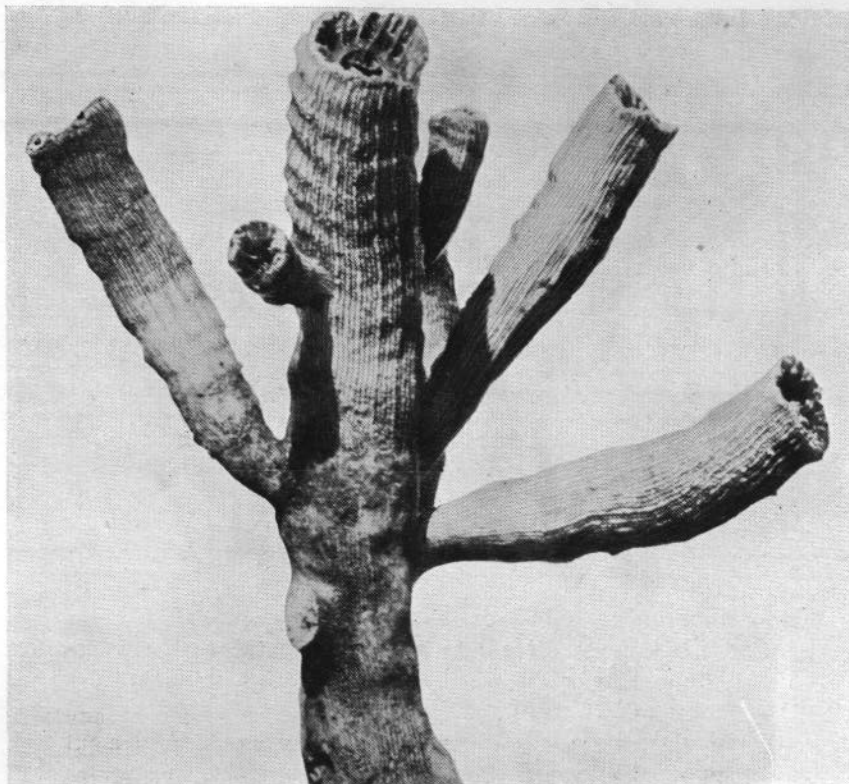


HEXACORALLIDÆ

Porosa-Eupsammidæ

Dendrophyllia cornigera

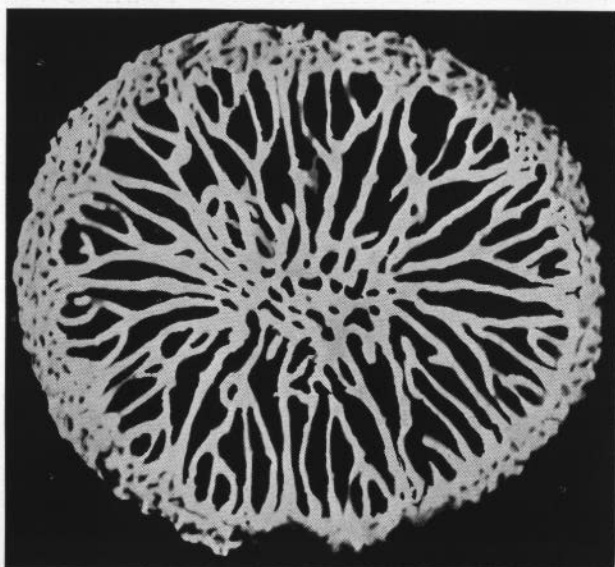
(LAMARCK 1816)



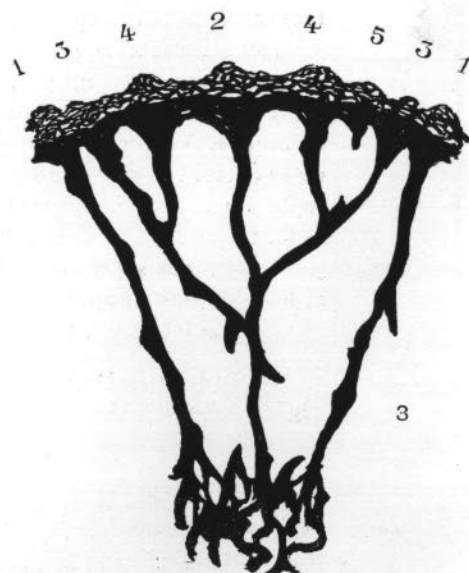
1



4



2



3

EXPLICATION DES FIGURES

Fig. 1. Colonie simple. Golfe du Lion. Laboratoire Arago. Gr. nat. — *Fig. 2.* Coupe au fond d'un calice de 13 mm. — *Fig. 3.* Schéma d'une chambre de 5 cycles. — *Fig. 4.* Aquarelle de H. DE LACAZE-DUTHIERS (pl. XI, fig. 8) montrant les polypes épanouis de couleur jaune. — *Fig. 6.* (au verso). Colonie compliquée.

Dendrophyllia cornigera (LAMARCK 1816)



6

DIAGNOSE — *Polypier* dendroïde, en buisson plutôt qu'arborescent. Bourgeons irréguliers et en petit nombre sur la branche mère dont ils se détachent d'abord verticalement et deviennent ensuite obliques; ne se disposant jamais en séries. Rarement des bourgeons de 3^e ordre sur les rameaux de 2^e ordre.

Côtes bien marquées, surtout dans les parties terminales des calices, inégalement saillantes, non sinueuses, correspondant par leur saillie plus ou moins forte aux septes des cycles principaux. Il existe des variétés à côtes peu marquées, à peine visibles.

Calice profond, presque circulaire, légèrement elliptique (proportion fréquente 10/13).

Columelle oblongue, bien développée, d'aspect spongieux, formée de lamelles tortueuses, soudées irrégulièrement, et se fusionnant avec les septes principaux.

Septes assez irréguliers, flexueux. Il y a normalement, dans un calice adulte, 12 systèmes; chacun d'eux est limité entre 2 cloisons de 1^{er} cycle allant rejoindre la columelle. Le sept de 2^e cycle occupe l'axe de la chambre ainsi formée; il est ondulé et rejoint la columelle. Vers son milieu, à droite et à gauche viennent se souder 2 septes obliques de 3^e cycle. Les septes de 4^e cycle sont obliques et viennent se souder vers le milieu du sept de 3^e cycle, limitant une petite chambre triangulaire dans laquelle apparaît, çà et là, un sept de 5^e cycle. Des épines se voient irrégulièrement sur ces divers septes.

Les grands septes seuls arrivent au bord du calice, et ne le dépassent pas. Les petits et les obliques n'apparaissent que plus bas, vers le niveau de la columelle.

Polype jaune vif, tour de la bouche rouge orangé.

DISTRIBUTION GÉOGRAPHIQUE — Méditerranée, Naples, Golfe du Lion, Algérie, Tunisie, Corse. Golfe de Gascogne, Canaries, Açores, Cap Vert, Maroc. 80 à 900 m.

BIBLIOGRAPHIE ET SYNONYMIE

1816. — LAMARCK, Hist. nat. animaux sans vertèbres, t. II, p. 228 (*Caryophyllia cornigera*).
 1830. — DE BLAINVILLE, Dict. Sc. nat., t. LX, p. 320 (*Dendrophyllia cornigera*).
 1848. — MILNE EDWARDS ET J. HAIME, Monog. Eupsammides. *Ann. Sc. nat. Zool.*, (3) t. X, p. 100.
 1857. — MILNE EDWARDS ET J. HAIME, Histoire naturelle des Coralliaires. t. III, p. 118.
 1897. — LACAZE-DUTHIERS, Faune du Golfe du Lion. *Arch. Zool. exp.* (3). t. V, p. 216.

L. JOUBIN.