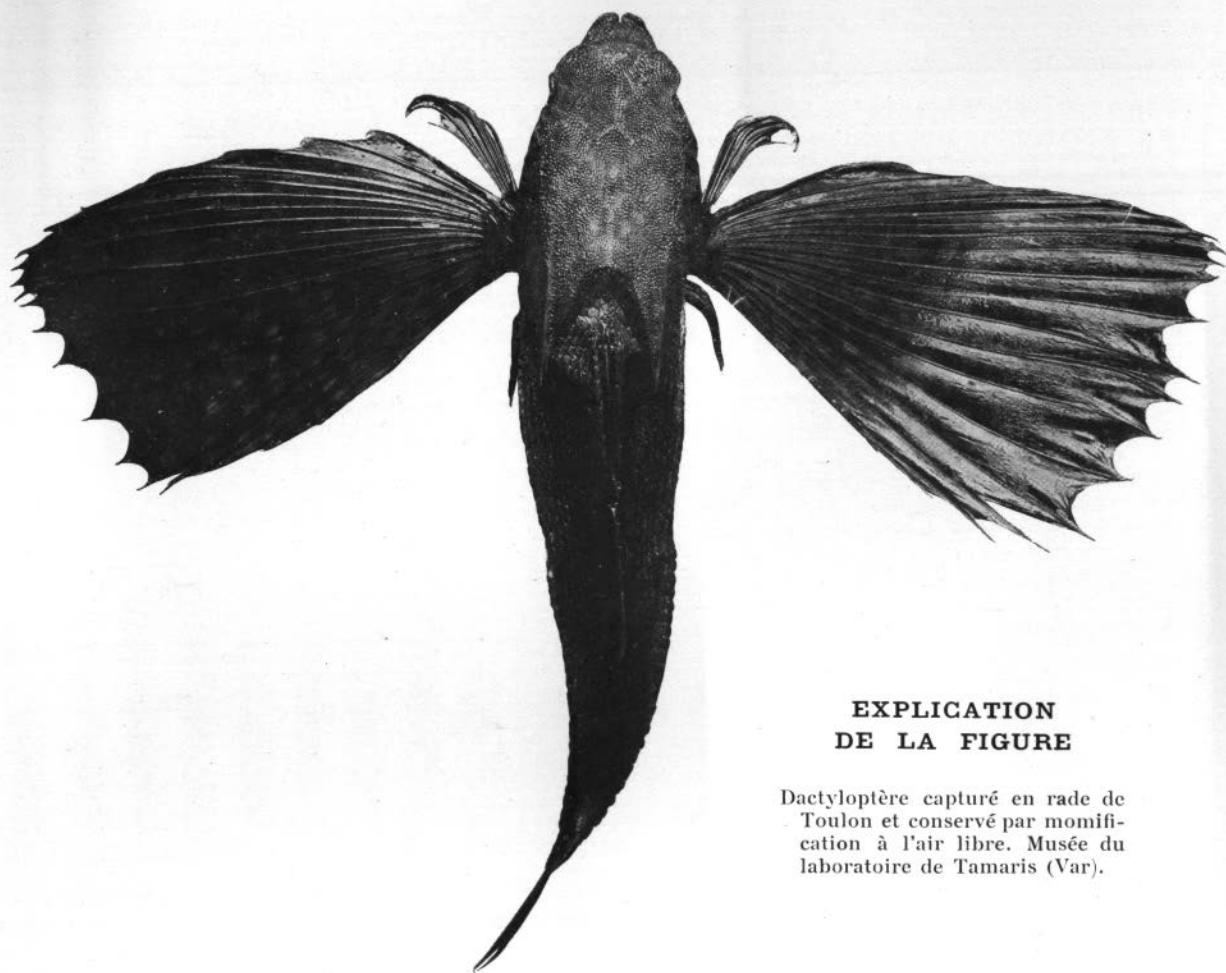


TELEOSTEI
Acanthopterygii

Dactylopterus volitans

(LINNÉ, 1758)



EXPLICATION DE LA FIGURE

Dactyloptère capturé en rade de Toulon et conservé par momification à l'air libre. Musée du laboratoire de Tamaris (Var).

DIAGNOSE — Corps allongé, fusiforme, légèrement comprimé sur les flancs. Ecailles grandes, cténoïdes, très adhérentes. Tête grosse et cuirassée de plaques osseuses. *Opercules prolongés en arrière par une longue pointe, au-dessus de laquelle s'en trouve une autre, plus longue encore, appartenant au squelette céphalique.* Museau court. Mâchoire supérieure plus avancée que l'inférieure et munies l'une et l'autre de dents granuleuses. Hauteur maxima du corps et longueur de la tête contenues 5 à 8 fois dans la longueur totale. Diamètre orbitaire contenu 3 à 4 fois dans la longueur céphalique.

Première nageoire dorsale ayant ses rayons antérieurs libres. Seconde dorsale opposée à l'anale dans la moitié postérieure du tronc. Caudale fourchue. Pectorales formées de deux parties : l'antérieure assez courte et à rayons peu nombreux ; *la postérieure extrêmement grande et pouvant se déployer en parachute.* Pelviennes insérées un peu en arrière des pectorales.

Dorsales 7—8, Anale 6, Caudale 12, Pectorales 6+30, Pelviennes 1/4, Rayons branchiostèges 6, Ecailles en rangée longitudinale 60, en rangée transversale 25.

Coloration assez variable, généralement rougeâtre à taches bleues. Nageoires brunes. Bouche et chambres branchiales tapissées d'une membrane rouge.

DISTRIBUTION GÉOGRAPHIQUE — Méditerranée. Espèce rare.

BIOLOGIE — Le dactyloptère est un « poisson volant » comme l'exocet, mais il accomplit des sauts moins étendus. Il marche au fond de l'eau à l'aide de ses nageoires.

BIBLIOGRAPHIE

1758. — LINNÉ. Systema Naturæ, éd. 10, p. 302 (*Trigla volitans*).
1802. — LACÉPÈDE. Hist. nat. des poissons, IX, p. 13.
1826. — RISSO. Hist. nat. de l'Europe méridionale, III, p. 404.
1829. — CUVIER ET VALENCIENNES. Hist. nat. des poissons, IV, p. 117.
1860. — GÜNTHER. Cat. of the fishes in British Museum, II, p. 221.

L. BERTIN, 1931.