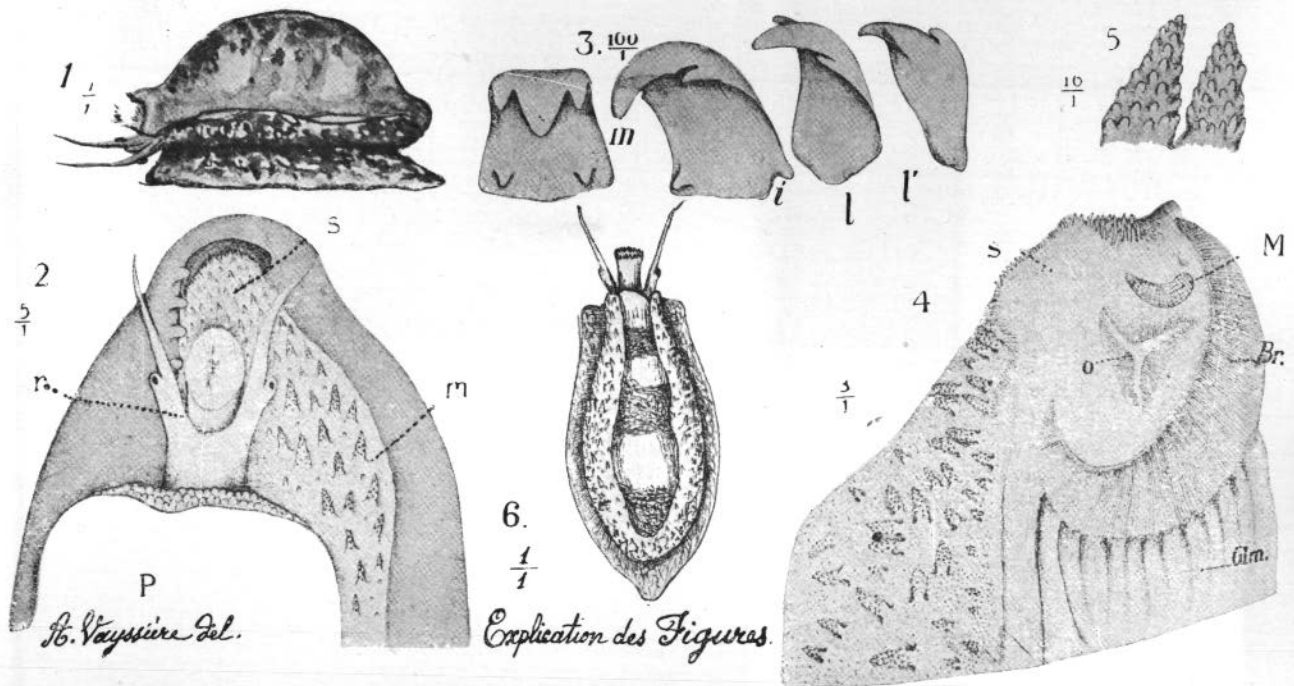


GASTEROPODA

Prosobranchiata Ctenobranchiata
(Pectinibranchiata)

Cypræa pyrum

GMELIN 1790



EXPLICATION DES FIGURES

- Fig. 1. Animal de profil, avec les bords de son manteau assez rétractés, laissant à découvert la majeure partie de la coquille. G. N.
- Fig. 2. Face antéro-inférieure du corps : s, siphon, r, rhinophores, m, face interne du manteau. Gross. 5/1.
- Fig. 3. Radula (m dent médiane, i, dent intermédiaire, l, l' les deux dents latérales. Gross. 100/1.
- Fig. 4. Face antéro-interne droite du manteau (O. osphradium, Br. branchie, S. siphon. M. muscle rattachant le manteau à la face dorsale du corps, Glm. glande hypobranchiale). Gross. 3/1.
- Fig. 5. Deux papilles palléales isolées. Gross. 16/1.
- Fig. 6. Animal vu de dos avec ses rebords palléaux étalés sur la face dorsale de la coquille. Gross. 1/1.

DIAGNOSE — *Animal* dont la coloration générale extérieure du manteau est jaune grisâtre; face interne des rebords du manteau allant du jaune gris rosé au jaune brun suivant le degré d'extension des tissus avec papilles jaune soufre, légèrement noirâtres à leur base. Tête, siphon, rhinophores et face inférieure du pied d'un jaune orange plus ou moins vif; les faces dorsale et antérieure du pied sont d'un jaune grisâtre.

Rebords palléaux avec nombreuses papilles coniques à surface verruqueuse, assez inégales entre elles. Siphon pourvu de nombreuses petites digitations simples le long de ses bords. Tête à surface lisse; faces latérales et antérieure du pied garnies de très nombreuses petites papilles verruqueuses.

Branchie cténiforme moyennement développée; Osphradium très petit triradié, à rayons égaux.

Mâchoires nulles. — Radula de 100 à 150 rangées de dents relativement petites, d'une teinte ambrée pâle; formule 2, 1, 1, 1, 2; Médiannes tricuspidées, avec denticules latéraux petits; intermédiaires avec grande cuspidé lamelleuse crochue possédant un denticule latéral de chaque côté; latérales également tricuspidées, la première *l* près du double de la seconde *l*.

Coquille ovale, oblongue, subpiriforme, à spire cachée; test épais, solide, à face dorsale très convexe, à face ventrale légèrement convexe. Ouverture moyenne, un peu dilatée en avant, munies de dents blanches, fortes, surtout les marginales, au nombre de 14 à 18 dents columellaires et de 17 à 20 marginales.

Coloration générale fauve-rougeâtre pâle dorsalement avec nombreuses taches irrégulières, grandes et petites d'un brun très foncé, ou brun jaunâtre ou presque jaune clair. Les côtés et la face inférieure rouge brique ou rouge safran devenant rouge rosé près de l'ouverture. Trois larges bandes transversales (ou quatre par dédoublement de celle du milieu), d'un brun à reflets irisés, plus ou moins visibles suivant l'abondance des taches brunes du dos.

Dimensions: moyennes de 35 à 45 m/m. de long, sur 18 de large.

Coquille oliviforme de teinte blanchâtre, à test fragile, avec quatre bandes transversales obliques d'un brun clair.

Coquille jeune blanchâtre avec les quatre bandes transversales brunes bien nettes, surtout les deux du milieu; face inférieure de blanchâtre devient progressivement rougeâtre; les dents paraissent d'abord à droite, puis à gauche; la spire est encore visible; petites taches brunes disséminées sur le dos.

Variétés nombreuses reposant sur l'intensité des couleurs et le plus ou moins de visibilité des bandes.

DISTRIBUTION GÉOGRAPHIQUE — Méditerranée: Marseille (Vayssière), Toulon (Petit, Doublier), Cannes (Macé), Nice (Vérany, Gal), Monaco (Richard), Corse (Requien), Porto-Maurizio (Sulliotti), Civitavecchia, Naples (Monterosato), Sicile (Philippi, Monterosato), Tunisie, Gabès (Dautzenberg), Venise (Olivi), Morée (Deshayes), mer Egée (Forbes), Egypte, Ramleh (Schneider), Alger, Bône (Hagenmuller, Weinkauff), Oran (Pallary), Iles Baléares (Hidalgo), Algesiras (Hidalgo).

Océan Atlantique: Côtes du Portugal « Lagos » (Hidalgo); Cadix (Hidalgo).

BIBLIOGRAPHIE ET SYNONYMIE

1790. — GMELIN. Dans la XIII^e Edition du Systema Naturæ de Linné.
1839. — DELLE CHIAJE. Observ. Anat. e fisiol. delle Cypræa pero. (Mém. R. Acad. Sc. d. Napoli, t. IV).
1836-1844. — RUD. PHILIPPI. Fauna Molluscorum Regni utriusque Sicilæ.
1882-1886. — DAUTZENBERG. Mollusques Marins du Roussillon.
1893. — J. V. CARUS. Prodr. Faunæ Mediterraneæ, Vol. II.
1900. — P. PALLARY. Coquilles Marines du Littoral du département d'Oran.
1909. — S. LO BIANCO. Periodo di maturita sessuale d. animali del golfo di Napoli (Mith. Zoolog. Stat zu Neapel, t. 19).
1917. — J. G. HIDALGO. Fauna Malacologica de Espana, Portugal y las Baléares.
1923 et 1927. — A. VAYSSIÈRE. Recherches Zoolog. et Anatom. sur les Cypræidés (*Ann. Mus. d'Hist. Nat. de Marseille*; 1^{re} partie, t. XVIII et 2^e partie, t. XXI.)

A. VAYSSIÈRE — 1929.