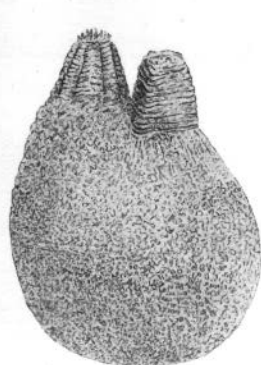


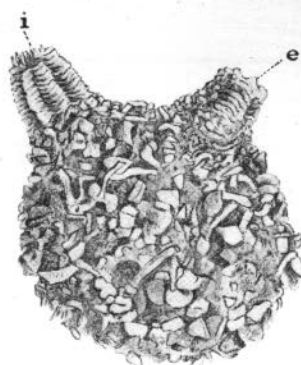
TUNICATA
Ascidacea-Stolidobranchiata
Molgulidæ

Ctenicella appendiculata

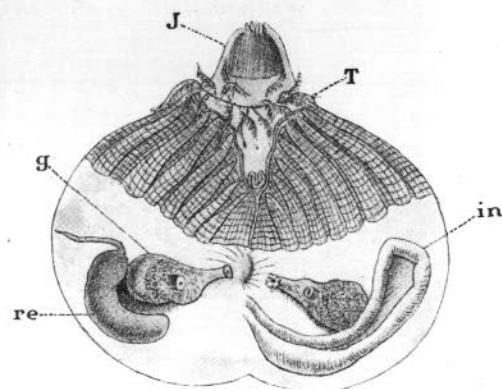
(HELLER 1877) LAC. DUT. 1877



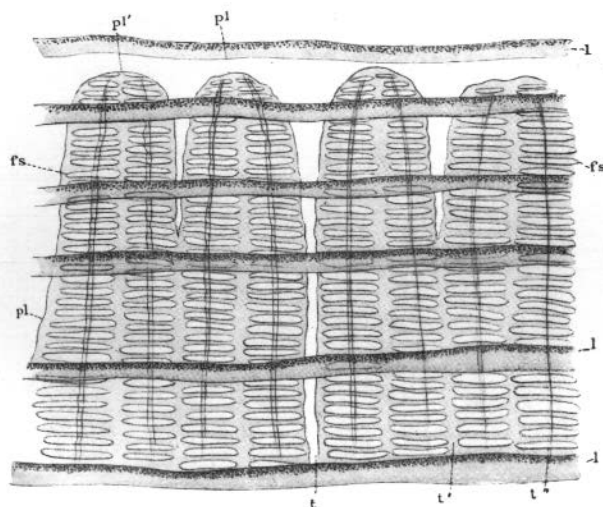
1



2



3



4

EXPLICATION DES FIGURES

Fig. 1-2. L'animal entier (grand. nat.), d'après HELLER. Pl. VII, fig. 1 et 2.

Fig. 3. L'animal dépouillé de sa tunique et ouvert suivant la ligne médio-ventrale : I, siphon buccal ; T, tentacules ; in, intestin ; re, rein ; g, gonade droite ; d'après HELLER. Pl. VII, fig. 5.

Fig. 4. Fragment du sac branchial ($\times 40$), d'après HELLER. Pl. VII, fig. 7.

DIAGNOSE — Corps sphéroïde ou ovoïde de couleur, noire, gris foncé ou sépia. Tunique légèrement villeuse, mince et résistante, agglutinant le sable ou les menus débris de gravier. Taille moyenne 3-4 cm., les grands échantillons ont à peu près le volume d'un œuf de poule.

Siphons longs recourbés, le buccal en avant, le cloacal en arrière à *bords laciniés*. Branchie pourvue de *sept plis méridiens* branchiaux de chaque côté de l'endostyle. *Trémas droits* parallèles aux plis méridiens.

Masse hépatique jaune verdâtre. Courbure de l'intestin très marquée ; les deux moitiés du tube digestif accolées, sauf au sommet de l'anse intestinale.

Gonade gauche dans la concavité de l'anse intestinale ; gonade droite dans la courbure du corps rénal.

Le type de l'espèce et sa variété peuvent se distinguer comme suit :

Type (*Molgula appendiculata* HELLER) : tentacules ne portant que des *ramifications primaires* ; raphé dorsal *découpé en languettes* de LISTER.

Var. Korolneffi (= *C. Korolneffi* DRASCHE + *C. appendiculata* LAC. DUTHIERS) : tentacules portant des *ramifications secondaires* ; raphé dorsal *finement denté*.

C'est la seule espèce du genre *Ctenicella* connue sur nos côtes.

DISTRIBUTION GÉOGRAPHIQUE — Le type de l'espèce est commun en Méditerranée où on le rencontre dans les fonds à Microcosmes des côtes de Provence, du Languedoc et du Roussillon. Il est aussi connu de Naples, de l'Adriatique et des côtes de Grèce.

La variété *Korotneffi* est toujours un peu plus rare, mais habite les mêmes stations.

BIBLIOGRAPHIE, OUVRAGES PRINCIPAUX

1877. — HELLER. Untersuchungen über die Tunicaten des Adriatischen und Mittelmeeres III. Denk. AK. Wiss. Wien. p. 29, pl. VII.
1877. — LACAZE-DUTHIERS (H. de). Ascidies simples des côtes de France. Arch. Z. Exp. 1^{re} série. VI p. 633, pl. XXV et XXVI.
1889. — DRASCHE. Über einige Molguliden der Adria Verh. Ges. Wien. XXXIV (*C. Korotneffi*).

Hervé HARANT — 1929.