

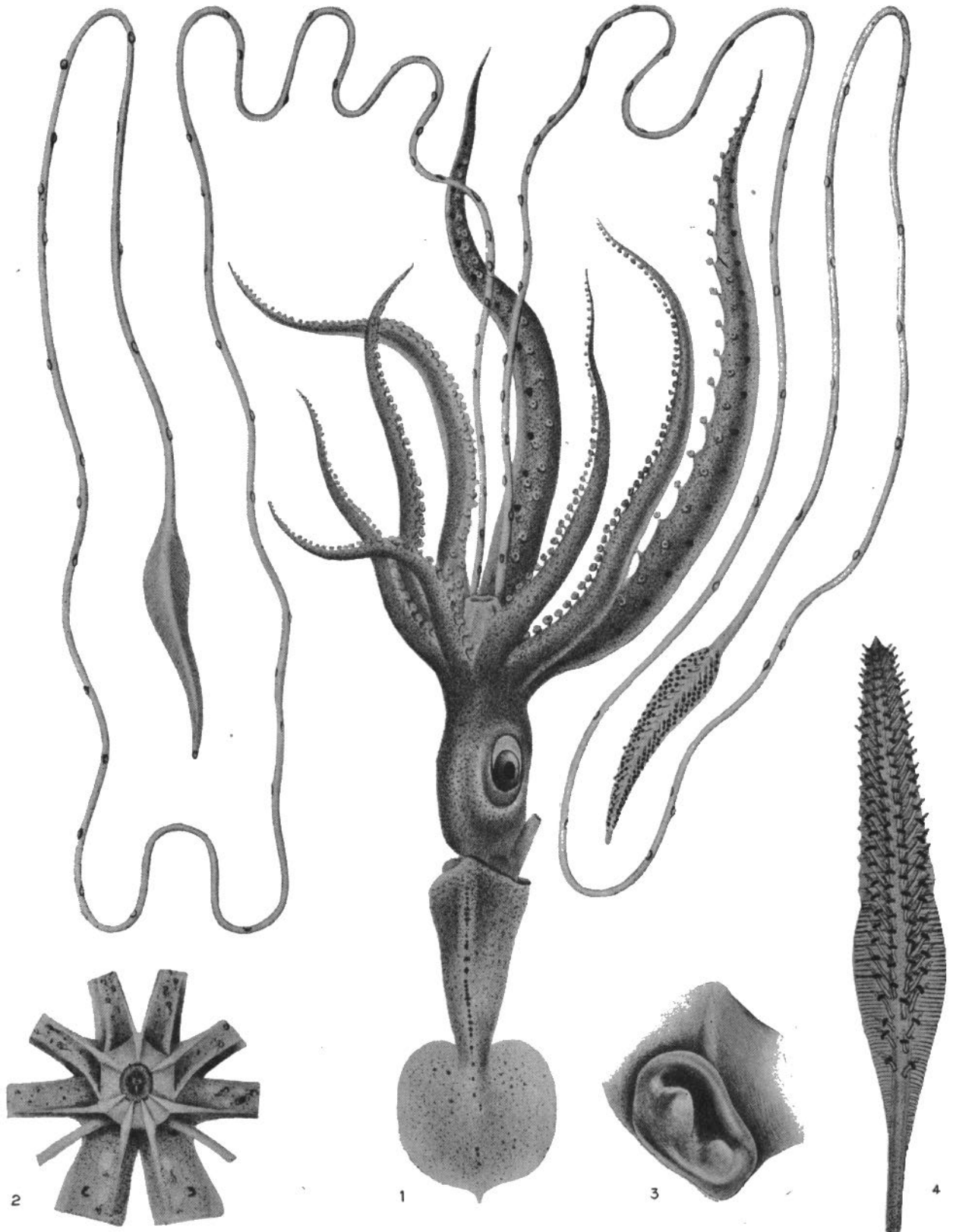
CEPHALOPODA

Decapoda-Oegopsida

Chroteuthis Veranyi

(FERUSSAC, 1835). - D'ORBIGNY 1839.

Chroteuthis Veranyi (FERUSSAC, 1835). — D'ORBIGNY, 1839.



DIAGNOSE — Céphalopode pélagique, à corps mou, opalescent, bleu-rosé ; atteint 80 centimètres, tentacules compris. Sac palléal petit, grêle, en cornet dont la pointe se continue en une tige traversant la nageoire. Angle nuchal très accentué. Nageoire molle, arrondie, ou un peu cordiforme, insérée par son quart supérieur au sac palléal, pour le reste à la tige qui le prolonge ; porte en arrière une minime pointe médiane, reste d'un appendice larvaire.

Boutonnière du siphon en forme d'oreille. Siphon court, courbé. Tête plus large que l'orifice du sac palléal, à deux gros yeux saillants, sous lesquels est une paire de papilles olfactives, ventrales, grêles.

Bras très inégaux ; la paire ventrale, la plus longue, beaucoup plus grosse, porte : une crête longitudinale, latérale et externe, épaisse ; deux rangées rapprochées de ventouses sphériques à tige courte surmontant une base épaisse ; une rangée longitudinale d'environ vingt perles lumineuses. La paire de bras dorsale, grêle, la plus courte ; la 3^e paire porte une crête latérale peu développée. — Tentacule très long, grêle, cylindrique, porte 35 à 40 ventouses plates, circulaires, sessiles, adaptées à la capture du micro-plancton ; rapprochées à la base du tentacule, elles s'espacent progressivement jusqu'à disparaître avant le bout du tentacule. Palette tentaculaire lancéolée, bordée par une membrane à tigelles, portant une centaine de petites ventouses en 4 rangées, à pédoncule grêle au milieu duquel est intercalée une petite sphère cannelée ; la palette est terminée par un organe lumineux ovoïde, rouge. Cercle corné des ventouses à dents, la médiane la plus longue.

Rachis grêle et faible légèrement élargi en haut, un peu plus en bas, au dessus du cône dont la longue pointe manque chez l'adulte. — Organes lumineux : sur la face inférieure du globe oculaire, la poche à encre, les bras ventraux, la pointe de la palette.

Il n'est pas certain que *Doratopsis vermicularis* Rochebrune soit le jeune de *C. Veranyi*.

DISTRIBUTION GÉOGRAPHIQUE — Méditerranée, Atlantique Nord-Est.

EXPLICATION DE LA PLANCHE

Fig. 1. L'animal, de grandeur naturelle, vu légèrement de trois quarts. Férussac et d'Orbigny, pl. 11. 1839. — *Fig. 2.* Bulbe buccal légèrement grossi. G. Pfeffer, Plankton Exp. fig. 2, pl. 44, 1912. — *Fig. 3.* Attache du siphon, G. Pfeffer, ibid. pl. 45, gross. 8. — *Fig. 4.* Palette tentaculaire, G. Pfeffer, ibid. fig. 3. pl. 44.

BIBLIOGRAPHIE, ICONOGRAPHIE, SYNONYMIE, OUVRAGES PRINCIPAUX

1835. — FERUSSAC. Note sur deux genres de Céphalopodes. *Magasin de Zoologie*. v. 5.
1839. — FERUSSAC ET D'ORBIGNY. Histoire naturelle des Céph. acétabulifères, p. 325. pl. 2.
1851. — VERANY. Mollusques méditerranéens, 1^{re} partie : CÉPHALOPODES, p. 120, pl. 38-39.
1910. — CHUN. Die Cephal. 1^o CEGOPSIDEN. *Tiefsee Exped.* vol. XVIII, p. 240, pl. 40, 42, 44.
1912. — PFEFFER. G. Die Cephal. *Plankton Exped.* vol. XII, p. 594. Pl. 44-45.
1923. — NAEF. Die Ceph. *Fauna und Flora. d. Golfo di Napoli.* Monog. 35. p. 381.