

HEXACORALLIDÆ

Aporosa Turbinellidæ

Caryophyllia arcuata

(MILNE EDWARDS ET J. HAIME)

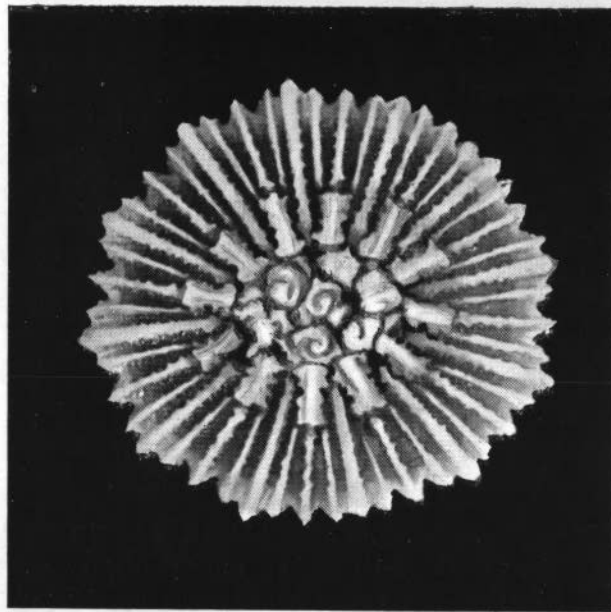


Fig. 1. — Le calice vu par la face supérieure.
Variété compliquée. Gross. 6.

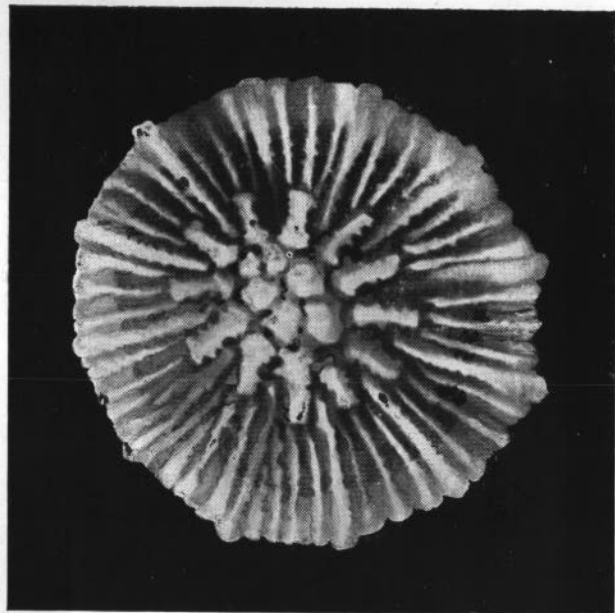


Fig. 2. — Le calice vu par la face supérieure.
Variété plus simple. Gross. 6.

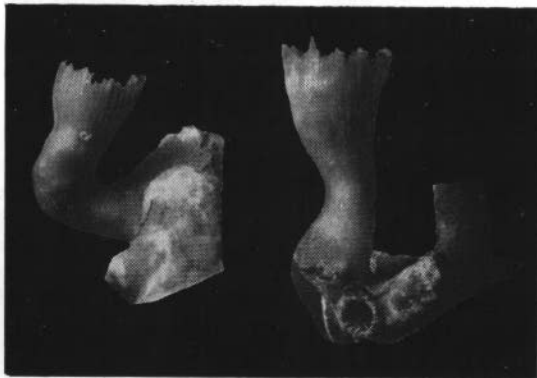


Fig. 3. — Deux échantillons légèrement grossis.

DIAGNOSE — Polypier isolé, dressé, courbé à la base autant qu'il est nécessaire pour que l'orifice du calice soit horizontal ; inséré sur une plaque incrustante ; partie basse cylindrique, partie haute calicinale évasée en cône. Hauteur 25 à 30 mm. Calcaire compact, cassant. Côtes plates, grenues, correspondant aux septes, séparées par un faible sillon linéaire.

Calice circulaire ou légèrement ovale, de 12 à 14 mm. de diamètre, à contour lobé, étoilé, les saillies correspondant aux septes de 1^{re} et 2^e cycles. Calice peu profond, aplati dans son ensemble.

Septes normalement en 6 systèmes, mais aussi souvent 5 et quelquefois 7, réguliers. Les 6 septes du 1^{er} cycle un peu plus hauts que ceux du 2^e; ces 12 septes, accolés chacun dans leurs tiers périphérique aux 2 septes du 4^e cycle contigus, déterminent la lobulation du calice. Les septes du 3^e cycle correspondent aux palis et s'arrêtent un peu avant de les toucher, séparées par un profond sillon. Les septes du 4^e cycle plus grêles, se perdent bientôt dans le calice. Les 2 premiers cycles sont épais et solides dans leur moitié périphérique, plus grêles dans leur moitié centrale.

La surface des septes est grenue et même épineuse.



Fig. 4 — Schéma d'un secteur.

Palis. Forme caractéristique en **I**; semblent être seulement un lobe palial des septes du 3^e cycle correspondant. Atteignent le niveau supérieur de la columelle dont ils sont séparés par un sillon profond et étroit. Surface supérieure rugueuse avec une légère crête longitudinale.

Columelle. Formée normalement de 8 rubans tordus en spirale, indépendants à leur sommet, disposés en 2 lignes de 3 avec un isolé à chaque bout. Mais il y a de nombreuses variations par fusion, dédoublement ou déplacement des tigelles rubanées.

Polype jaune orangé-bistre, à tentacules transparents, terminés par une petite boule; les uns dressés correspondent aux 2 premiers cycles de septes, les autres renversés.

DISTRIBUTION GÉOGRAPHIQUE — Espèce cosmopolite à nombreuses variations. Celle qui vient d'être décrite est la forme méditerranéenne qui vit fixée sur les oculines de 600 à 700 mètres. Trouvée sur le câble de Bône à Cagliari, 2.000 m. (A. MILNE EDWARDS). Golfe du Lion (LACAZE-DUTHIERS) Messine, Naples (DÖDERLEIN). Atlantique Nord (GRAVIER). Ile Saint-Paul, Océan Indien.

BIBLIOGRAPHIE ET SYNONYMIE

1848. — MILNE EDWARDS et J. HAIME. Monogr. des Turbinolides, *Ann. Sc. Nat.* (3), IX, p. 290 (*Cyathina arcuata*).
1897. — H. DE LACAZE-DUTHIERS. Faune du Golfe du Lion. *Arch. Zool. Experim.* (3), V, p. 91.
1913. — DÖDERLEIN. Die Steinkorallen aus dem Golf von Neapel. *Mitt. Zoolog. Station zu Neapel*, XXI, n° 5, p. 105.
1920. — GRAVIER. Madréporaires provenant des campagnes des yachts Princesse Alice et Hironnelle II. *Résultats des Campagnes Scientifiques du Prince Albert de Monaco. Fasc. LV.* p. 25, pl. II.

L. JOUBIN