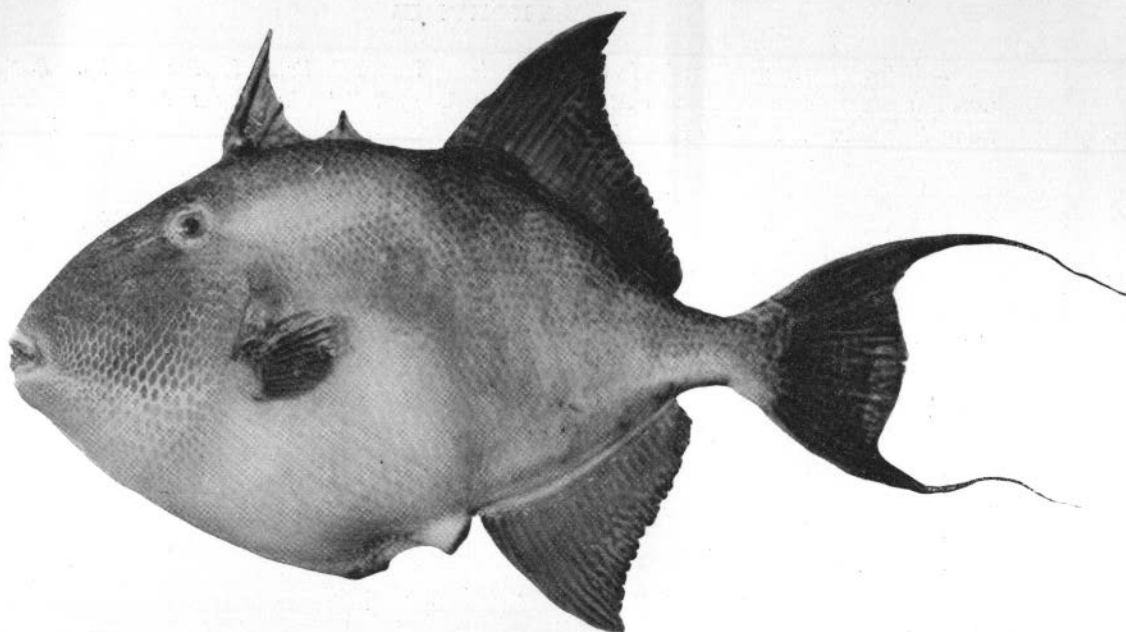


TELEOSTEI

*Plectognathi*

## Balistes capriscus

(LINNÉ 1758)



Photographie d'un exemplaire de l'aquarium de la Station Océanographique de Salammbô.

**DIAGNOSE** — Corps ovale, comprimé, épaisseur égale au 1/4 de la hauteur laquelle est contenue 2 fois à 2 fois 1/2 dans la longueur.

La tête fait au plus le 1/4 de la longueur du corps.

Bouche très petite, bordée de grosses lèvres. — Deux rangées de grosses dents appliquées l'une contre l'autre à la mâchoire supérieure : 8 externes, 6 internes. Une seule rangée de 8 dents à la mâchoire inférieure.

Ouverture des ouïes réduites à une petite fente.

Yeux précédés d'un sillon longitudinal, entourés d'une paupière couverte de granulations. Diamètre égal au 1/3 de l'espace préorbitaire et au 2/3 de l'espace interorbitaire.

4 paires de branchies. — 6-7 rayons branchiostèges.

Peau très rude, sorte de cuirasse formée de plaques losangiques à tubercules. Plaques osseuses en arrière des opercules.

Ligne latérale indiquée seulement sur le tronçon de la queue.

Nageoires : 1<sup>re</sup> dorsale à 3 rayons épineux, le 1<sup>er</sup> élevé, très fort, recouvert en avant de granulations, les deux autres courts peuvent tous se coucher en arrière dans un sillon. Une articulation à cran d'arrêt fait que l'on ne peut abaisser le 1<sup>er</sup> rayon si l'on n'agit sur l'un des deux autres. — 2<sup>e</sup> dorsale à 27-28 rayons. — Anale opposée à la seconde dorsale, comptant 25-27 rayons. Caudale (10-12 rayons) de forme variable : arrondie, tronquée ou échancrée en croissant.

Pectorales : 14 rayons.

Os pelviens terminés postérieurement par une pièce mobile courte et assez large, rugueuse sur sa face antérieure et unie par un prolongement cutané à une douzaine d'épines soutenant une membrane qui se continue jusqu'à l'anus.

Coloration variable : dos brun violacé, flancs gris-verdâtre se dégradant pour passer au blanc-bleuté sur le ventre. Plaques écailleuses serties de bleu verdâtre. Taches et bandes bleutées sur les nageoires impaires. Taches vertes et bleues au-dessus de l'œil.

**DISTRIBUTION GÉOGRAPHIQUE** — Méditerranée. — Commun sur les côtes tunisiennes. Atlantique rare (Madère), rencontré occasionnellement sur les côtes d'Angleterre et d'Irlande. — Pacifique.

#### SYNONYMIE

*Balistes capriscus* Linné, *Balistes lunulatus* Risso, *Balistes buniva* Lacép., *Balistes Carolinensis* Gronov., *Balistes castaneus* Richardson, *Balistes fuliginosus* de Kay., *Capriscus Rondeletii* Salvia., *Balistes Rondeletii* Swainso.

**NOMS VULGAIRES** — *Poisson-porc.*, *File-fish.*, *Pig-faced.*, *Trigger-Fish.*

#### BIBLIOGRAPHIE

1554. — RONDELET. Libr. de Pis.  
1758. — LINNE ED GMELIN. T. III p. 1471.  
1798. — LACEPEDE. Hist. Nat. des Poissons I p. 372 et p. 357.  
1801. — BLOCH & SCHNEIDER. Syst. Ichth. p. 476.  
1810. — RISSO. Ichth. Nice p. 51.  
1826. — RISSO. Eur. Mérid. III p. 175.  
1833. — AGASSIZ. Rech. Pois. Fos. t. II p. 249 pl. : F.  
1836. — COSTA. Faun. Regno di Napoli Pesc. Tav. 61-62.  
1832-41. — BONAPARTE. Cat. Pois. Eur. n° 791.  
1841. — YARREL. Brit. Fish. Ied. II p. 357; 2° ed. II p. 472; 3° ed. II p. 422.  
1842. — DE KAY. New-York Fauna Fish. p. 126 pl. 57.  
1843. — CUVIER. Règn. anim. Poissons p. 341 pl. 112.  
1854. — HOLLARD. Ann. Sc. Nat. I p. 309.  
1869. — COUCH. Fish. of the Brit. Isl. T. IV p. 369.  
1872. — CANESTRINI. Fauna d'Ital. Pesc. p. 146.  
1873. — GRAY. Ann. and Mag. 4 th. Ser. XII p. 267.  
1877. — GERVAIS BOULART. Poissons T. III p. 150.  
1881. — MOREAU. Poissons de la France II p. 79.  
1881. — DAY. Fish. of Great Brit. & Irel. II p. 268.  
1889-93. — CARUS. Prodom. Faun. Méditer. II p. 539.

H. HELDT 1930.