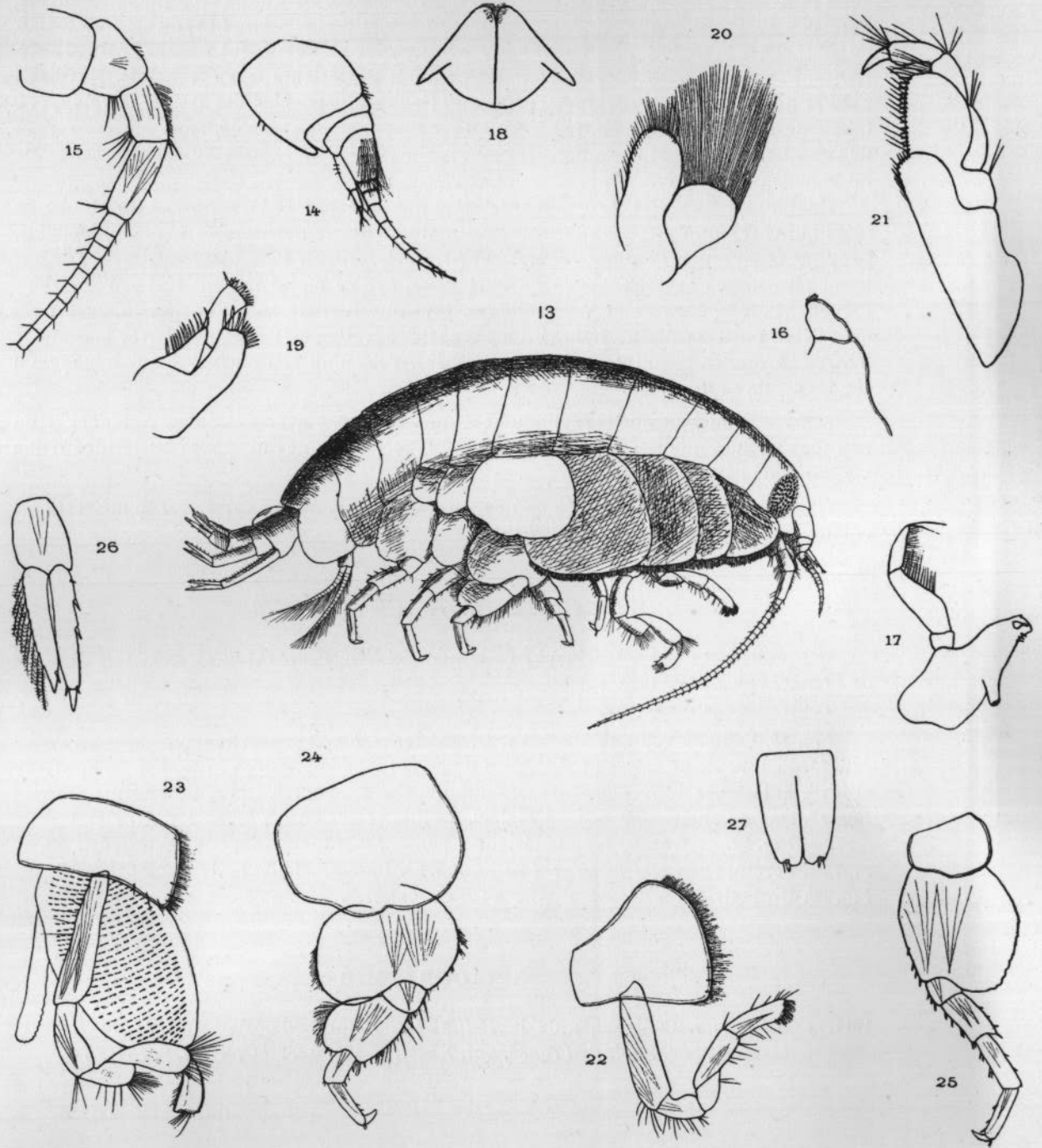


AMPHIPODA

*Lysianassidæ*

**Aroui setosus**

CHEVREUX 1910



**Aroui setosus** CHEVREUX 1910

**DIAGNOSE** — *Femelle*. — Corps obèse, long de 7 mm., d'un gris rosé, comme les *Spatangus* sur lesquels on le trouve. Segment I de l'urosome avec, au bord dorsal, une profonde échancrure, suivie d'une carène arrondie. Tête plus longue que le segment I du mésosome; lobes latéraux aigus. Plaques coxales I-IV plus hautes que les segments correspondants et garnies, au bord inférieur, d'une épaisse rangée de courtes soies.

Yeux grands, ovales, d'un rouge orangé. Antennes I courtes; 1<sup>er</sup> article du pédoncule aussi large que long, 2<sup>e</sup> et 3<sup>e</sup> articles très courts; flagellum 2 fois aussi long que le pédoncule, avec 10 articles. Antennes II atteignant près de la moitié de la longueur du corps, 3<sup>e</sup> article du pédoncule beaucoup plus long que le 4<sup>e</sup>. Epistome ne débordant pas sur la lèvre antérieure. Lèvre postérieure avec les prolongements postérieurs très divergents. Maxilles I avec le lobe interne triangulaire, bordé de 11 soies ciliées. Maxilles II très développées, lobe externe plus court mais plus large que le lobe interne et bordé d'une épaisse rangée de soies très longues et très fines. Maxillipèdes avec le lobe externe atteignant l'extrémité du 2<sup>e</sup> article du palpe.

Gnathopodes I grêles, propode aussi long que le carpe et terminé par une touffe de soies qui cache un dactyle rudimentaire. Gnathopodes II plus longs que les précédents, propode chélifforme. Péréiopodes très courts, dactyle petit. Péréiopodes III avec l'article basal plus large que long, bordé de fines soies, article méral très dilaté, bord antérieur épineux. Péréiopodes IV et V semblables, sauf que l'article basal des péréiopodes V est crénelé au bord postérieur. Lobes branchiaux très développés. Uropodes III avec la branche interne garnie, au bord interne, de soies ciliées. Telson un peu plus large que long, fendu sur les 4/5 de sa longueur.

*Mâle*. — Dimorphisme sexuel peu accentué. Antennes avec calcéoles. Antennes II un peu plus longues que la moitié du corps. Branche interne des uropodes III bordée d'une vingtaine de soies ciliées.

*Habitat*. — Bône, au large du cap de Garde; gravier, Algues calcaires; 65 mètres. Très communs sur des Oursins (*Spatangus* sp.)

#### EXPLICATION DE LA PLANCHE

Reproduction des figures 14 à 27 de la planche VII. *Mémoires de la Société Zoologique de France*, vol. XXIII, 1910.

Toutes les figures se rapportent à la femelle.

*Fig. 13.* Femelle vue du côté droit. Gross. 14. — *Fig. 14.* Antenne supérieure x 37. — *Fig. 15.* Pédoncule et partie du flagellum d'une antenne inférieure x 37. — *Fig. 16.* Epistome et lèvre antérieure x 37. — *Fig. 17.* Mandibule x 37. — *Fig. 18.* Lèvre postérieure x 37. — *Fig. 19.* Maxille antérieure x 37. — *Fig. 20.* Maxille postérieure x 37. — *Fig. 21.* Maxillipède x 37. — *Fig. 22.* — Gnathopode antérieur x 22. — *Fig. 23.* Gnathopode postérieur x 22. — *Fig. 24.* Péréiopode de la 3<sup>e</sup> paire x 22. — *Fig. 25.* Péréiopode de la dernière paire x 22. — *Fig. 26.* Uropode de la dernière paire x 52. — *Fig. 27.* Telson x 52.

#### BIBLIOGRAPHIE

1911. — *Chevreaux*. Campagnes de la *Melita*. Les Amphipodes d'Algérie et de Tunisie. *Mém. Soc. Zool. de France*, vol. XXIII, p. 170, fig. 3 et pl. VII, fig. 14-27.